

台灣產物保險股份有限公司

財務報告暨會計師查核報告
民國104及103年第2季

地址：台北市館前路49號8-9樓

電話：(02)2382-1666

§ 目 錄 §

項	目 頁	次	財 務 報 告 附 註 編 號
一、封 面	1		-
二、目 錄	2		-
三、會計師查核報告	3		-
四、資產負債表	4		-
五、綜合損益表	5~6		-
六、權益變動表	7		-
七、現金流量表	8~9		-
八、財務報表附註			
(一) 公司沿革	10		一
(二) 通過財務報告之日期及程序	10		二
(三) 新發布及修訂準則及解釋之適用	10~16		三
(四) 重大會計政策之彙總說明	16~17		四
(五) 重大會計判斷、估計及假設不確定性之主要來源	17		五
(六) 重要會計項目之說明	17~40		六~二三
(七) 關係人交易	40~44		二四
(八) 質抵押之資產	-		-
(九) 重大或有負債及未認列之合約承諾	-		-
(十) 重大之災害損失	-		-
(十一) 重大之期後事項	-		-
(十二) 其 他	44~68		二五~二九
(十三) 附註揭露事項			
1. 重大交易事項相關資訊	68~70		三十
2. 轉投資事業相關資訊	69		三十
3. 大陸投資資訊	69		三十
(十四) 部門資訊	69		三一

會計師查核報告

台灣產物保險股份有限公司 公鑒：

台灣產物保險股份有限公司民國 104 年 6 月 30 日暨 103 年 12 月 31 日及 6 月 30 日之資產負債表，暨民國 104 年及 103 年 4 月 1 日至 6 月 30 日，以及民國 104 年及 103 年 1 月 1 日至 6 月 30 日之綜合損益表、民國 104 年及 103 年 1 月 1 日至 6 月 30 日之權益變動表與現金流量表業經本會計師查核竣事。上開財務報表之編製係管理階層之責任，本會計師之責任則為根據查核結果對上開財務報表表示意見。

本會計師係依照會計師查核簽證財務報表規則及一般公認審計準則規劃並執行查核工作，以合理確信財務報表有無重大不實表達。此項查核工作包括以抽查方式獲取財務報表所列金額及所揭露事項之查核證據、評估管理階層編製財務報表所採用之會計原則及所作之重大會計估計，暨評估財務報表整體之表達。本會計師相信此項查核工作可對所表示之意見提供合理之依據。

依本會計師之意見，第一段所述財務報表在所有重大方面係依照保險業財務報告編製準則及經金融監督管理委員會認可之國際會計準則第 34 號「期中財務報導」編製，足以允當表達台灣產物保險股份有限公司民國 104 年 6 月 30 日暨 103 年 12 月 31 日及 6 月 30 日之財務狀況，民國 104 年及 103 年 4 月 1 日至 6 月 30 日之財務績效，暨民國 104 年及 103 年 1 月 1 日至 6 月 30 日之財務績效及現金流量。

如財務報表附註三所述，台灣產物保險股份有限公司自 104 年起開始適用修正後之保險業財務報告編製準則及經金融監督管理委員會認可之 2013 年版國際財務報導準則、國際會計準則、解釋及解釋公告，因此追溯適用前述準則、解釋及解釋公告並調整前期財務報表受影響之項目。

勤業眾信聯合會計師事務所
會計師 楊 承 修



楊承修

行政院金融監督管理委員會核准文號
金管證審字第 0980032818 號

會計師 鄭 旭 然



鄭旭然

行政院金融監督管理委員會核准文號
金管證審字第 1010028123 號

中 華 民 國 104 年 8 月 21 日

台灣產物保險股份有限公司

資產負債表

民國 104 年 6 月 30 日暨民國 103 年 12 月 31 日及 6 月 30 日

單位：新台幣仟元

代 碼	資 產	104年6月30日		103年12月31日 (重編後並經查核)		103年6月30日 (重編後並經查核)	
		金額	%	金額	%	金額	%
11000	現金及約當現金(附註六及二四)	\$ 3,907,520	22	\$ 2,543,153	15	\$ 3,139,950	18
	應收款項(附註七)						
12100	應收票據	126,152	1	116,077	1	136,829	1
12210	應收保費	782,501	4	722,604	4	855,412	5
12500	其他應收款	126,058	1	30,958	-	59,678	-
12000	應收款項合計	1,034,711	6	869,639	5	1,051,919	6
	投 資						
14110	透過損益按公允價值衡量之金融資產(附註八及二三)	2,202,767	12	1,697,812	10	1,395,651	8
14120	備供出售金融資產(附註九)	2,721,950	15	2,730,325	16	2,597,884	15
14140	以成本衡量之金融資產(附註十)	368,071	2	401,549	3	307,067	2
14170	持有至到期日金融資產(附註十一)	-	-	-	-	1,519	-
14180	其他金融資產-淨額(附註十二)	1,778,244	10	1,558,904	9	1,538,384	9
14200	投資性不動產(附註十三)	2,692,397	15	3,329,776	20	3,871,658	22
14000	投資合計	9,763,429	54	9,718,366	58	9,712,163	56
	再保險合約資產(附註十七、二五及二六)						
15100	應攤回再保賠款與給付-淨額	16,574	-	27,899	-	21,964	-
15200	應收再保往來款項	197,843	1	125,614	1	124,930	1
15300	再保險準備資產-淨額	1,840,950	11	1,834,570	11	1,996,784	12
15000	再保險合約資產合計	2,055,367	12	1,988,083	12	2,143,678	13
16000	不動產及設備(附註十四)	375,162	2	356,219	2	351,270	2
17100	無形資產	6,546	-	3,494	-	774	-
17800	遞延所得稅資產	14,265	-	9,068	-	21,210	-
	其他資產						
18300	存出保證金(附註十五)	643,559	3	643,569	4	639,393	4
18700	其他資產-其他	139,948	1	732,122	4	185,206	1
18000	其他資產合計	783,507	4	1,375,691	8	824,599	5
1XXXX	資 產 總 計	\$ 17,940,507	100	\$ 16,863,713	100	\$ 17,245,563	100
代 碼	負 債 及 權 益						
	應付款項						
21200	應付保險賠款與給付	\$ 12,927	-	\$ 351	-	\$ 2,917	-
21400	應付佣金	183,706	1	173,825	1	176,699	1
21500	應付再保往來款項	682,071	4	297,535	2	551,185	3
21600	其他應付款	682,605	4	289,872	2	664,952	4
21000	應付款項合計	1,561,309	9	761,583	5	1,395,753	8
21700	本期所得稅負債	81,263	-	49,840	-	65,102	-
	保險負債(附註十七、二五及二六)						
24100	未滿期保費準備	2,996,846	17	2,747,071	16	2,916,706	17
24200	賠款準備	2,693,855	15	2,836,053	17	2,730,535	16
24400	特別準備	2,183,959	12	2,179,975	13	2,200,654	13
24500	保費不足準備	12,336	-	13,210	-	16,647	-
24000	保險負債合計	7,886,996	44	7,776,309	46	7,864,542	46
27000	負債準備	46,618	-	47,375	-	38,724	-
28000	遞延所得稅負債	278,928	2	281,476	2	277,984	2
	其他負債						
25100	預收款項(附註十三)	228,709	1	594,680	4	563,846	3
25300	存入保證金(附註二四)	98,660	1	87,636	-	86,898	1
25900	其他負債-其他	50,905	-	27,145	-	20,215	-
25000	其他負債合計	378,274	2	709,461	4	670,959	4
2XXXX	負債總計	10,233,388	57	9,626,044	57	10,313,064	60
	歸屬於母公司業主之權益(附註十八)						
31100	普通股股本	3,638,164	20	3,638,164	21	3,638,164	21
	資本公積						
32100	資本公積-發行股票溢價	1,923	-	1,923	-	1,923	-
32200	資本公積-庫藏股票交易	115,802	1	115,802	1	115,802	1
32000	資本公積總計	117,725	1	117,725	1	117,725	1
	保留盈餘						
33100	法定盈餘公積	1,643,442	9	1,511,837	9	1,511,837	9
33200	特別盈餘公積	1,508,094	8	1,515,130	9	1,281,047	7
33300	未分配盈餘	794,661	5	464,793	3	376,258	2
33000	保留盈餘總計	3,946,197	22	3,491,760	21	3,169,142	18
34000	其他權益	5,033	-	(9,980)	-	7,468	-
3XXXX	權益總計	7,707,119	43	7,237,669	43	6,932,499	40
	負債及權益總計	\$ 17,940,507	100	\$ 16,863,713	100	\$ 17,245,563	100

後附之附註係本財務報告之一部分

董事長：李泰宏

經理人：宋道平

會計主管：王碧祺

台灣產物保險股份有限公司

綜合損益表

民國 104 年及 103 年 4 月 1 日至 6 月 30 日以及民國 104 年及 103 年 1 月 1 日至 6 月 30 日

單位：新台幣仟元，惟
每股盈餘為元

代 碼		104年4月1日至6月30日		103年4月1日至6月30日 (重編後)		104年1月1日至6月30日		103年1月1日至6月30日 (重編後)	
		金 額	%	金 額	%	金 額	%	金 額	%
	營業收入								
	自留滿期保費收入								
41110	簽單保費收入(附註二四)	\$ 1,440,155	95	\$ 1,351,374	135	\$ 2,855,165	108	\$ 2,736,694	135
41120	再保費收入	117,227	8	96,537	10	196,027	7	165,305	8
41100	保費收入	1,557,382	103	1,447,911	145	3,051,192	115	2,901,999	143
51100	減：再保費支出	526,599	35	484,147	49	1,133,707	43	1,013,247	50
51310	減：未滿期保費準備淨變動(附註十七及二五)	89,360	6	73,465	7	68,003	2	144,851	7
41130	自留滿期保費收入合計	941,423	62	890,299	89	1,849,482	70	1,743,901	86
41300	再保佣金收入	66,022	4	65,464	7	137,002	5	129,170	7
41400	手續費收入	13,142	1	12,783	1	24,426	1	23,900	1
	淨投資損益								
41510	利息收入	18,232	1	15,596	1	34,465	1	28,363	1
41521	透過損益按公允價值衡量之金融資產及負債損益(附註十九)	(73,037)	(5)	(12,133)	(1)	(37,841)	(2)	16,591	1
41522	備供出售金融資產之已實現損益(附註十九)	-	-	6,459	1	12,065	-	25,489	1
41523	以成本衡量之金融資產及負債之已實現損益	11,432	1	5,963	1	15,772	1	5,963	-
41550	兌換損益—投資	(6,152)	-	(7,544)	(1)	(10,954)	-	(5,069)	-
41570	投資性不動產損益(附註十九及二四)	548,397	36	25,353	2	634,671	24	51,528	3
41800	其他營業收入	-	-	(3,082)	-	-	-	267	-
41000	營業收入合計	1,519,459	100	999,158	100	2,659,088	100	2,020,103	100
	營業成本								
	自留保險賠款與給付								
51200	保險賠款與給付(附註二四)	681,696	45	487,193	49	1,279,294	48	1,175,855	58
41200	減：攤回再保賠款與給付	280,180	19	104,262	11	424,107	16	392,338	19
51260	自留保險賠款與給付合計	401,516	26	382,931	38	855,187	32	783,517	39
	保險負債淨變動(附註十七及二五)								
51320	賠款準備淨變動	26,186	2	33,920	3	33,259	1	227,305	11
51340	特別準備淨變動	24,360	1	15,132	2	3,984	-	(212,061)	(11)
51350	保費不足準備淨變動	820	-	2,620	-	(874)	-	(6,717)	-
51300	保險負債淨變動合計	51,366	3	51,672	5	36,369	1	8,527	-
51500	佣金支出(附註二四)	196,017	13	185,273	19	386,195	15	361,947	18
51800	其他營業成本	8,062	1	8,847	1	22,050	1	17,294	1
51000	營業成本合計	656,961	43	628,723	63	1,299,801	49	1,171,285	58
58000	營業費用(附註四、十六、十九及二四)	269,010	18	231,310	23	502,664	19	463,062	23

(接次頁)

(承前頁)

代 碼	104年4月1日至6月30日		103年4月1日至6月30日 (重編後)		104年1月1日至6月30日		103年1月1日至6月30日 (重編後)		
	金 額	%	金 額	%	金 額	%	金 額	%	
61000	\$ 593,488	39	\$ 139,125	14	\$ 856,623	32	\$ 385,756	19	
59000	1,264	-	5,911	1	1,321	-	5,803	-	
62000	594,752	39	145,036	15	857,944	32	391,559	19	
63000	47,104	3	28,589	3	76,072	3	62,840	3	
66000	547,648	36	116,447	12	781,872	29	328,719	16	
	其他綜合損益(稅後淨額)								
83200	後續可能重分類至損益								
	之項目								
83220	備供出售金融資產								
	之未實現評價利								
	益(損失)								
83000	(46,018)	(3)	68,506	7	15,013	1	2,402	-	
	其他綜合損益(稅後								
	淨額)合計								
85000	(46,018)	(3)	68,506	7	15,013	1	2,402	-	
	本期綜合損益總額								
	\$ 501,630	33	\$ 184,953	19	\$ 796,885	30	\$ 331,121	16	
	每股盈餘(附註二一)								
97500	\$ 1.51		\$ 0.32		\$ 2.15		\$ 0.90		
98500	\$ 1.50		\$ 0.32		\$ 2.14		\$ 0.90		

後附之附註係本財務報告之一部分。

董事長：李泰宏



經理人：宋道平



會計主管：王碧禎



台灣產物保險股份有限公司

權益變動表

民國 104 年及 103 年 1 月 1 日至 6 月 30 日

單位：除另予註明者外，
係新台幣仟元

代碼	股	本	資	本	公	積	留	盈	盈	餘	其他權益項目 備供出售金融資產 未實現損益	權	益	總	額
A1	103 年 1 月 1 日餘額	\$ 3,638,164		\$ 117,725		\$ 1,347,670		\$ 1,282,373		\$ 610,925	\$ 5,066			\$ 7,001,923	
A3	追溯適用及追溯重編之影響數	-		-		-		-	(346)	-	-		(346)		
A5	期初重編後餘額	3,638,164		117,725		1,347,670		1,282,373		610,579	5,066			7,001,577	
	102 年度盈餘指撥及分配														
B1	提列法定盈餘公積	-		-		164,167		-	(164,167)	-	-		-	-	
B5	普通股現金股利	-		-		-		-	(400,199)	-	-		(400,199)		
B17	特別盈餘公積迴轉	-		-		-	(1,326)	1,326	-	-	-		-		
D1	103 年 1 月 1 日至 6 月 30 日淨利	-		-		-		-	328,719	-	-		328,719		
D3	103 年 1 月 1 日至 6 月 30 日稅後其他綜合損益	-		-		-		-	-	-	2,402		2,402		
Z1	103 年 6 月 30 日餘額	\$ 3,638,164		\$ 117,725		\$ 1,511,837		\$ 1,281,047		\$ 376,258	\$ 7,468		\$ 6,932,499		
A1	104 年 1 月 1 日餘額	\$ 3,638,164		\$ 117,725		\$ 1,511,837		\$ 1,515,130		\$ 464,793	(\$ 9,980)		\$ 7,237,669		
	103 年度盈餘指撥及分配														
B1	提列法定盈餘公積	-		-		131,605		-	(131,605)	-	-		-		
B5	普通股現金股利	-		-		-		-	(327,435)	-	-		(327,435)		
B17	特別盈餘公積迴轉	-		-		-	(7,036)	7,036	-	-	-		-		
D1	104 年 1 月 1 日至 6 月 30 日淨利	-		-		-		-	781,872	-	-		781,872		
D3	104 年 1 月 1 日至 6 月 30 日稅後其他綜合損益	-		-		-		-	-	-	15,013		15,013		
Z1	104 年 6 月 30 日餘額	\$ 3,638,164		\$ 117,725		\$ 1,643,442		\$ 1,508,094		\$ 794,661	\$ 5,033		\$ 7,707,119		

後附之附註係本財務報告之一部分。

董事長：李泰宏



經理人：宋道平



會計主管：王碧禎



台灣產物保險股份有限公司

現金流量表

民國 104 年及 103 年 1 月 1 日至 6 月 30 日

單位：新台幣仟元

代 碼	104年1月1日 至6月30日	103年1月1日 至6月30日 (重編後)
營業活動之現金流量		
A00010	繼續營業單位稅前淨利 \$ 857,944	\$ 391,559
不影響現金流量之收益費損項目		
A20100	折舊費用	15,848
A20200	攤銷費用	1,008
A20300	呆帳費用(迴轉)提列數	(538)
A20400	透過損益按公允價值衡量金融 資產及負債之淨損失(利益)	37,841
A20500	備供出售金融資產之淨利益	(12,065)
A21200	利息收入	(34,465)
A21400	各項保險負債淨變動	104,372
A22500	處分不動產及設備利益	-
A22700	處分投資性不動產投資利益	(622,170)
A23800	再保險準備資產減損迴轉利益	(65)
與營業活動相關之資產/負債變動 數		
A51110	應收票據增加	(9,875)
A51120	應收保費增加	(58,030)
A51130	其他應收款增加	(94,724)
A51140	透過損益按公允價值衡量之金 融資產(增加)減少	(547,128)
A51160	其他金融資產增加	(219,340)
A51170	再保險合約資產(增加)減少	(61,863)
A51990	其他資產減少(增加)	53,785
A51220	備供出售金融資產減少(增加)	35,453
A52120	應付保險賠款與給付增加	12,576
A52140	應付佣金增加	9,881
A52150	應付再保往來款項增加	384,536
A52160	其他應付款增加(減少)	65,298
A52990	其他負債增加	23,760
A52200	員工福利負債準備(減少)增 加	(757)
A33000	營運產生之現金流(出)入	(58,718)

(接次頁)

(承前頁)

代 碼		104年1月1日 至6月30日	103年1月1日 至6月30日 (重編後)
A33100	收取之利息	\$ 33,519	\$ 15,278
A33200	收取之股利	4,332	1,359
A33500	支付之所得稅	(52,394)	(67,166)
AAAA	營業活動之淨現金流(出)入	(73,261)	407,427
	投資活動之現金流量		
B01400	以成本衡量之金融資產減資退回股 款	33,478	18,015
B02700	取得不動產及設備	(7,199)	(5,404)
B02800	處分不動產及設備	-	333
B03700	存出保證金增加	-	(9,361)
B03800	存出保證金減少	10	-
B04500	取得無形資產	(4,060)	(796)
B05400	取得投資性不動產	-	(11,612)
B05500	處分投資性不動產	1,770,346	-
B09900	預收款項(減少)增加	(365,971)	30,570
BBBB	投資活動之淨現金流入	1,426,604	21,745
	籌資活動之現金流量		
C03000	存入保證金增加	11,024	-
C03100	存入保證金減少	-	(2,106)
CCCC	籌資活動之淨現金流入(出)	11,024	(2,106)
EEEE	本期現金及約當現金增加數	1,364,367	427,066
E00100	期初現金及約當現金餘額	2,543,153	2,712,884
E00200	期末現金及約當現金餘額	\$ 3,907,520	\$ 3,139,950

後附之附註係本財務報告之一部分。

董事長：李泰宏



經理人：宋道平



會計主管：王碧禎



台灣產物保險股份有限公司

財務報表附註

民國 104 年及 103 年 1 月 1 日至 6 月 30 日

(除另註明外，金額係以新台幣仟元為單位)

一、公司沿革

台灣產物保險股份有限公司（以下稱「本公司」）設立於 37 年 3 月，經營財產保險業務，承保項目包括航空保險、火災保險、海上保險、意外保險、汽車保險及前述各項業務之再保險等。總公司設於台北，並於全省主要縣市設有 12 個分公司及數十個通訊處。設立時實收資本額為舊台幣壹仟萬元，經歷次增資，截至 104 年 6 月 30 日止實收資本額為新台幣 3,638,164 仟元。

本公司股票於 86 年 6 月 11 日經財政部證券暨期貨管理委員會核准公開上市，並於同年 9 月 30 日正式掛牌買賣。

本財務報告係以本公司之功能性貨幣新台幣表達。

二、通過財務報告之日期及程序

本財務報告於 104 年 8 月 21 日經董事會通過。

三、新發布及修訂準則及解釋之適用

(一) 首次適用修正後之保險業財務報告編製準則及經金管會認可之 2013 年版國際財務報導準則 (IFRS)、國際會計準則 (IAS)、解釋 (IFRIC) 及解釋公告 (SIC)

依據金融監督管理委員會（以下稱「金管會」）發布之 103 年 10 月 21 日金管保財字第 10302507621 號及 103 年 4 月 3 日金管證審字第 1030010325 號函，本公司自 104 年起開始適用業經國際會計準則理事會 (IASB) 發布日經金管會認可之 2013 年版 IFRS、IAS、IFRIC 及 SIC (以下稱「IFRSs」) 及相關保險業財務報告編製準則修正規定。

除下列說明外，適用修正後之保險業財務報告編製準則及 2013 年版 IFRSs 不致造成本公司會計政策之重大變動。

1. IFRS 13「公允價值衡量」

IFRS 13 提供公允價值衡量指引，該準則定義公允價值、建立衡量公允價值之架構，並規定公允價值衡量之揭露。此外，該準則規定之揭露內容較為廣泛，例如，適用 IFRS 13 前，準則僅要求以公允價值衡量之金融工具須按公允價值三層級揭露，而依照 IFRS 13 規定，適用該準則之所有資產及負債皆須提供前述揭露。

IFRS 13 之衡量規定係自 104 年起推延適用。相關揭露請參閱附註二三。

2. IAS 1 之修正「其他綜合損益項目之表達」

依修正之準則規定，其他綜合損益項目須按性質分類且分組為(1)不重分類至損益之項目及(2)後續可能重分類至損益之項目。相關所得稅亦按相同基礎分組。適用該修正規定前，並無上述分組之強制規定。

本公司於 104 年追溯適用上述修正規定，不重分類至損益之項目為確定福利計畫再衡量數。後續可能重分類至損益之項目為備供出售金融資產未實現利益(損失)。惟適用上述修正並不影響本期淨利、本期稅後其他綜合損益及本期綜合損益總額。

3. IAS 19「員工福利」

該修訂準則規定確定福利義務變動及計畫資產公允價值變動係於發生時認列，因而排除過去得按「緩衝區法」處理之選擇，並加速前期服務成本之認列。該修訂規定所有確定福利計畫再衡量數將立即認列於其他綜合損益，俾使已認列之淨退休金資產或負債反映計畫短絀或剩餘之整體價值。

此外，「淨利息」取代適用修訂準則前之利息成本及計畫資產之預期報酬，並以淨確定福利負債(資產)乘以折現率決定淨利息。修訂後 IAS 19 除了改變確定福利成本之表達，並規定更廣泛之揭露。

首次適用修訂後 IAS 19 時，因追溯適用產生 102 年 12 月 31 日（含）以前之累積員工福利成本變動數係調整 103 年 1 月 1 日應計退休金負債，此外，本公司選擇年度財務報告不予揭露比較期間之確定福利義務敏感度分析。前期影響包括 103 年 1 月 1 日調整增加負債準備 346 仟元及調整減少未分配盈餘 346 仟元；103 年 6 月 30 日調整增加負債準備 222 仟元及調整減少未分配盈餘 222 仟元，另 103 年 1 月 1 日至 6 月 30 日調整減少退休金費用 124 仟元。

4. 「2009 -2011 週期之年度改善」

2009-2011 週期之年度改善修正 IFRS 1「首次採用 IFRSs」、IAS 1「財務報表之表達」、IAS 16「不動產、廠房及設備」、IAS 32「金融工具：表達」及 IAS 34「期中財務報導」等準則。

(二) IASB 已發布但尚未經金管會認可之 IFRSs

本公司未適用下列業經 IASB 發布但未經金管會認可之 IFRSs。截至本財務報告通過發布日止，金管會尚未發布生效日。

新發布 / 修正 / 修訂準則及解釋	IASB 發布之生效日(註1)
「2010-2012 週期之年度改善」	2014 年 7 月 1 日 (註 2)
「2011-2013 週期之年度改善」	2014 年 7 月 1 日
「2012-2014 週期之年度改善」	2016 年 1 月 1 日 (註 3)
IFRS 9「金融工具」	2018 年 1 月 1 日
IFRS 9 及 IFRS 7 之修正「強制生效日及過渡揭露」	2018 年 1 月 1 日
IFRS 10 及 IAS 28 之修正「投資者與其關聯企業或合資間之資產出售或投入」	2016 年 1 月 1 日 (註 4)
IFRS 11 之修正「聯合營運權益之取得」	2016 年 1 月 1 日
IFRS 14「管制遞延帳戶」	2016 年 1 月 1 日
IFRS 15「來自客戶合約之收入」	2017 年 1 月 1 日
IAS 1 之修正「揭露計畫」	2016 年 1 月 1 日
IAS 16 及 IAS 38 之修正「可接受之折舊及攤銷方法之闡釋」	2016 年 1 月 1 日
IAS 16 及 IAS 41 之修正「農業：生產性植物」	2016 年 1 月 1 日
IAS 19 之修正「確定福利計畫：員工提撥」	2014 年 7 月 1 日
IAS 27 之修正「單獨財務報表中之權益法」	2016 年 1 月 1 日
IAS 36 之修正「非金融資產可回收金額之揭露」	2014 年 1 月 1 日
IAS 39 之修正「衍生工具之合約更替及避險會計之繼續」	2014 年 1 月 1 日
IFRIC 21「公課」	2014 年 1 月 1 日

註 1：除另註明外，上述新發布／修正／修訂準則或解釋係於各該日期以後開始之年度期間生效。

註 2：給與日於 2014 年 7 月 1 日以後之股份基礎給付交易開始適用 IFRS 2 之修正；收購日於 2014 年 7 月 1 日以後之企業合併開始適用 IFRS 3 之修正；IFRS 13 於修正時即生效。其餘修正係適用於 2014 年 7 月 1 日以後開始之年度期間。

註 3：除 IFRS 5 之修正推延適用於 2016 年 1 月 1 日以後開始之年度期間外，其餘修正係追溯適用於 2016 年 1 月 1 日以後開始之年度期間。

註 4：推延適用於 2016 年 1 月 1 日以後開始之年度期間所發生之交易。

除下列說明外，適用上述新發布／修正／修訂準則或解釋將不致造成本公司會計政策之重大變動：

1. IFRS 9「金融工具」

金融資產之認列及衡量

就金融資產方面，所有原屬於 IAS 39「金融工具：認列與衡量」範圍內之金融資產後續衡量係以攤銷後成本衡量或以公允價值衡量。IFRS 9 對金融資產之分類規定如下。

本公司投資之債務工具，若其合約現金流量完全為支付本金及流通在外本金金額之利息，分類及衡量如下：

- (1) 以收取合約現金流量為目的之經營模式而持有該金融資產，則該金融資產係以攤銷後成本衡量。此類金融資產後續係按有效利率認列利息收入於損益，並持續評估減損，減損損益認列於損益。
- (2) 藉由收取合約現金流量與出售金融資產而達成目的之經營模式而持有該金融資產，則該金融資產係以透過其他綜合損益按公允價值衡量。此類金融資產後續係按有效利率認列利息收入於損益，並持續評估減損，減損損益與兌換損益亦認列於損益，其他公允價值變動則認列於其他綜合損

益。於該金融資產除列或重分類時，原先累積於其他綜合損益之公允價值變動應重分類至損益。

本公司投資非屬前述條件之金融資產，係以公允價值衡量，公允價值變動認列於損益。惟本公司得選擇於原始認列時，將非持有供交易之權益投資指定為透過其他綜合損益按公允價值衡量，此類金融資產除股利收益認列於損益外，其他相關利益及損失係認列於其他綜合損益，後續無須評估減損，累積於其他綜合損益之公允價值變動亦不重分類至損益。

金融資產之減損

IFRS 9 改採用「預期信用損失模式」認列金融資產之減損。以攤銷後成本衡量之金融資產及應收租賃款係認列備抵信用損失。若前述金融資產之信用風險自原始認列後並未顯著增加，則其備抵信用損失係按未來 12 個月之預期信用損失衡量。若前述金融資產之信用風險自原始認列後已顯著增加且非低信用風險，則其備抵信用損失係按剩餘存續期間之預期信用損失衡量。但未包括重大財務組成部分之應收帳款必須按存續期間之預期信用損失衡量備抵信用損失。

此外，原始認列時已有信用減損之金融資產，本公司考量原始認列時之預期信用損失以計算信用調整後之有效利率，後續備抵信用損失則按後續預期信用損失累積變動數衡量。

2. IAS 36 之修正「非金融資產可回收金額之揭露」

IASB 於發布 IFRS 13「公允價值衡量」時，同時修正 IAS 36「資產減損」之揭露規定，導致本公司須於每一報導期間增加揭露資產或現金產生單位之可回收金額。本次 IAS 36 之修正係釐清本公司僅須於認列或迴轉減損損失當期揭露該等可回收金額。此外，若可回收金額係以現值法計算之公允價值減處分成本衡量，本公司須增加揭露所採用之折現率。

3. 2010-2012 週期之年度改善

2010-2012 週期之年度改善修正 IFRS 2「股份基礎給付」、IFRS 3「企業合併」及 IFRS 8「營運部門」等若干準則。

IFRS 13 之修正係釐清適用 IFRS 13 後，無設定利率之短期應收款及應付款，若折現之影響不重大，仍得按原始發票金額衡量。

IAS 24「關係人揭露」之修正係釐清，為本公司提供主要管理階層服務之管理個體係屬本公司之關係人，應揭露管理個體提供主要管理階層服務而致報導個體發生之已支付或應支付金額，惟無須揭露該等薪酬之組成類別。

4. 2011-2013 週期之年度改善

2011-2013 週期之年度改善修正 IFRS 3、IFRS 13 及 IAS 40「投資性不動產」等若干準則。

5. IAS 16 及 IAS 38 之修正「可接受之折舊及攤銷方法之闡釋」

企業應採用適當之折舊及攤銷方法以反映其消耗該不動產、廠房及設備與無形資產未來經濟效益之預期型態。

IAS 16「不動產、廠房及設備」之修正規定，收入並非衡量不動產、廠房及設備折舊費用之適當基礎，且該修正並未提供得以收入為基礎提列折舊費用之例外規定。

IAS 38「無形資產」之修正則規定，除下列有限情況外，收入並非衡量無形資產攤銷費用之適當基礎：

- (1) 無形資產係以收入之衡量表示（例如，合約預先設定當收入達特定門檻後無權再使用該無形資產），或
- (2) 能證明收入與無形資產經濟效益之耗用高度相關。

上述修正於生效日以後開始之年度期間推延適用，並允許提前適用。

6. IFRS 15「來自客戶合約之收入」

IFRS 15 係規範來自客戶合約之收入認列原則，該準則將取代 IAS 18「收入」、IAS 11「建造合約」及相關解釋。

本公司於適用 IFRS 15 時，係以下列步驟認列收入：

- (1) 辨認客戶合約；
- (2) 辨認合約中之履約義務；
- (3) 決定交易價格；

- (4) 將交易價格分攤至合約中之履約義務；及
- (5) 於滿足履約義務時認列收入。

IFRS 15 生效時，本公司得選擇追溯適用至比較期間或將首次適用之累積影響數認列於首次適用日。

7. 2012-2014 週期之年度改善

2012-2014 週期之年度改善修正 IFRS 5「待出售非流動資產及停業單位」、IFRS 7、IAS 19 及 IAS 34 等若干準則。

IAS 19 之修正闡明，於決定用以估計退職後福利折現率之高品質公司債是否具深度市場時，應以本公司支付福利之相同貨幣計價之公司債市場評估，亦即應以貨幣層級（而非國家或區域層級）進行評估。

8. IAS 1 之修正「揭露計畫」

該修正闡明，本財務報告旨在揭露重大資訊，不同性質或功能之重要項目應予分別揭露，且不得與非重要項目彙總揭露，俾使本財務報告提升可了解性。

此外，該修正闡明本公司應考量本財務報告之可了解性及可比性來決定一套有系統之方式編製附註。

除上述影響外，截至本財務報告通過發布日止，本公司仍持續評估其他準則、解釋之修正對財務狀況與財務績效之影響，相關影響待評估完成時予以揭露。

四、重大會計政策之彙總說明

(一) 遵循聲明

本財務報告係依照保險業財務報告編製準則及經金管會認可之 IAS 34「期中財務報導」編製。本財務報告並未包含整份年度財務報告所規定之所有 IFRSs 揭露資訊。

(二) 其他重大會計政策

除下列說明外，請參閱 103 年度財務報告重大會計政策彙總說明。

1. 退職後福利

確定福利退休計畫之確定福利成本（含服務成本、淨利息及再衡量數）係採預計單位福利法精算。服務成本及淨確定福利負債（資產）淨利息於發生時認列為員工福利費用。再衡量數（含精算損益及扣除利息後之計畫資產報酬）於發生時認列於其他綜合損益並列入保留盈餘，後續期間不重分類至損益。

淨確定福利負債（資產）係確定福利退休計畫之提撥短絀（剩餘）。淨確定福利資產不得超過從該計畫退還提撥金或可減少未來提撥金之現值。

期中期間之退休金成本係採用前一財務年度結束日依精算決定之退休金成本率，以年初至當期末為基礎計算，並針對本期之重大市場波動，及重大計畫修正、清償或其他重大一次性事項加以調整。

2. 所得稅

所得稅費用係當期所得稅及遞延所得稅之總和。期中期間之所得稅係以年度為基礎進行評估，以預期年度總盈餘所適用之稅率，就期中稅前利益予以計算。

遞延所得稅負債及資產之衡量係反映本公司於資產負債表日預期回收或清償其資產及負債帳面金額之方式所產生之租稅後果。

五、重大會計判斷、估計及假設不確定性之主要來源

本財務報告所採用之重大會計判斷、估計及假設不確定性主要來源與 103 年度財務報告相同。

六、現金及約當現金

	104年6月30日	103年12月31日	103年6月30日
庫存現金及週轉金	\$ 29,998	\$ 30,208	\$ 29,771
銀行支票及活期存款	2,152,462	2,048,771	2,014,709
約當現金			
商業本票	1,576,360	299,324	798,189
原始到期日在3個月以內之銀行定期存款	148,700	164,850	297,281
	<u>\$ 3,907,520</u>	<u>\$ 2,543,153</u>	<u>\$ 3,139,950</u>

七、應收款項

	104年6月30日	103年12月31日	103年6月30日
應收票據	\$ 127,427	\$ 117,231	\$ 138,211
應收票據—催收款	452	773	106
減：備抵呆帳	(<u>1,727</u>)	(<u>1,927</u>)	(<u>1,488</u>)
	<u>\$ 126,152</u>	<u>\$ 116,077</u>	<u>\$ 136,829</u>
應收保費	\$ 704,067	\$ 659,700	\$ 779,619
應收保費—催收款	108,915	95,252	108,946
減：備抵呆帳	(<u>30,481</u>)	(<u>32,348</u>)	(<u>33,153</u>)
	<u>\$ 782,501</u>	<u>\$ 722,604</u>	<u>\$ 855,412</u>
應收出售投資款	\$ 60,632	\$ -	\$ 3,892
應收其他	62,571	29,956	50,951
應收其他—催收款	3,880	1,457	21,733
減：備抵呆帳	(<u>1,025</u>)	(<u>455</u>)	(<u>16,898</u>)
其他應收款	<u>\$ 126,058</u>	<u>\$ 30,958</u>	<u>\$ 59,678</u>

(一) 應收票據

於決定應收票據可回收性時，本公司考量應收票據自原始授信日至資產負債表日信用品質之任何改變。本公司係依「保險業資產評估及逾期放款催收款呆帳處理辦法」認列備抵呆帳，並針對應收票據逾清償期未能正常兌現者，即轉入催收款項。

本公司之客戶群廣大且相互無關聯，故信用風險之集中度有限。

(二) 應收保費

於決定應收保費可回收性時，本公司考量應收保費自原始授信日至資產負債表日信用品質之任何改變。本公司係依「保險業資產評估及逾期放款催收款呆帳處理辦法」認列備抵呆帳，並針對應收保費逾清償期三個月者轉入催收款項。

本公司之客戶群廣大且相互無關聯，故信用風險之集中度有限。

(三) 其他應收款

於決定其他應收款可回收性時，本公司考量其他應收款自原始授信日至資產負債表日信用品質之任何改變。本公司係依「保險業資產評估及逾期放款催收款呆帳處理辦法」認列備抵呆帳，並針對其他應收款於清償期屆滿後三個月內轉入催收款項。

應收帳款之帳齡分析如下：

	104年6月30日	103年12月31日	103年6月30日
0~30天	\$ 725,065	\$ 610,079	\$ 693,593
31~90天	231,518	197,081	279,050
91~180天	82,852	63,353	82,617
181~365天	29,941	38,705	33,855
365天以上	(1,432)	(4,849)	14,343
合計	<u>\$ 1,067,944</u>	<u>\$ 904,369</u>	<u>\$ 1,103,458</u>

以上係以立帳日為基準進行帳齡分析。

(四) 應收款項之備抵呆帳變動資訊

	個別評估 減損損失	群組評估 減損損失	合計
103年1月1日餘額	\$ 35,297	\$ 7,217	\$ 42,514
加：本期提列呆帳費用	<u>6,752</u>	<u>2,273</u>	<u>9,025</u>
103年6月30日餘額	<u>\$ 42,049</u>	<u>\$ 9,490</u>	<u>\$ 51,539</u>
104年1月1日餘額	\$ 26,896	\$ 7,834	\$ 34,730
加：本期提列呆帳費用	-	1,047	1,047
減：本期迴轉呆帳費用	(2,544)	-	(2,544)
104年6月30日餘額	<u>\$ 24,352</u>	<u>\$ 8,881</u>	<u>\$ 33,233</u>

(五) 催收款及備抵呆帳

104年6月30日之應收票據、應收保費及其他應收款中之催收款已分別計提備抵呆帳452仟元、23,099仟元及801仟元。

103年12月31日之應收票據、應收保費及其他應收款中之催收款已分別計提備抵呆帳773仟元、25,759仟元及364仟元。

103年6月30日之應收票據、應收保費及其他應收款中之催收款已分別計提備抵呆帳106仟元、25,167仟元及16,776仟元。

八、透過損益按公允價值衡量之金融工具

持有供交易之金融資產	104年6月30日	103年12月31日	103年6月30日
非衍生金融資產			
— 國內上市（櫃）股票	\$ 1,353,396	\$ 1,495,790	\$ 1,162,460
— 基金受益憑證	<u>849,371</u>	<u>202,022</u>	<u>233,191</u>
透過損益按公允價值衡量之 金融資產	<u>\$ 2,202,767</u>	<u>\$ 1,697,812</u>	<u>\$ 1,395,651</u>

九、備供出售金融資產

	104年6月30日	103年12月31日	103年6月30日
<u>國內投資</u>			
— 上市（櫃）及興櫃股票	\$ 1,856,232	\$ 1,836,365	\$ 1,853,920
— 金融債券	422,467	498,090	398,660
— 公司債	401,165	354,251	299,690
— 政府公債	592,086	591,619	495,614
— 抵繳存出保證金（附註十五）	(<u>550,000</u>)	(<u>550,000</u>)	(<u>450,000</u>)
	<u>\$ 2,721,950</u>	<u>\$ 2,730,325</u>	<u>\$ 2,597,884</u>

備供出售金融資產抵繳存出保證金之資訊，參閱附註十五。

十、以成本衡量之金融資產

	104年6月30日	103年12月31日	103年6月30日
國內未上市（櫃）普通股	<u>\$ 368,071</u>	<u>\$ 401,549</u>	<u>\$ 307,067</u>

本公司所持有之上述未上市（櫃）股票投資，於資產負債表日係按成本減除減損損失衡量，因其公允價值合理估計數之區間重大且無法合理評估各種估計之機率，致本公司管理階層認為其公允價值無法可靠衡量。

上列以成本衡量之金融資產並無提供擔保之情事。

十一、持有至到期日金融資產

	104年6月30日	103年12月31日	103年6月30日
政府公債	\$ -	\$ -	\$ 100,019
抵繳存出保證金（附註十五）	-	-	(<u>98,500</u>)
	<u>\$ -</u>	<u>\$ -</u>	<u>\$ 1,519</u>

持有至到期日金融資產抵繳存出保證金之資訊，參閱附註十五。

十二、其他金融資產－淨額

	104年6月30日	103年12月31日	103年6月30日
原始到期日超過三個月之定期存款	\$ 1,815,358	\$ 1,585,492	\$ 1,565,892
原始到期日超過三個月之可轉讓定存單	17,400	20,200	31,400
減：抵繳存出保證金（附註十五）	(<u>54,514</u>)	(<u>46,788</u>)	(<u>58,908</u>)
	<u>\$ 1,778,244</u>	<u>\$ 1,558,904</u>	<u>\$ 1,538,384</u>

其他金融資產－淨額抵繳存出保證金之資訊，參閱附註十五。

十三、投資性不動產

	104年1月1日至6月30日				
	土	地	房屋及建築	未完工程	合 計
<u>成 本</u>					
期初餘額	\$ 3,040,211	\$ 467,070	\$ -	\$ 3,507,281	
本期處分	(749,051)	(401,180)	-	(1,150,231)	
自其他資產轉入	-	538,389	-	538,389	
轉出至不動產及設備	(<u>14,481</u>)	(<u>5,304</u>)	-	(<u>19,785</u>)	
期末餘額	<u>2,276,679</u>	<u>598,975</u>	-	<u>2,875,654</u>	
<u>累計折舊</u>					
期初餘額	-	177,505	-	177,505	
折舊費用	-	10,716	-	10,716	
本期處分	-	(2,055)	-	(2,055)	
轉出至不動產及設備	-	(<u>2,909</u>)	-	(<u>2,909</u>)	
期末餘額	-	<u>183,257</u>	-	<u>183,257</u>	
期末淨額	<u>\$ 2,276,679</u>	<u>\$ 415,718</u>	<u>\$ -</u>	<u>\$ 2,692,397</u>	
	103年1月1日至6月30日				
	土	地	房屋及建築	未完工程	合 計
<u>成 本</u>					
期初餘額	\$ 3,561,835	\$ 415,799	\$ 29,861	\$ 4,007,495	
本期增加	-	-	11,612	11,612	
自不動產及設備轉入	<u>16,765</u>	<u>6,162</u>	-	<u>22,927</u>	
期末餘額	<u>3,578,600</u>	<u>421,961</u>	<u>41,473</u>	<u>4,042,034</u>	
<u>累計折舊</u>					
期初餘額	-	160,069	-	160,069	
折舊費用	-	7,016	-	7,016	
自不動產及設備轉入	-	<u>3,291</u>	-	<u>3,291</u>	
期末餘額	-	<u>170,376</u>	-	<u>170,376</u>	
期末淨額	<u>\$ 3,578,600</u>	<u>\$ 251,585</u>	<u>\$ 41,473</u>	<u>\$ 3,871,658</u>	

投資性不動產係以直線基礎按 55 至 60 年之耐用年限計提折舊。

投資性不動產於 103 年及 102 年 12 月 31 日之公允價值分別為 5,996,949 仟元及 6,153,360 仟元。104 年及 103 年 6 月 30 日投資性不動產之公允價值係由本公司管理階層考量投資性不動產增加及減少情形以及參酌 103 年及 102 年度鑑價金額並評估不動產市場變動所作之估計，評價所得公允價值分別為 4,720,160 仟元及 6,153,360 仟元。

本公司於 99 年 5 月 21 日與忠泰建設股份有限公司（以下簡稱「忠泰建設」）簽訂合建契約書，合作興建台北市中山區中山段一小段建案，該建案採合建分屋方式，由本公司提供土地，忠泰建設出資興建，各層房屋面積及停車位由忠泰建設取得 35%，本公司取得 65%。依該合建契約規定忠泰建設需於合約簽訂時給付本公司 50,000 仟元之保證金（帳列存入保證金）及面額 50,000 仟元之保證票據，於交屋完成時本公司需將上開保證金及保證票據返還忠泰建設。本公司提供之土地已於 103 年 12 月 27 日完成過戶，並於 104 年 1 月 27 日取得房屋權狀。另該建案自 101 年度起委託忠泰房屋仲介有限公司進行預售，截至 104 年 6 月 30 日止預收 228,709 仟元，目前已陸續交屋，截至 104 年 6 月 30 日止已認列處分利益 622,170 仟元，帳列投資性不動產損益項下。

本公司於 101 年 4 月 18 日與振興營造股份有限公司（以下簡稱「振興營造」）簽訂工程契約書，興建文山區興隆段三小段建案，該案工程價款為 30,476 仟元（未稅，含稅價為 32,000 仟元），已於 103 年 12 月 31 日完工。

十四、不動產及設備

	104年1月1日至6月30日						合計
	自有土地	建築物及 附屬設備	電腦設備	交通及 運輸設備	其他設備	租賃權益 改良	
成本							
期初餘額	\$ 269,806	\$ 143,761	\$ 23,027	\$ 4,984	\$ 5,597	\$ 1,138	\$ 448,313
增添	-	2,890	99	3,376	834	-	7,199
重分類	<u>14,481</u>	<u>5,304</u>	-	-	-	-	<u>19,785</u>
期末餘額	<u>284,287</u>	<u>151,955</u>	<u>23,126</u>	<u>8,360</u>	<u>6,431</u>	<u>1,138</u>	<u>475,297</u>
累計折舊							
期初餘額	-	75,432	12,530	1,526	2,470	136	92,094
折舊費用	-	1,998	2,137	367	476	154	5,132
重分類	-	<u>2,909</u>	-	-	-	-	<u>2,909</u>
期末餘額	-	<u>80,339</u>	<u>14,667</u>	<u>1,893</u>	<u>2,946</u>	<u>290</u>	<u>100,135</u>
期末淨額	<u>\$ 284,287</u>	<u>\$ 71,616</u>	<u>\$ 8,459</u>	<u>\$ 6,467</u>	<u>\$ 3,485</u>	<u>\$ 848</u>	<u>\$ 375,162</u>

103年1月1日至6月30日

	建築物及		交通及			租賃權益	合計
	自有土地	附屬設備	電腦設備	運輸設備	其他設備	改良	
成本							
期初餘額	\$ 286,571	\$ 143,833	\$ 23,198	\$ 8,129	\$ 4,075	\$ -	\$ 465,806
增添	-	3,488	214	-	931	771	5,404
處分	-	-	-	(2,300)	-	-	(2,300)
重分類	(16,765)	(6,162)	-	-	-	-	(22,927)
期末餘額	<u>269,806</u>	<u>141,159</u>	<u>23,412</u>	<u>5,829</u>	<u>5,006</u>	<u>771</u>	<u>445,983</u>
累計折舊							
期初餘額	-	74,291	11,733	6,713	2,038	-	94,775
折舊費用	-	2,399	2,193	430	426	15	5,463
處分	-	-	-	(2,234)	-	-	(2,234)
重分類	-	(3,291)	-	-	-	-	(3,291)
期末餘額	-	<u>73,399</u>	<u>13,926</u>	<u>4,909</u>	<u>2,464</u>	<u>15</u>	<u>94,713</u>
期末淨額	<u>\$ 269,806</u>	<u>\$ 67,760</u>	<u>\$ 9,486</u>	<u>\$ 920</u>	<u>\$ 2,542</u>	<u>\$ 756</u>	<u>\$ 351,270</u>

折舊費用係以直線基礎按下列耐用年數計提：

建築物	30 至 35 年及 55 年
附屬設備	
輸電設備	15 至 20 年
電信設備	8 至 10 年及 15 年
消防設備	10 年
電腦設備	3 至 6 年
交通及運輸設備	3 至 5 年
其他設備	4 至 8 年
租賃權益改良	4 年

十五、存出保證金

	104年6月30日	103年12月31日	103年6月30日
存出保證金			
保險業保證金	\$ 550,000	\$ 550,000	\$ 548,500
訴訟保證金	20,759	23,559	34,737
其他	<u>72,800</u>	<u>70,010</u>	<u>56,156</u>
	<u>\$ 643,559</u>	<u>\$ 643,569</u>	<u>\$ 639,393</u>

(一) 依據保險法第一四一條及第一四二條規定，保險業應按實收資本額提繳百分之十五之保險業保證金於國庫，且此項保證金非俟宣告停業並依法完成清算後，不予發還。104年6月30日暨103年12月31日及6月30日，本公司分別以550,000仟元、550,000仟元及548,500仟元之政府公債（面額部分）抵繳之。

(二) 本公司 104 年 6 月 30 日暨 103 年 12 月 31 日及 6 月 30 日分別以下列資產抵繳作為訴訟保證之用。

	104年6月30日	103年12月31日	103年6月30日
可轉讓定存單	\$ 17,400	\$ 20,200	\$ 31,400
現金	<u>3,359</u>	<u>3,359</u>	<u>3,337</u>
	<u>\$ 20,759</u>	<u>\$ 23,559</u>	<u>\$ 34,737</u>

十六、退職後福利計畫

確定福利計畫相關退休金費用係以 103 年及 102 年 12 月 31 日精算決定之退休金成本率在各期間分別認列於下列項目：

	104年4月1日 至6月30日	103年4月1日 至6月30日	104年1月1日 至6月30日	103年1月1日 至6月30日
營業費用	<u>\$ 817</u>	<u>\$ 771</u>	<u>\$ 1,635</u>	<u>\$ 1,666</u>

十七、再保險合約資產及保險負債

	104年6月30日	103年12月31日	103年6月30日
應攤回再保賠款與給付	\$ 16,657	\$ 28,039	\$ 22,074
減：備抵呆帳	(<u>83</u>)	(<u>140</u>)	(<u>110</u>)
	<u>\$ 16,574</u>	<u>\$ 27,899</u>	<u>\$ 21,964</u>
應收再保往來款項	\$ 203,217	\$ 134,306	\$ 130,871
應收再保往來款項－催收款	10,018	5,684	11,663
減：備抵呆帳	(<u>15,392</u>)	(<u>14,376</u>)	(<u>17,604</u>)
	<u>\$ 197,843</u>	<u>\$ 125,614</u>	<u>\$ 124,930</u>
再保險準備資產－淨額			
分出未滿期保費準備	\$ 805,185	\$ 623,413	\$ 765,861
分出賠款準備	1,036,329	1,211,786	1,231,313
減：累計減損	(<u>564</u>)	(<u>629</u>)	(<u>390</u>)
	<u>\$ 1,840,950</u>	<u>\$ 1,834,570</u>	<u>\$ 1,996,784</u>
保險負債			
未滿期保費準備	\$ 2,996,846	\$ 2,747,071	\$ 2,916,706
賠款準備	2,693,855	2,836,053	2,730,535
特別準備	2,183,959	2,179,975	2,200,654
保費不足準備	<u>12,336</u>	<u>13,210</u>	<u>16,647</u>
	<u>\$ 7,886,996</u>	<u>\$ 7,776,309</u>	<u>\$ 7,864,542</u>

(一) 應攤回再保賠款與給付

於決定應攤回再保賠款與給付可回收性時，本公司考量應攤回再保賠款與給付自原始授信日至資產負債表日信用品質之任何改

變。本公司係依「保險業資產評估及逾期放款催收款呆帳處理辦法」認列備抵呆帳，並針對應攤回再保賠款與給付逾清償期九個月者轉入催收款項。

係與保險同業間因分出再保業務發生之相互往來之款項，故信用風險之集中度有限。

(二) 應收再保往來款項

於決定應收再保往來款項可回收性時，本公司考量應收再保往來款項自原始授信日至資產負債表日信用品質之任何改變。本公司係依「保險業資產評估及逾期放款催收款呆帳處理辦法」認列備抵呆帳，並針對應收再保往來款項逾清償期九個月者轉入催收款項。

係與保險同業間因分出入再保業務發生之相互往來之款項，故信用風險之集中度有限。

(三) 應攤回再保賠款與給付及應收再保往來款項之備抵呆帳變動資訊如下：

	個 別 評 估 減 損 損 失	群 組 評 估 減 損 損 失	合 計
103年1月1日餘額	\$ 2,426	\$ 6,585	\$ 9,011
加：本期提列呆帳費用	<u>4,924</u>	<u>3,779</u>	<u>8,703</u>
103年6月30日餘額	<u>\$ 7,350</u>	<u>\$ 10,364</u>	<u>\$ 17,714</u>
104年1月1日餘額	\$ 4,237	\$ 10,279	\$ 14,516
加：本期提列呆帳費用	3,347	-	3,347
減：本期迴轉呆帳費用	<u>-</u>	(<u>2,388</u>)	(<u>2,388</u>)
104年6月30日餘額	<u>\$ 7,584</u>	<u>\$ 7,891</u>	<u>\$ 15,475</u>

本公司對該等應收款項餘額並未持有任何擔保品。

(四) 催收款及備抵呆帳

104年6月30日之應收再保往來款項業已評估其減損或無法收回之金額，已計提備抵呆帳7,584仟元。

103年12月31日之應收再保往來款項業已評估其減損或無法收回之金額，已計提備抵呆帳4,237仟元。

103年6月30日之應收再保往來款項業已評估其減損或無法收回之金額，已計提備抵呆帳7,350仟元。

(五) 再保險準備資產及保險負債

104年1月1日至6月30日再保險準備資產及保險負債增減變動：

動：

	104年1月1日	本期提存	本期收回	其	他	104年6月30日
<u>再保險準備資產—淨額</u>						
分出未滿期保費準備						
總額	\$ 623,413	\$ 651,125	\$ 469,353	\$ -	\$ -	\$ 805,185
認列(減損損失)迴轉利益	(61)	-	-	61	-	-
	<u>623,352</u>	<u>651,125</u>	<u>469,353</u>	<u>61</u>	<u>61</u>	<u>805,185</u>
分出賠款準備						
已報未付	874,900	718,107	874,900	-	-	718,107
未報	336,886	318,222	336,886	-	-	318,222
認列(減損損失)迴轉利益	(568)	-	-	4	-	(564)
	<u>1,211,218</u>	<u>1,036,329</u>	<u>1,211,786</u>	<u>4</u>	<u>4</u>	<u>1,035,765</u>
再保險準備資產合計	<u>\$ 1,834,570</u>					<u>\$ 1,840,950</u>
<u>保險負債</u>						
未滿期保費準備	\$ 2,747,071	2,251,523	2,001,748	-	-	\$ 2,996,846
賠款準備						
已報未付	1,960,608	1,806,263	1,960,608	-	-	1,806,263
未報	875,445	887,592	875,445	-	-	887,592
	<u>2,836,053</u>	<u>2,693,855</u>	<u>2,836,053</u>	<u>-</u>	<u>-</u>	<u>2,693,855</u>
特別準備						
重大事故特別準備	226,554	-	4,045	-	-	222,509
危險變動特別準備	882,117	-	-	-	-	882,117
其他特別準備	1,071,304	16,098	8,069	-	-	1,079,333
	<u>2,179,975</u>	<u>16,098</u>	<u>12,114</u>	<u>-</u>	<u>-</u>	<u>2,183,959</u>
保費不足準備	13,210	12,336	13,210	-	-	12,336
保險負債合計	<u>\$ 7,776,309</u>					<u>\$ 7,886,996</u>

103年1月1日至6月30日再保險準備資產及保險負債增減變動：

動：

	103年1月1日	本期提存	本期收回	其	他	103年6月30日
<u>再保險準備資產—淨額</u>						
分出未滿期保費準備						
總額	\$ 682,349	\$ 588,413	\$ 504,901	\$ -	\$ -	\$ 765,861
認列減損損失	-	-	-	(141)	(141)	(141)
	<u>682,349</u>	<u>588,413</u>	<u>504,901</u>	<u>(141)</u>	<u>(141)</u>	<u>765,720</u>
分出賠款準備						
已報未付	1,198,931	933,285	1,198,931	-	-	933,285
未報	207,270	298,028	207,270	-	-	298,028
認列減損損失	(1,270)	-	-	1,021	-	(249)
	<u>1,404,931</u>	<u>1,231,313</u>	<u>1,406,201</u>	<u>1,021</u>	<u>1,021</u>	<u>1,231,064</u>
再保險準備資產合計	<u>\$ 2,087,280</u>					<u>\$ 1,996,784</u>
<u>保險負債</u>						
未滿期保費準備	\$ 2,688,343	2,172,559	1,944,196	-	-	\$ 2,916,706
賠款準備						
已報未付	2,231,768	1,919,849	2,231,768	-	-	1,919,849
未報	446,350	810,686	446,350	-	-	810,686
	<u>2,678,118</u>	<u>2,730,535</u>	<u>2,678,118</u>	<u>-</u>	<u>-</u>	<u>2,730,535</u>

(接次頁)

(承前頁)

	103年1月1日	本期提存	本期收回	其他	103年6月30日
特別準備					
重大事故特別準備	\$ 234,644	\$ -	\$ 3,910	\$ -	\$ 230,734
危險變動特別準備	882,117	-	-	-	882,117
其他特別準備	<u>1,295,954</u>	-	<u>208,151</u>	-	<u>1,087,803</u>
	<u>2,412,715</u>	-	<u>212,061</u>	-	<u>2,200,654</u>
保費不足準備	<u>23,364</u>	<u>16,647</u>	<u>23,364</u>	-	<u>16,647</u>
保險負債合計	<u>\$ 7,802,540</u>				<u>\$ 7,864,542</u>

註：依據 101 年 11 月 9 日金管保財字第 10102515061 號「強化財產保險業天災保險（商業性地震保險及颱風洪水保險）準備金應注意事項」，重大事故特別準備重分類至危險變動特別準備。

本公司依據「強化財產保險業天災保險（商業性地震保險及颱風洪水保險）準備金應注意事項」、「強化住宅地震保險共保組織會員準備金應注意事項」及 101 年 12 月 28 日金管保財字第 10102517095 號函說明二之規定，自 102 年 1 月 1 日起，將 101 年 12 月 31 日前提列於負債項下之特別準備金，優先補足商業性地震保險及颱風洪水保險之重大事故特別準備金及危險變動特別準備金達滿水位，剩餘依國際會計準則第 12 號之規定，扣除所得稅後提列於權益項下之特別盈餘公積。

本公司於 104 年 1 月 1 日至 6 月 30 日適用或未適用強化天災準備金機制、強化住宅地震及核能保險準備金之影響彙總如下：

	本期淨利	每股盈餘	負債總額	權益
適用金額	\$ 781,872	\$ 2.15	\$ 10,233,388	\$ 7,707,119
未適用金額	<u>777,826</u>	<u>2.14</u>	<u>8,898,456</u>	<u>8,733,211</u>
影響數	<u>\$ 4,046</u>	<u>\$ 0.01</u>	<u>\$ 1,334,932</u>	<u>(\$ 1,026,092)</u>

十八、權益

(一) 股本

普通股

	104年6月30日	103年12月31日	103年6月30日
額定股數（仟股）	<u>600,000</u>	<u>600,000</u>	<u>600,000</u>
額定股本	<u>\$ 6,000,000</u>	<u>\$ 6,000,000</u>	<u>\$ 6,000,000</u>
已發行且已收足股款之股數（仟股）	<u>363,816</u>	<u>363,816</u>	<u>363,816</u>
已發行股本	<u>\$ 3,638,164</u>	<u>\$ 3,638,164</u>	<u>\$ 3,638,164</u>

已發行之普通股每股面額為 10 元，每股享有一表決權及收取股利之權利。

(二) 資本公積

	104年6月30日	103年12月31日	103年6月30日
得用以彌補虧損、發放現金或撥充股本			
股票發行溢價	\$ 1,923	\$ 1,923	\$ 1,923
庫藏股票交易	<u>115,802</u>	<u>115,802</u>	<u>115,802</u>
	<u>\$ 117,725</u>	<u>\$ 117,725</u>	<u>\$ 117,725</u>

此類資本公積得用以彌補虧損，亦得於公司無虧損時，用以發放現金或撥充股本，惟撥充股本時每年以實收股本之一定比率為限。

(三) 保留盈餘及股利政策

依本公司章程規定，年度決算有盈餘時，應先彌補歷年虧損及依法完納一切稅捐後，先提百分之二十為法定盈餘公積，但法定盈餘公積已達本公司資本總額時，不在此限，並依法提列或迴轉特別盈餘公積後，如尚有餘額，依下列各項分配之：

1. 員工紅利百分之一至百分之五，授權董事會於該上下限之範圍內按年決定。
2. 董事（含獨立董事）酬勞百分之一至百分之五，授權董事會於該上下限之範圍內按年決定。
3. 其餘得併同期初累積未分配盈餘及當年度未分配盈餘調整數額，由董事會依下段股利政策，擬定盈餘分配案，提請股東會決定之。

本公司係屬財產保險業，由於保險市場開放後之競爭激烈，為考量公司承保能力與清償能力之強化、未來資金需求及長期財務規劃，並為適度滿足股東對現金流入之需求，董事會擬定當年盈餘分配案時，採穩定、平衡之股利政策，酌予調整股票股利及現金股利之發放百分比。而現金股利以不低於股利總數之百分之十，但若現金股利每股低於 0.1 元，則得改以股票股利發放。

依 104 年 5 月公司法之修正，盈餘分配表不得再有員工分紅及董監事酬勞之項目。本公司預計於 105 年度之股東常會配合上述法規修正公司章程。員工及董監酬勞於 104 年及 103 年 1 月 1 日至 6 月 30 日之估列基礎及 103 及 102 年度之實際配發情形，參閱附註十九之五「本期發生之員工福利、折舊及攤銷費用功能別彙總表」。

本公司依 101 年 4 月 6 日金管證發字第 1010012865 號函及「採用國際財務報導準則（IFRS）後，提列特別盈餘公積之適用疑義問答」規定提列及迴轉特別盈餘公積。嗣後其他股東權益減項餘額有迴轉時，得就迴轉部分分派盈餘。

另依 98 年 12 月 28 日金管保財字第 09802513192 號修正「保險業各種準備金提存辦法」，100 年 1 月 1 日起保險業之重大事故特別準備及危險變動特別準備每年新增提存數，以當年度年底為提列特別盈餘公積之入帳時點，故此部分之盈餘不得分配或做其他用途，截至 104 年及 103 年 6 月 30 日止預計淨提存數分別為 109,975 仟元及 119,605 仟元，103 年 12 月 31 日之淨提存數為 232,757 仟元。

法定盈餘公積應提撥至其餘額達公司實收股本總額時為止，法定盈餘公積得用以彌補虧損。公司無虧損時，法定盈餘公積超過實收股本總額 25% 之部分除得撥充股本外，尚得以現金分配。另本公司依金管保財字第 10202501991 號「保險業擬依公司法第二百四十一條規定將法定盈餘公積及資本公積按股東原有股份之比例發給現金者應符合資格條件」之規定，為強化清償能力與健全公司經營，法定盈餘公積及資本公積除符合上述規定外，另需符合下列規定並於股東會前經金融監督管理委員會核准後，才可依公司法第二百四十一條規定將法定盈餘公積及資本公積按股東原有股份之比例發給現金。

金管保財字第 10202501991 號之規定如下：

1. 依保險法第一百四十五條之一第一項規定提列之法定盈餘公積已達資本總額或基金總額。

2. 最近一期自有資本與風險資本比率，於扣除現金盈餘分配及以資本公積發給之現金及法定盈餘公積發給之現金後，達百分之二百五十。
3. 最近年度及半年度（申請日期逾年度六個月者）財務報告均經會計師查核簽證出具無保留意見。
4. 最近年度及半年度（申請日期逾年度六個月者）已依會計師在查核簽證時所出具之內部控制改進建議書之建議確實改進。
5. 最近一年內無遭主管機關核處罰鍰超過新臺幣壹佰萬元之處分。但其違法情事已獲具體改善並經主管機關認可者，不在此限。
6. 財務業務健全具清償能力。
7. 無虧損及累積虧損情形，且無其他事實顯示有重大內部控制缺失或有礙健全經營業務之虞。

分配未分配盈餘時，除屬非中華民國境內居住者之股東外，其餘股東可獲配按股利分配日之稅額扣抵比率計算之股東可扣抵稅額。

本公司於 104 年 6 月 12 日及 103 年 6 月 6 日舉行股東常會，分別決議通過 103 及 102 年度盈餘分配案如下：

	盈 餘 分 配 案		每 股 股 利 (元)	
	103年度	102年度	103年度	102年度
法定盈餘公積	\$ 131,605	\$ 164,167		
特別盈餘公積	232,757	231,732		
現金股利	327,435	400,199	\$ 0.9	\$ 1.1

(四) 特別盈餘公積 (含首次採用 IFRSs 應提列之特別盈餘公積)

	104年1月1日 至6月30日	103年1月1日 至6月30日
期初餘額	\$ 1,515,130	\$ 1,282,373
迴轉特別盈餘公積	(7,036)	(1,326)
期末餘額	\$ 1,508,094	\$ 1,281,047

首次採用 IFRSs 提列之特別盈餘公積為 698,510 仟元。

(五) 備供出售金融資產未實現損益

備供出售金融資產未實現損益之變動如下：

	104年1月1日 至6月30日	103年1月1日 至6月30日
期初餘額	(\$ 9,980)	\$ 5,066
備供出售金融資產未實現損益	27,078	21,432
處分備供出售金融資產累計損益重分類至損益	(12,065)	(19,030)
期末餘額	<u>\$ 5,033</u>	<u>\$ 7,468</u>

十九、繼續營業單位淨利

繼續營業單位淨利係包含以下項目：

(一) 透過損益按公允價值衡量之金融資產損益

	104年4月1日 至6月30日	103年4月1日 至6月30日	104年1月1日 至6月30日	103年1月1日 至6月30日
已實現損益	(\$ 7,855)	\$ 32,230	\$ 71,905	\$ 60,256
評價損益	(65,182)	(44,363)	(109,746)	(43,665)
	<u>(\$ 73,037)</u>	<u>(\$ 12,133)</u>	<u>(\$ 37,841)</u>	<u>\$ 16,591</u>

(二) 備供出售金融資產之已實現損益

	104年4月1日 至6月30日	103年4月1日 至6月30日	104年1月1日 至6月30日	103年1月1日 至6月30日
處分損益	\$ -	\$ -	\$ 12,065	\$ 19,030
股息紅利	-	6,459	-	6,459
	<u>\$ -</u>	<u>\$ 6,459</u>	<u>\$ 12,065</u>	<u>\$ 25,489</u>

(三) 投資性不動產損益

	104年4月1日 至6月30日	103年4月1日 至6月30日	104年1月1日 至6月30日	103年1月1日 至6月30日
投資性不動產租金收入	\$ 34,502	\$ 34,485	\$ 66,255	\$ 68,543
投資性不動產處分損益	527,154	-	622,170	-
投資性不動產之直接營運費用	(13,259)	(9,132)	(53,754)	(17,015)
	<u>\$ 548,397</u>	<u>\$ 25,353</u>	<u>\$ 634,671</u>	<u>\$ 51,528</u>

(四) 外幣兌換損益

	104年4月1日 至6月30日	103年4月1日 至6月30日	104年1月1日 至6月30日	103年1月1日 至6月30日
外幣兌換利益總額	\$ 19,896	(\$ 2,317)	\$ 59,316	\$ 27,406
外幣兌換損失總額	(26,145)	(8,576)	(76,719)	(32,475)
淨損益	<u>(\$ 6,249)</u>	<u>(\$ 10,893)</u>	<u>(\$ 17,403)</u>	<u>(\$ 5,069)</u>

(五) 本期發生之員工福利、折舊及攤銷費用功能別彙總表

	104年1月1日至6月30日			103年1月1日至6月30日		
	屬於營業成本者	屬於營業費用者	合計	屬於營業成本者	屬於營業費用者	合計
員工福利費用	\$ 136,315	\$ 336,648	\$ 472,963	\$ 134,182	\$ 296,687	\$ 430,869
薪資費用	-	294,197	294,197	-	255,689	255,689
勞健保費用	-	25,605	25,605	-	24,555	24,555
退休金費用	-	12,567	12,567	-	12,050	12,050
其他員工福利費用	136,315	4,279	140,594	134,182	4,393	138,575
折舊費用—不動產及設備	-	5,132	5,132	-	5,463	5,463
攤銷費用	-	1,008	1,008	-	22	22
折舊費用—投資性不動產	10,716	-	10,716	7,016	-	7,016

	104年4月1日至6月30日			103年4月1日至6月30日		
	屬於營業成本者	屬於營業費用者	合計	屬於營業成本者	屬於營業費用者	合計
員工福利費用	\$ 70,494	\$ 179,442	\$ 249,936	\$ 67,665	\$ 135,497	\$ 203,162
薪資費用	-	157,453	157,453	-	113,584	113,584
勞健保費用	-	13,260	13,260	-	12,772	12,772
退休金費用	-	6,302	6,302	-	6,029	6,029
其他員工福利費用	70,494	2,427	72,921	67,665	3,112	70,777
折舊費用—不動產及設備	-	2,634	2,634	-	2,642	2,642
攤銷費用	-	594	594	-	22	22
折舊費用—投資性不動產	4,645	-	4,645	3,518	-	3,518

註：本公司 104 年及 103 年 6 月 30 日員工人數分別為 767 人及 754 人。

公司法於 104 年 5 月修正，規範公司應於章程訂明以當年度獲利狀況之定額或比率分派員工酬勞。本公司估列 104 年 4 月 1 日至 6 月 30 日及 1 月 1 日至 6 月 30 日之員工酬勞 15,940 仟元及 22,577 仟元，暨董監事酬勞 15,940 仟元及 22,577 仟元，係依修正後公司法，以稅前淨利扣除員工酬勞及董監事酬勞前之利益為基礎，皆係按 2.5% 計算。

本公司估列 103 年 4 月 1 日至 6 月 30 日及 1 月 1 日至 6 月 30 日之員工紅利 1,950 仟元及 7,342 仟元，暨董監事酬勞 1,950 仟元及 7,342 仟元，皆係按稅後淨利(已扣除員工分紅及董監事酬勞之金額)之 5% 計算。

年度終了後，年度財務報告通過發布日前經董事會決議之發放金額有重大變動時，該變動調整原提列年度費用，年度財務報告通過發布日後若金額仍有變動，則依會計估計變動處理，於次一年度調整入帳。

本公司於 104 年 6 月 12 日及 103 年 6 月 6 日舉行股東常會，分別決議通過 103 及 102 年度員工紅利及董監事酬勞如下：

	103年度		102年度	
	現金紅利	股票紅利	現金紅利	股票紅利
員工紅利	\$ 14,663	\$ -	\$ 20,546	\$ -
董監事酬勞	14,663	-	20,546	-

104 年 6 月 12 日及 103 年 6 月 6 日股東常會決議配發之員工紅利及董監事酬勞與 103 及 102 年度財務報告認列之員工紅利及董監事酬勞金額並無差異。

有關本公司股東會決議之員工紅利及董監酬勞資訊，請至台灣證券交易所「公開資訊觀測站」查詢。

二十、繼續營業單位所得稅

(一) 認列於損益之所得稅

所得稅費用之主要組成項目如下：

	104年4月1日 至6月30日	103年4月1日 至6月30日	104年1月1日 至6月30日	103年1月1日 至6月30日
當期所得稅				
當期產生者	\$ 52,186	\$ 32,219	\$ 83,289	\$ 66,854
以前年度之調整	527	577	527	577
	<u>52,713</u>	<u>32,796</u>	<u>83,816</u>	<u>67,431</u>
遞延所得稅				
當期產生者	(5,609)	(4,207)	(7,744)	(4,591)
認列於損益之所得稅費用	<u>\$ 47,104</u>	<u>\$ 28,589</u>	<u>\$ 76,072</u>	<u>\$ 62,840</u>

(二) 兩稅合一相關資訊

	104年6月30日	103年12月31日	103年6月30日
未分配盈餘			
87 年度以後未分配盈餘	<u>\$ 794,661</u>	<u>\$ 464,793</u>	<u>\$ 376,258</u>
股東可扣抵稅額帳戶餘額	<u>\$ 136,477</u>	<u>\$ 83,548</u>	<u>\$ 124,932</u>

103 及 102 年度盈餘分配適用之稅額扣抵比率分別為 19.57%(預計) 及 14.83%。

(三) 所得稅核定情形

本公司之營利事業所得稅結算申報案件，業經稅捐稽徵機關核定至 102 年度。

二一、每股盈餘

	104年4月1日 至6月30日	103年4月1日 至6月30日	104年1月1日 至6月30日	103年1月1日 至6月30日
基本每股盈餘	<u>\$ 1.51</u>	<u>\$ 0.32</u>	<u>\$ 2.15</u>	<u>\$ 0.90</u>
稀釋每股盈餘	<u>\$ 1.50</u>	<u>\$ 0.32</u>	<u>\$ 2.14</u>	<u>\$ 0.90</u>

用以計算繼續營業單位每股盈餘之盈餘及普通股加權平均股數如下：

本期淨利

	104年4月1日 至6月30日	103年4月1日 至6月30日	104年1月1日 至6月30日	103年1月1日 至6月30日
歸屬於本公司業主之淨利 ／用以計算繼續營業單位基本每股盈餘之盈餘	<u>\$ 547,648</u>	<u>\$ 116,447</u>	<u>\$ 781,872</u>	<u>\$ 328,719</u>
歸屬於本公司業主之淨利 ／用以計算繼續營業單位稀釋每股盈餘之盈餘	<u>\$ 547,648</u>	<u>\$ 116,447</u>	<u>\$ 781,872</u>	<u>\$ 328,719</u>

股 數

	104年4月1日 至6月30日	103年4月1日 至6月30日	104年1月1日 至6月30日	103年1月1日 至6月30日
用以計算基本每股盈餘之 普通股加權平均股數	363,816	363,816	363,816	363,816
具稀釋作用潛在普通股之 影響：				
員工分紅或員工酬勞	<u>1,306</u>	<u>952</u>	<u>1,373</u>	<u>1,072</u>
用以計算稀釋每股盈餘之 普通股加權平均股數	<u>365,122</u>	<u>364,768</u>	<u>365,189</u>	<u>364,888</u>

單位：仟股

本公司於計算稀釋每股盈餘時，係假設員工分紅或員工酬勞將採發放股票方式，並於該潛在普通股具有稀釋作用時計入加權平均流通在外股數，以計算稀釋每股盈餘。於次年度股東會決議員工分紅或員工酬勞發放股數前計算稀釋每股盈餘時，亦繼續考量該等潛在普通股之稀釋作用。

二二、營業租賃協議

本公司為出租人，不可取消營業租賃之未來最低租賃給付總額如下：

	104年6月30日	103年12月31日	103年6月30日
不超過1年	\$ 138,281	\$ 109,290	\$ 110,803
1~5年	270,556	157,359	188,010
超過5年	99,220	13,870	18,501
	<u>\$ 508,057</u>	<u>\$ 280,519</u>	<u>\$ 317,314</u>

二三、金融工具

(一) 公允價值資訊－非按公允價值衡量之金融工具

非按公允價值衡量之金融資產及金融負債中，其帳面金額與公允價值有重大差異者如下：

	104年6月30日		103年12月31日		103年6月30日	
	帳面金額	公允價值	帳面金額	公允價值	帳面金額	公允價值
<u>金融資產</u>						
持有至到期日投資	\$ -	\$ -	\$ -	\$ -	\$ 1,519	\$ 1,540
存出保證金	-	-	-	-	98,500	99,869

(二) 公允價值資訊-按公允價值衡量之金融工具

1. 公允價值層級

104年6月30日

	第一級	第二級	第三級	合計
透過損益按公允價值衡量之金融資產				
持有供交易之非衍生金融資產	\$ 2,202,767	\$ -	\$ -	\$ 2,202,767
備供出售金融資產				
國內上市(櫃)有價證券				
－權益投資	1,856,232	-	-	1,856,232
－債券投資	-	865,718	-	865,718

103年12月31日

	第一級	第二級	第三級	合計
透過損益按公允價值衡量之金融資產				
持有供交易之非衍生金融資產	\$ 1,697,812	\$ -	\$ -	\$ 1,697,812
備供出售金融資產				
國內上市(櫃)有價證券				
－權益投資	1,836,365	-	-	1,836,365
－債券投資	-	893,960	-	893,960

103年6月30日

	第一級	第二級	第三級	合計
透過損益按公允價值衡量之金融資產				
持有供交易之非衍生金融資產	\$ 1,395,651	\$ -	\$ -	\$ 1,395,651
備供出售金融資產				
國內上市(櫃)有價證券				
- 權益投資	1,853,920	-	-	1,853,920
- 債券投資	-	743,964	-	743,964

104年及103年1月1日至6月30日無第1級與第2級公允價值衡量間移轉之情形。

2. 第2等級公允價值衡量之評價技術及輸入值

金融工具類別	評價技術及輸入值
國內上市(櫃)債券投資	現金流量折現法：按反映債券發行人期末現時類似商品及信用評等之市場利率進行折現。

(三) 金融工具之種類

	104年6月30日	103年12月31日	103年6月30日
<u>金融資產</u>			
透過損益按公允價值衡量			
持有供交易	\$ 2,202,767	\$ 1,697,812	\$ 1,395,651
持有至到期日之投資	-	-	1,519
放款及應收款(註1)	7,578,451	5,768,778	6,516,540
備供出售金融資產	2,721,950	2,730,325	2,597,884
以成本衡量之金融資產	368,071	401,549	307,067
<u>金融負債</u>			
以攤銷後成本衡量(註2)	1,659,969	849,219	1,482,651

註1：餘額係包含現金及約當現金、應收票據、應收保費、應攤回再保賠款與給付、應收再保往來款項、其他金融資產—淨額、其他應收款及存出保證金等以攤銷後成本衡量之應收款。

註2：餘額係包含應付票據、應付保險賠款與給付、應付佣金、應付再保往來款項、應付費用、其他應付款—其他及存入保證金等以攤銷後成本衡量之金融負債。

(四) 財務風險管理目的與政策

本公司主要金融工具包括權益及債務工具投資、應收款項及應付款項。本公司之財務管理部門依照風險程度與廣度分析暴險之內部風險報告監督及管理本公司營運有關之財務風險。該等風險包括市場風險（包含匯率風險、利率風險及其他價格風險）、信用風險及流動性風險。

財務管理部門每季對本公司之風險管理委員會提出報告，該委員會係為專責監督風險與落實政策以減輕暴險之獨立組織。

1. 市場風險

本公司之營運活動使本公司承擔之主要財務風險為外幣匯率變動風險（參閱下述(1)）以及利率變動風險（參閱下述(2)）。

本公司有關金融工具市場風險之暴險及其對該等暴險之管理與衡量方式並無改變。

(1) 匯率風險

本公司於資產負債表日非功能性貨幣計價之貨幣性資產與貨幣性負債帳面金額，參閱附註二九。

敏感度分析

本公司主要受到美金匯率波動之影響。

下表詳細說明當新台幣（功能性貨幣）對各攸關外幣之匯率增加及減少 1% 時，本公司之敏感度分析。1% 係為本公司內部向主要管理階層報告匯率風險時所使用之敏感度比率，亦代表管理階層對外幣匯率之合理可能變動範圍之評估。敏感度分析僅包括流通在外之外幣貨幣性項目，並將其年底之換算以匯率變動 1% 予以調整。下表之正數係表示當新台幣相對於各相關貨幣升值 1% 時，將使稅前淨利或權益增加之金額；當新台幣相對於各相關外幣貶值 1% 時，其對稅前淨利或權益之影響將為同金額之負數。

	美 金 之 影 響	
	104年1月1日 至6月30日	103年1月1日 至6月30日
損 益 (i)	\$ 2,229	\$ 3,875
權 益	-	-

(i) 主要源自於本公司於資產負債表日尚流通在外且未進行現金流量避險之美金計價應收、應付款項。

(2) 利率風險

本公司於資產負債表日受利率暴險之金融資產帳面金額如下：

	104年6月30日	103年12月31日	103年6月30日
具公允價值利率風險			
—金融資產	\$ 1,415,718	\$ 1,443,960	\$ 745,483

敏感度分析

下列敏感度分析係依非衍生工具於資產負債表日之利率暴險而決定。本公司內部向主要管理階層報告利率時所使用之變動率為利率增加或減少 100 基點，此亦代表管理階層對利率之合理可能變動範圍之評估。

若利率增加 100 基點，在所有其他變數維持不變之情況下，本公司 104 年及 103 年 1 月 1 日至 6 月 30 日之稅後其他綜合損益將分別減少 130,672 仟元及 97,222 仟元，主因為本公司之備供出售固定利率工具公允價值之變動。

2. 信用風險

金融資產受到本公司之交易對方或他方未履行合約之潛在影響，其影響包括本公司所從事金融商品之信用風險集中程度、組成要素、合約金額及其他應收款。因本公司之交易對象均為信用良好之金融機構，違約可能性低，預期不致產生重大信用風險。

3. 流動性風險

本公司之營運資金足以支應，故未有因無法籌措資金以履行合約義務之流動性風險。

(五) 截至 104 年 6 月 30 日止本公司辦理再保險分出業務時，未符合「保險業辦理再保險分出分入及其他危險分散機制管理辦法」第七條及第十一條規定之未適格保費為 627 仟元。依據「保險業各種準備金提存辦法」第 24 條第 2 項之規定評估，負債及準備金可能增加 877 仟元。

截至 103 年 6 月 30 日止本公司辦理再保險分出業務時，其中工程保險及巨大保額商業火災保險業務未符合「保險業辦理再保險分出分入及其他危險分散機制管理辦法」第七條及第十一條規定，其未適格保費分別為 515 仟元及 976 仟元。依據「保險業各種準備金提存辦法」第 24 條第 2 項之規定評估，負債及準備金可能分別增加 141 仟元及 488 仟元。

(六) 重分類資訊

本公司於 97 年 7 月 1 日將金融資產重分類，重分類日之公允價值如下：

	<u>重 分 類 前</u>	<u>重 分 類 後</u>
透過損益按公允價值衡量之		
金融資產—持有供交易	\$390,728	\$ -
備供出售金融資產	<u>-</u>	<u>390,728</u>
	<u>\$390,728</u>	<u>\$390,728</u>

97 年第 3 季國際經濟情勢動盪，全球金融市場因信心危機造成金融商品價值崩跌，本公司因不擬於短期內出售上表所列之持有供交易金融資產，故將該類金融資產予以適當重分類至備供出售金融資產。

經重分類且尚未除列之金融資產之帳面金額及公允價值如下：

	104年6月30日		103年12月31日		103年6月30日	
	帳面金額	公允價值	帳面金額	公允價值	帳面金額	公允價值
備供出售金融資產	<u>\$ 154,610</u>	<u>\$ 154,610</u>	<u>\$ 134,674</u>	<u>\$ 134,674</u>	<u>\$ 133,814</u>	<u>\$ 133,814</u>

截至資產負債表日止，經重分類且尚未除列之金融資產於 104 年及 103 年 1 月 1 日至 6 月 30 日分別認列為損益之資訊，以及假設金融資產未重分類而須認列損益之擬制性資訊如下：

	104年4月1日至6月30日		103年4月1日至6月30日	
	依原類別衡量 而須認列之 認列利益 (損失)金額	擬制性利益 (損失)	依原類別衡量 而須認列之 認列利益 (損失)金額	擬制性利益 (損失)
備供出售金融資產	\$ -	\$ 11,187	\$ -	\$ 16,351

	104年1月1日至6月30日		103年1月1日至6月30日	
	依原類別衡量 而須認列之 認列利益 (損失)金額	擬制性利益 (損失)	依原類別衡量 而須認列之 認列利益 (損失)金額	擬制性利益 (損失)
備供出售金融資產	\$ -	\$ 19,936	\$ -	(\$ 4,589)

二四、關係人交易事項

(一) 關係人之名稱及關係

關係人名稱	與本公司之關係
臺灣銀行股份有限公司	主要管理階層
臺灣土地銀行股份有限公司	主要管理階層 (於 103 年 6 月 6 日解任)
勇信開發股份有限公司	主要管理階層
台灣領航資產投資股份有限公司	實質關係人
統盛開發股份有限公司	具重大影響之投資者
領航建設股份有限公司	具重大影響之投資者
領航投資開發股份有限公司	具重大影響之投資者
臺灣人壽保險股份有限公司	實質關係人
臺灣中小企業銀行股份有限公司	實質關係人
國產實業建設股份有限公司	實質關係人
土銀保險經紀人股份有限公司	實質關係人 (於 103 年 6 月 6 日土銀解任後，非為關係人)
尊爵租賃股份有限公司	實質關係人
臺銀綜合保險經紀人股份有限公司	實質關係人
台名保險經紀人股份有限公司	實質關係人
協益電子股份有限公司	實質關係人
達欣工程股份有限公司	實質關係人
英屬開曼群島商金福聯汽車興業股份有限公司	實質關係人
其他關係人	係董事、監察人、董事長、總經理、經理人及其配偶二親等以內親屬等

(二) 與關係人間之重大交易事項

1. 存款

支票存款與活期存款：

	104年6月30日	103年12月31日	103年6月30日
主要管理階層			
臺灣銀行	\$ 732,971	\$ 473,056	\$ 620,163
實質關係人			
臺灣企銀	<u>71,948</u>	<u>114,273</u>	<u>70,315</u>
	<u>\$ 804,919</u>	<u>\$ 587,329</u>	<u>\$ 690,478</u>

定期存款（包含帳列其他金融資產）：

	104年6月30日	103年12月31日	103年6月30日
主要管理階層			
臺灣銀行	\$ 288,454	\$ 254,700	\$ 284,338
實質關係人			
臺灣企銀	<u>162,434</u>	<u>162,434</u>	<u>162,434</u>
	<u>\$ 450,888</u>	<u>\$ 417,134</u>	<u>\$ 446,772</u>

上列存放於關係人之定期存款，其利率於 104 年 6 月 30 日暨 103 年 12 月 31 日及 6 月 30 日分別為 0.88%~3.10%、0.88%~3.40% 與 0.78%~3.20%，其交易條件與非關係人相同。

2. 保費收入（直接簽單業務）

	104年4月1日 至6月30日	103年4月1日 至6月30日	104年1月1日 至6月30日	103年1月1日 至6月30日
主要管理階層				
臺灣銀行	\$ 154	\$ 314	\$ 7,824	\$ 4,472
臺灣土地銀行	-	827	-	1,260
實質關係人				
尊爵租賃	596	1,401	1,910	2,132
國產實業	2,765	1,805	6,279	4,707
其他關係人	<u>2,223</u>	<u>818</u>	<u>2,955</u>	<u>2,380</u>
	<u>\$ 5,738</u>	<u>\$ 5,165</u>	<u>\$ 18,968</u>	<u>\$ 14,951</u>

上列對關係人之保險業務，其承保條件與非關係人相同。

3. 保險賠款（直接簽單業務）

	104年4月1日 至6月30日	103年4月1日 至6月30日	104年1月1日 至6月30日	103年1月1日 至6月30日
主要管理階層				
臺灣銀行	\$ 13	\$ 41	\$ 43	\$ 133
臺灣土地銀行	-	-	-	256
實質關係人				
臺灣人壽	-	-	-	291
國產實業	300	-	300	-
達欣工程	-	520	-	520
協益電子	-	-	162	-
其他關係人	165	17	236	17
	<u>\$ 478</u>	<u>\$ 578</u>	<u>\$ 741</u>	<u>\$ 1,217</u>

上列對關係人之保險業務，其理賠條件與非關係人相同。

4. 佣金支出

	104年4月1日 至6月30日	103年4月1日 至6月30日	104年1月1日 至6月30日	103年1月1日 至6月30日
主要管理階層				
臺灣銀行	\$ 1,444	(\$ 2)	\$ 2,074	(\$ 5)
實質關係人				
臺銀保經	6,650	6,555	12,222	11,734
台名保經	1,954	1,597	4,009	3,143
土銀保經	-	2,736	-	6,855
	<u>\$ 10,048</u>	<u>\$ 10,886</u>	<u>\$ 18,305</u>	<u>\$ 21,727</u>

上列對關係人之保險業務，其支付佣金條件與非關係人相同。

5. 不動產出租

(1) 本公司出租投資性不動產予關係人所收取租金之明細如下：

	104年4月1日 至6月30日	103年4月1日 至6月30日	104年1月1日 至6月30日	103年1月1日 至6月30日
主要管理階層				
勇信開發	\$ 29	\$ 29	\$ 48	\$ 48
具重大影響之投資者				
領航建設	68	119	114	198
統盛開發	42	42	71	71
領航投資	29	29	48	48
實質關係人				
台灣領航資產	169	218	281	364
金福聯	100	-	167	-
協益電子	1,039	-	2,079	-
台名保經	1,052	1,558	2,723	2,131
	<u>\$ 2,528</u>	<u>\$ 1,995</u>	<u>\$ 5,531</u>	<u>\$ 2,860</u>

(2) 本公司 104 年 6 月 30 日暨 103 年 12 月 31 日及 6 月 30 日出租不動產予關係人所收取之押金如下：

	104年6月30日	103年12月31日	103年6月30日
主要管理階層			
勇信開發	\$ 20	\$ 20	\$ 20
具重大影響之投資者			
領航建設	48	83	83
統盛開發	30	30	30
領航投資	20	20	20
實質關係人			
金福聯	70	-	-
台灣領航資產	118	153	153
協益電子	1,005	1,005	-
台名保經	1,170	1,170	768
	<u>\$ 2,481</u>	<u>\$ 2,481</u>	<u>\$ 1,074</u>

上列對關係人之不動產出租，其交易條件與一般交易並無重大差異。

6. 承租不動產

	104年4月1日 至6月30日	103年4月1日 至6月30日	104年1月1日 至6月30日	103年1月1日 至6月30日
具重大影響之投資者				
領航建設	<u>\$ 273</u>	<u>\$ 263</u>	<u>\$ 545</u>	<u>\$ 525</u>

上列向具重大影響之投資者領航建設承租之不動產，其交易條件與一般交易並無重大差異。

本公司向具重大影響之投資者領航建設承租不動產，104 年 6 月 30 日暨 103 年 12 月 31 日及 6 月 30 日繳存之保證金餘額分別為 272 仟元、272 仟元及 261 仟元。

(三) 對主要管理階層之獎酬

104年及103年1月1日至6月30日對董事及其他主要管理階層之薪酬總額如下：

	104年4月1日 至6月30日	103年4月1日 至6月30日	104年1月1日 至6月30日	103年1月1日 至6月30日
短期員工福利	\$ 12,985	\$ 11,568	\$ 41,151	\$ 37,401
退職後福利	<u>11,360</u>	<u>-</u>	<u>11,360</u>	<u>-</u>
	<u>\$ 24,345</u>	<u>\$ 11,568</u>	<u>\$ 52,511</u>	<u>\$ 37,401</u>

董事及其他主要管理階層之薪酬係由薪酬委員會依照個人績效及市場趨勢決定。

二五、其 他

(一) 自留滿期毛保費

1. 截至104年6月30日本公司強制及非強制保險自留滿期毛保費之餘額及計算過程如下：

險 別	保 費 收 入 (註)(1)	再 保 費 收 入 (2)	再 保 費 支 出 (3)	自 留 保 費 (4)=(1)+(2)-(3)
強 制 險	\$ 267,856	\$ 104,935	\$ 161,794	\$ 210,997
非 強 制 險	<u>2,505,744</u>	<u>91,092</u>	<u>971,913</u>	<u>1,624,923</u>
	<u>\$ 2,773,600</u>	<u>\$ 196,027</u>	<u>\$ 1,133,707</u>	<u>\$ 1,835,920</u>

項 目	直接承保業務未滿期保費準備		分入再保業務未滿期保費準備		未滿期保費準備淨變動
	提 存(5)	收 回(6)	提 存(7)	收 回(8)	(9)=(5)-(6)+ (7)-(8)
強 制 險	\$ 291,485	\$ 280,959	\$ 95,501	\$ 71,126	\$ 34,901
非 強 制 險	<u>1,785,181</u>	<u>1,553,993</u>	<u>79,356</u>	<u>95,670</u>	<u>214,874</u>
	<u>\$ 2,076,666</u>	<u>\$ 1,834,952</u>	<u>\$ 174,857</u>	<u>\$ 166,796</u>	<u>\$ 249,775</u>

項 目	分出再保業務未滿期保費準備		分出未滿期保費準備淨變動(12)=	自留滿期毛保險費(13)=
	提 存(10)	收 回(11)	(10)-(11)	(4)-(9)+(12)
強 制 險	\$ 145,918	\$ 112,384	\$ 33,534	\$ 209,630
非 強 制 險	<u>505,207</u>	<u>356,969</u>	<u>148,238</u>	<u>1,558,287</u>
	<u>\$ 651,125</u>	<u>\$ 469,353</u>	<u>\$ 181,772</u>	<u>\$ 1,767,917</u>

註：強制險滿期自留保費係採用純保費收入計算。

2. 截至 103 年 6 月 30 日本公司強制及非強制保險自留滿期毛保費之餘額及計算過程如下：

險別	保費收入 (註)(1)	再保費收入 (2)	再保費支出 (3)	自留保費 (4)=(1)+(2)-(3)
強制險	\$ 247,965	\$ 59,087	\$ 99,186	\$ 207,866
非強制險	<u>2,412,510</u>	<u>106,218</u>	<u>914,061</u>	<u>1,604,667</u>
	<u>\$ 2,660,475</u>	<u>\$ 165,305</u>	<u>\$ 1,013,247</u>	<u>\$ 1,812,533</u>

項 目	直接承保業務未滿期保費準備		分入再保業務未滿期保費準備		未滿期保費準備淨變動 (9)=(5)-(6) +(7)-(8)
	提 存(5)	收 回(6)	提 存(7)	收 回(8)	
強制險	\$ 270,062	\$ 265,592	\$ 71,240	\$ 71,195	\$ 4,515
非強制險	<u>1,740,078</u>	<u>1,516,148</u>	<u>91,179</u>	<u>91,261</u>	<u>223,848</u>
	<u>\$ 2,010,140</u>	<u>\$ 1,781,740</u>	<u>\$ 162,419</u>	<u>\$ 162,456</u>	<u>\$ 228,363</u>

項 目	分出再保業務未滿期保費準備		分出未滿期保費準備淨變動(12)= (10)-(11)	自留滿期毛保險費(13)= (4)-(9)+(12)
	提 存(10)	收 回(11)		
強制險	\$ 108,025	\$ 106,238	\$ 1,787	\$ 205,138
非強制險	<u>480,388</u>	<u>398,663</u>	<u>81,725</u>	<u>1,462,544</u>
	<u>\$ 588,413</u>	<u>\$ 504,901</u>	<u>\$ 83,512</u>	<u>\$ 1,667,682</u>

註：強制險滿期自留保費係採用純保費收入計算。

(二) 自留賠款

1. 截至 104 年 6 月 30 日本公司強制及非強制保險自留賠款之餘額及計算過程如下：

險別	保險賠款(含合理 賠費用支出) (1)	再保賠款 (2)	攤回再保賠款 (3)	自留賠款 (4)=(1)+(2)-(3)
強制險	\$ 229,175	\$ 65,505	\$ 91,985	\$ 202,695
非強制險	<u>941,285</u>	<u>43,329</u>	<u>332,122</u>	<u>652,492</u>
	<u>\$ 1,170,460</u>	<u>\$ 108,834</u>	<u>\$ 424,107</u>	<u>\$ 855,187</u>

2. 截至 103 年 6 月 30 日本公司強制及非強制保險自留賠款之餘額及計算過程如下：

險別	保險賠款(含合理 賠費用支出) (1)	再保賠款 (2)	攤回再保賠款 (3)	自留賠款 (4)=(1)+(2)-(3)
強制險	\$ 209,697	\$ 66,715	\$ 82,401	\$ 194,011
非強制險	<u>783,433</u>	<u>116,010</u>	<u>309,937</u>	<u>589,506</u>
	<u>\$ 993,130</u>	<u>\$ 182,725</u>	<u>\$ 392,338</u>	<u>\$ 783,517</u>

(三) 未滿期保費準備

1. 104年6月30日本公司各險種未滿期保費準備自留業務之餘額彙計如下：

項 目	未 滿 期 保 費 準 備		分 出 未 滿 期 保 費 準 備	
	直 接 業 務	分 入 再 保 業 務	分 出 再 保 業 務	自 留 業 務
一般自用汽車責任保險	\$ 499,204	\$ 288	\$ 2,284	\$ 497,208
一般自用汽車財產損失保險	404,152	47	564	403,635
長期住宅普通火險	219,941	-	54,567	165,374
一年期住宅普通火險	136,278	-	-	136,278
強制自用汽車責任保險	148,245	45,842	75,252	118,835
傷害保險	223,300	1,116	7,473	216,943
一年期商業火災保險	291,316	5,376	182,608	114,084
一般商用汽車責任保險	112,230	-	76	112,154
其他險種(註)	760,412	149,099	482,361	427,150
	<u>\$ 2,795,078</u>	<u>\$ 201,768</u>	<u>\$ 805,185</u>	<u>\$ 2,191,661</u>

註：各險種餘額未達各該合計數百分之五者彙計。

2. 103年12月31日本公司各險種未滿期保費準備自留業務之餘額彙計如下：

項 目	未 滿 期 保 費 準 備		分 出 未 滿 期 保 費 準 備	
	直 接 業 務	分 入 再 保 業 務	分 出 再 保 業 務	自 留 業 務
一般自用汽車責任保險	\$ 455,453	\$ 853	\$ 159	\$ 456,147
一般自用汽車財產損失保險	377,611	1	113	377,499
長期住宅普通火險	244,977	-	61,645	183,332
傷害保險	210,241	949	4,847	206,343
一年期住宅普通火險	132,828	-	-	132,828
一年期商業普通火險	200,898	12,791	102,452	111,237
強制自用汽車責任保險	143,809	32,276	57,524	118,561
其他險種(註)	787,547	146,837	396,673	537,711
	<u>\$ 2,553,364</u>	<u>\$ 193,707</u>	<u>\$ 623,413</u>	<u>\$ 2,123,658</u>

註：各險種餘額未達各該合計數百分之五者彙計。

3. 103年6月30日本公司各險種未滿期保費準備自留業務之餘額彙計如下：

項 目	未 滿 期 保 費 準 備		分 出 未 滿 期 保 費 準 備	
	直 接 業 務	分 入 再 保 業 務	分 出 再 保 業 務	自 留 業 務
一般自用汽車責任保險	\$ 448,628	\$ 713	\$ 2,239	\$ 447,102
一般自用汽車財產損失保險	351,711	12	618	351,105
長期住宅普通火險	273,502	-	69,820	203,682
一年期住宅普通火險	128,902	-	-	128,902
強制自用汽車責任保險	133,937	32,049	53,575	112,411
傷害保險	200,043	886	4,997	195,932
一年期商業普通火險	321,647	17,456	192,140	146,963
其他險種(註)	867,094	140,126	442,472	564,748
	<u>\$ 2,725,464</u>	<u>\$ 191,242</u>	<u>\$ 765,861</u>	<u>\$ 2,150,845</u>

註：各險種餘額未達各該合計數百分之五者彙計。

(四) 賠款準備

1. 截至104年6月30日本公司已報未付及未報賠款準備金之餘額及計算過程如下：

(1) 賠款準備及分出賠款準備

項 目	賠 款 準 備		分 出 賠 款 準 備	
	直 接 承 保 業 務 (1)	分 入 再 保 業 務 (2)	分 出 再 保 業 務 (3)	自 留 業 務 (4)=(1)+(2)-(3)
已報未付	\$ 1,495,659	\$ 310,604	\$ 718,107	\$ 1,088,156
未 報	771,185	116,407	318,222	569,370
	<u>\$ 2,266,844</u>	<u>\$ 427,011</u>	<u>\$ 1,036,329</u>	<u>\$ 1,657,526</u>

(2) 賠款準備淨變動及分出賠款準備淨變動

項 目	直 接 承 保 業 務		分 入 再 保 業 務		賠 款 準 備 淨 變 動 (5) =
	提 存 (1)	收 回 (2)	提 存 (3)	收 回 (4)	(1)-(2)+(3)-(4)
已報未付	\$ 1,495,659	\$ 1,636,619	\$ 310,604	\$ 323,989	(\$ 154,345)
未 報	771,185	776,778	116,407	98,667	12,147
	<u>\$ 2,266,844</u>	<u>\$ 2,413,397</u>	<u>\$ 427,011</u>	<u>\$ 422,656</u>	<u>(\$ 142,198)</u>

項 目	分 出 再 保 業 務		分 出 賠 款 準 備 淨 變 動
	提 存 (6)	收 回 (7)	(8) = (6) - (7)
已報未付	\$ 718,107	\$ 874,900	(\$ 156,793)
未 報	318,222	336,886	(18,664)
	<u>\$ 1,036,329</u>	<u>\$ 1,211,786</u>	<u>(\$ 175,457)</u>

2. 截至 103 年 6 月 30 日本公司已報未付及未報賠款準備金之餘額及計算過程如下：

(1) 賠款準備及分出賠款準備

項 目	賠 款 準 備		分 出 賠 款 準 備	
	直接承保業務 (1)	分入再保業務 (2)	分出再保業務 (3)	自 留 業 務 (4)=(1)+(2)-(3)
已報未付	\$ 1,558,971	\$ 360,878	\$ 933,285	\$ 986,564
未 報	716,553	94,133	298,028	512,658
	<u>\$ 2,275,524</u>	<u>\$ 455,011</u>	<u>\$ 1,231,313</u>	<u>\$ 1,499,222</u>

(2) 賠款準備淨變動及分出賠款準備淨變動

項 目	直 接 承 保 業 務		分 入 再 保 業 務		賠 款 準 備
	提 存 (1)	收 回 (2)	提 存 (3)	收 回 (4)	淨變動 (5) = (1)-(2)+(3)-(4)
已報未付	\$ 1,558,971	\$ 1,799,857	\$ 360,878	\$ 431,911	(\$ 311,919)
未 報	716,553	395,002	94,133	51,348	364,336
	<u>\$ 2,275,524</u>	<u>\$ 2,194,859</u>	<u>\$ 455,011</u>	<u>\$ 483,259</u>	<u>\$ 52,417</u>

項 目	分 出 再 保 業 務		分 出 賠 款 準 備
	提 存 (6)	收 回 (7)	淨 變 動 (8) = (6) - (7)
已報未付	\$ 933,285	\$ 1,198,931	(\$ 265,646)
未 報	298,028	207,270	90,758
	<u>\$ 1,231,313</u>	<u>\$ 1,406,201</u>	<u>(\$ 174,888)</u>

(五) 保費不足準備

1. 截至 104 年 6 月 30 日本公司各險種之保費不足準備金餘額及計算過程如下：

(1) 保費不足準備及分出保費不足準備

項 目	保 費 不 足 準 備		分 出 保 費	
	直接業務	分入再保業務	分出再保業務	自 留 業 務
船體保險	\$ 8,063	\$ 3,008	\$ -	\$ 11,071
航空保險	636	-	-	636
貨物運輸保險	624	5	-	629
	<u>\$ 9,323</u>	<u>\$ 3,013</u>	<u>\$ -</u>	<u>\$ 12,336</u>

(2) 保費不足準備淨變動及分出保費不足準備淨變動

項 目	直接承保業務		分入再保業務		直接承保及 分入再保業 務保費不足 準備淨變動
	提 存(1)	收 回(2)	提 存(3)	收 回(4)	(5)=(1)-(2) +(3)-(4)
船體保險	\$ 8,063	\$ 7,930	\$ 3,008	\$ 2,349	\$ 792
航空保險	636	2,242	-	-	(1,606)
貨物運輸保險	624	680	5	9	(60)
	<u>\$ 9,323</u>	<u>\$ 10,852</u>	<u>\$ 3,013</u>	<u>\$ 2,358</u>	<u>(\$ 874)</u>

項 目	分 出 再 保 業 務		分 出 保 費 不 足 準 備 淨 變 動	本 期 保 費 不 足 準 備 淨 提 存 所 認 列 之 損 失
	提 存(6)	收 回(7)	(8)=(6)-(7)	(9)=(5)-(8)
船體保險	\$ -	\$ -	\$ -	\$ 792
航空保險	-	-	-	(1,606)
貨物運輸保險	-	-	-	(60)
	<u>\$ -</u>	<u>\$ -</u>	<u>\$ -</u>	<u>(\$ 874)</u>

上列保費不足準備並未採折現方式計算。

2. 截至 103 年 6 月 30 日本公司各險種之保費不足準備金餘額及計算過程如下：

保費不足準備及分出保費不足準備

項 目	保 費 不 足 準 備		分 出 保 費 不 足 準 備	
	直 接 業 務	分 入 再 保 業 務	分 出 再 保 業 務	自 留 業 務
船體保險	\$ 12,310	\$ 3,168	\$ -	\$ 15,478
航空保險	1,040	-	-	1,040
國外分進業務	-	129	-	129
	<u>\$ 13,350</u>	<u>\$ 3,297</u>	<u>\$ -</u>	<u>\$ 16,647</u>

項 目	直接承保業務		分入再保業務		直接承保及 分入再保業 務保費不足 準備淨變動
	提 存(1)	收 回(2)	提 存(3)	收 回(4)	(5)=(1)-(2) +(3)-(4)
船體保險	\$ 12,310	\$ 17,386	\$ 3,168	\$ 3,630	(\$ 5,538)
航空保險	1,040	2,290	-	-	(1,250)
國外分進業務	-	-	129	58	71
	<u>\$ 13,350</u>	<u>\$ 19,676</u>	<u>\$ 3,297</u>	<u>\$ 3,688</u>	<u>(\$ 6,717)</u>

項	目	分出再保業務		分出保費 不足準備淨 變動	本期保費不足 準備淨提存所 認列之損失
		提	存(6) 收		
船體保險		\$ -	\$ -	\$ -	(\$ 5,538)
航空保險		-	-	-	(1,250)
國外分進業務		-	-	-	71
		<u>\$ -</u>	<u>\$ -</u>	<u>\$ -</u>	<u>(\$ 6,717)</u>

上列保費不足準備並未採折現方式計算。

(六) 特別準備

1. 截至 104 年 6 月 30 日本公司強制及非強制保險特別準備之增減變動：

(1) 特別準備－強制汽車責任保險

項	目	金	額
期初金額		\$840,999	
本期提存		16,098	
本期收回		(8,069)	
期末金額		<u>\$849,028</u>	

(2) 特別準備－非強制汽車責任保險

項	負債				特別盈餘				公積
	重大事故	危險變動	其他	合計	重大事故	危險變動	其他	合計	
期初金額	\$ 226,554	\$ 882,117	\$ 230,305	\$ 1,338,976	\$ 169,672	\$ 466,126	\$ 180,822	\$ 816,620	
本期提存	-	-	-	-	-	-	-	-	
本期收回	(4,045)	-	-	(4,045)	-	(7,036)	-	(7,036)	
期末金額	<u>\$ 222,509</u>	<u>\$ 882,117</u>	<u>\$ 230,305</u>	<u>\$ 1,334,931</u>	<u>\$ 169,672</u>	<u>\$ 459,090</u>	<u>\$ 180,822</u>	<u>\$ 809,584</u>	

註 1：上項負債之特別準備之收回係指 100 年 1 月 1 日以前非強制汽車責任保險已提列之特別準備。

2. 截至 103 年 6 月 30 日本公司強制及非強制保險特別準備之增減變動：

(1) 特別準備－強制汽車責任保險

項	目	金	額
期初金額		\$ 1,065,649	
本期提存		-	
本期收回		(208,151)	
期末金額		<u>\$ 857,498</u>	

(2) 特別準備－非強制汽車責任保險

項	負				債			
	重大事故	危險變動	其他	合計	重大事故	危險變動	其他	合計
期初金額	\$ 234,644	\$ 882,117	\$ 230,305	\$ 1,347,066	\$ 123,374	\$ 329,930	\$ 130,559	\$ 583,863
本期提存	-	-	-	-	-	-	-	-
本期收回	(3,910)	-	-	(3,910)	-	(1,326)	-	(1,326)
期末金額	\$ 230,734	\$ 882,117	\$ 230,305	\$ 1,343,156	\$ 123,374	\$ 328,604	\$ 130,559	\$ 582,537

註：上項負債之特別準備之收回係指 100 年 1 月 1 日以前非強制汽車責任保險已提列之特別準備。

(七) 強制汽車責任保險資產負債明細表及收入成本明細表

1. 強制汽車責任保險資產負債明細表

項	目			項	目		
	104年6月30日	103年12月31日	103年6月30日		104年6月30日	103年12月31日	103年6月30日
現金及銀行存款	\$ 1,403,386	\$ 1,353,171	\$ 1,391,877	應付票據	\$ -	\$ -	\$ -
約當現金	-	-	-	應付保險賠款與給付	1,156	-	1,620
應收票據	-	-	-	應付再保賠款與給付	-	-	-
應收保費	54,891	70,095	52,870	應付再保往來款項	42,536	-	15,000
應攤回再保賠款與給付	22,579	11,294	8,590	未滿期保費準備	386,986	352,085	341,302
應收再保往來款項	35,036	21,427	18,520	賠款準備	567,318	554,539	539,776
其他應收款	-	-	-	特別準備	849,028	840,999	857,498
備供出售金融資產	-	-	-	暫收及待結轉款項	-	-	-
分出未滿期保費準備	145,918	112,384	108,025	其他負債	-	-	-
分出賠款準備	185,082	176,907	174,530				
暫付及待結轉款項	132	2,345	784				
其他資產	-	-	-				
資產合計	\$ 1,847,024	\$ 1,747,623	\$ 1,755,196	負債合計	\$ 1,847,024	\$ 1,747,623	\$ 1,755,196

2. 強制汽車責任保險收入成本明細表

項	目	104年1月1日至6月30日	103年1月1日至6月30日
營業收入			
保費收入 (分別含再保費收入 104,935 仟元及 59,087 仟元)		\$ 372,791	\$ 307,052
減：再保費支出		(161,794)	(99,186)
未滿期保費準備淨變動		(1,367)	(2,728)
自留滿期保費收入		209,630	205,138
利息收入		5,698	7,220
營業收入合計		\$ 215,328	\$ 212,358
營業成本			
保險賠款 (分別含再保賠款 65,505 仟元及 66,715 仟元)		\$ 294,680	\$ 276,412
減：攤回再保賠款		(91,985)	(82,401)
自留保險賠款		202,695	194,011
賠款準備淨變動		4,604	226,498
特別準備淨變動		8,029	(208,151)
營業成本合計		\$ 215,328	\$ 212,358

(八) 保險合約取得成本

1. 截至 104 年 6 月 30 日本公司針對各險種、保險合約之金額及計算過程如下：

項 目	佣金支出	手續費支出	再保佣金支出	其他成本	合 計
一般自用汽車責任保險	\$ 63,174	\$ -	\$ 5	\$ 1,576	\$ 64,755
一般自用汽車財產損失保險	57,802	-	-	348	58,150
傷害保險	53,146	-	-	60	53,206
強制自用汽車責任保險	-	35,070	-	-	35,070
一年期商業普通火險	31,021	-	805	-	31,826
一年期住宅普通火險	19,956	-	-	3,704	23,660
其他險種(註)	96,442	16,556	6,528	2	119,528
	<u>\$ 321,541</u>	<u>\$ 51,626</u>	<u>\$ 7,338</u>	<u>\$ 5,690</u>	<u>\$ 386,195</u>

註：各險種餘額未達各該合計數百分之五者彙計。

上述保險合約取得成本均未予以遞延認列。

2. 截至 103 年 6 月 30 日本公司針對各險種、保險合約之金額及計算過程如下：

項 目	佣金支出	手續費支出	再保佣金支出	其他成本	合 計
一般自用汽車責任保險	\$ 56,697	\$ -	\$ 175	\$ 1,396	\$ 58,268
一般自用汽車財產損失保險	46,945	-	4	313	47,262
傷害保險	50,261	-	7	57	50,325
強制自用汽車責任保險	-	33,502	-	-	33,502
一年期商業普通火險	32,981	-	1,732	-	34,713
一年期住宅普通火險	19,074	-	-	3,586	22,660
其他險種(註)	93,994	15,098	6,123	2	115,217
	<u>\$ 299,952</u>	<u>\$ 48,600</u>	<u>\$ 8,041</u>	<u>\$ 5,354</u>	<u>\$ 361,947</u>

註：各險種餘額未達各該合計數百分之五者彙計。

上述保險合約取得成本均未予以遞延認列。

(九) 業務損益分析

1. 本公司針對 104 年 1 月 1 日至 6 月 30 日各險種之業務損益金額及計算過程如下：

(1) 直接承保業務

項 目	保費收入(1)	未滿期保費準備淨變動(2)	保險合約取得成本(3)	保險賠款(合理賠費用)(4)	賠款準備淨變動(5)	保險(損)益(6)=(1)-(2)-(3)-(4)-(5)
政策性地震保險	\$ 240,957	\$ -	\$ 14,622	\$ -	\$ -	\$ 226,335
一般自用汽車財產損失保險	385,367	26,541	58,150	156,110	10,962	133,604
一年期住宅普通火險	119,659	3,450	23,660	7,381	(3,250)	88,418
一年期商業普通火險	301,484	90,418	31,021	55,978	(17,963)	142,030
商業性地震保險	85,961	7,356	5,309	1,070	(568)	72,794
一般自用汽車責任保險	473,341	43,751	64,750	260,982	17,568	86,290
一般責任保險	113,757	20,365	15,837	23,709	(9,110)	62,956
其他險種(註)	1,134,639	49,833	165,508	665,230	(144,192)	398,260
	<u>\$ 2,855,165</u>	<u>\$ 241,714</u>	<u>\$ 378,857</u>	<u>\$ 1,170,460</u>	<u>(\$ 146,553)</u>	<u>\$ 1,210,687</u>

(2) 分進再保業務

險別	再保費收入(1)	未滿期保費 準備淨變動(2)	再保佣金支出 (3)	再保賠款(4)	賠款準備 淨變動(5)	分入再保險
						(損) 益 (6)=(1)-(2)-(3)- (4)-(5)
政策性地震保險	\$ 29,205	(\$ 2,424)	\$ -	\$ -	\$ -	\$ 31,629
一年期商業普通火險	4,902	(7,415)	805	25,622	(29,055)	14,945
工程保險	4,770	(1,770)	1,095	2,319	(859)	3,985
核能保險	3,995	(1,219)	-	1	(517)	5,730
商業性地震保險	3,241	(3,415)	79	13	(914)	7,478
一般責任保險	10,403	(551)	2,359	1,490	(165)	7,270
強制自用汽車責任保險	60,584	13,566	-	32,641	10,567	3,810
其他險種(註)	78,927	11,289	3,000	46,748	25,298	(7,408)
	<u>\$ 196,027</u>	<u>\$ 8,061</u>	<u>\$ 7,338</u>	<u>\$ 108,834</u>	<u>\$ 4,355</u>	<u>\$ 67,439</u>

(3) 分出再保業務

險別	再保費支出(1)	分出未滿期保 費準備淨變動 (2)	再保佣金收入 及手續費收入 (3)	攤回再保賠款 (4)	分出賠款準備 淨變動(5)	分出再保險
						(損) 益 (6)=(1)-(2)-(3)- (4)-(5)
政策性地震保險	\$ 240,948	\$ -	\$ 24,426	\$ -	\$ -	\$ 216,522
一年期商業普通火險	229,565	80,155	63,287	52,721	(38,522)	71,924
商業性地震保險	66,210	9,776	5,780	391	(446)	50,709
颱風、洪水保險	37,473	2,045	3,441	585	(1,203)	32,605
其他險種(註)	559,511	89,796	64,494	370,410	(135,286)	170,097
	<u>\$ 1,133,707</u>	<u>\$ 181,772</u>	<u>\$ 161,428</u>	<u>\$ 424,107</u>	<u>(\$ 175,457)</u>	<u>\$ 541,857</u>

註：各險種餘額未達各該合計數百分之五者彙計。

2. 本公司針對 103 年 1 月 1 日至 6 月 30 日各險種之業務損益金額及計算過程如下：

(1) 直接承保業務

項 目	保費收入(1)	未滿期保費 準備淨變動(2)	保險合約 取得成本(3)	保險賠款(合理 賠費用)(4)	賠款準備 淨變動(5)	保險(損) 益
						(6)=(1)-(2)-(3)- (4)-(5)
政策性地震保險	\$ 236,412	\$ -	\$ 14,185	\$ -	\$ -	\$ 222,227
一般自用汽車財產損失保險	336,331	17,898	47,258	133,448	3,659	134,068
一般自用汽車責任保險	431,367	45,516	58,093	224,625	47,000	56,133
一年期住宅普通火險	115,028	6,689	22,660	7,906	(3,684)	81,457
一年期商業普通火險	339,190	120,613	32,981	20,023	(13,685)	179,258
商業性地震保險	79,273	(2,502)	4,297	710	(1,909)	78,677
貨物運輸保險	135,363	19,863	14,435	88,402	(69,878)	82,541
船體保險	85,760	(1,780)	2,584	61,302	(75,059)	98,713
一般責任保險	83,318	6,694	11,328	18,521	(11,923)	58,698
其他險種(註)	894,652	15,409	146,085	438,193	206,144	88,821
	<u>\$ 2,736,694</u>	<u>\$ 228,400</u>	<u>\$ 353,906</u>	<u>\$ 993,130</u>	<u>\$ 80,665</u>	<u>\$ 1,080,593</u>

(2) 分進再保業務

險 別	再保費收入(1)	未滿期保費 準備淨變動(2)	再保佣金支出 (3)	再保賠款(4)	賠款準備 淨變動(5)	分入再保險
						(損) 益 (6)=(1)-(2)-(3)- (4)-(5)
國外分進業務—貨物運輸保 險	\$ 819	(\$ 11)	\$ 315	\$ 456	(\$ 213)	\$ 272
政策性地震保險	28,101	329	-	-	-	27,772
貨物運輸保險	1,490	117	89	1,227	(513)	570
工程保險	7,916	1,841	1,318	2,771	(5,181)	7,167
核能保險	3,933	(3,242)	-	1,043	(41)	6,173
船體保險	6,667	(19,619)	186	97,792	(114,469)	42,777
商業性地震保險	10,113	3,015	624	41	(697)	7,130
國外分進業務—航空險	1,023	(237)	-	1,315	(3,257)	3,202
漁船保險	3,723	(1,306)	461	3,581	(2,932)	3,919
一般責任保險	10,997	720	2,235	2,501	1,906	3,635
專業責任保險	161	(45)	5	5	(127)	323
保證保險	946	243	16	137	-	550
其他財產保險	3,751	2,075	357	233	(113)	1,199
傷害險	980	27	7	-	-	946
颱風洪水保險	5,217	3,266	517	893	(108)	649
其他險種(註)	79,468	12,790	1,911	70,730	97,497	(103,460)
	<u>\$ 165,305</u>	<u>(\$ 37)</u>	<u>\$ 8,041</u>	<u>\$ 182,725</u>	<u>(\$ 28,248)</u>	<u>\$ 2,824</u>

(3) 分出再保業務

險別	再保費支出(1)	分出未滿期保	再保佣金收入	攤回再保賠款	分出賠款準備	分出再保險
		費準備淨變動	及手續費收入		淨變動(5)	損(益)
		(2)	(3)	(4)	(5)	(6)=(1)-(2)-(3)-(4)-(5)
政策性地震保險	\$ 236,350	\$ -	\$ 23,900	\$ -	\$ -	\$ 212,450
貨物運輸保險	104,669	16,778	17,409	68,300	(51,816)	53,998
一年期商業普通火險	227,840	84,388	67,423	11,773	11,117	53,139
商業性地震保險	50,874	(1,178)	3,909	399	(1,311)	49,055
船體保險	85,303	(14,052)	6,677	150,082	(180,400)	122,996
颱風洪水保險	31,230	(530)	2,400	1,357	(1,804)	29,807
其他險種(註)	276,981	(1,894)	31,352	160,427	49,326	37,770
	<u>\$ 1,013,247</u>	<u>\$ 83,512</u>	<u>\$ 153,070</u>	<u>\$ 392,338</u>	<u>(\$ 174,888)</u>	<u>\$ 559,215</u>

註：各險種餘額未達各該合計數百分之五者彙計。

(十) 執行回收權利而取得之非保險資產－承受殘餘物及追償權益

	104年6月30日	103年12月31日	103年6月30日
信用保險	\$ 38,749	\$ 41,347	\$ 43,790
保證保險	3,543	3,543	3,543
其他財產保險	2,576	2,719	2,896
	<u>\$ 44,868</u>	<u>\$ 47,609</u>	<u>\$ 50,229</u>

(十一) 特定資產之資產區隔要求

本公司經營強制汽車責任保險（以下簡稱本保險）業務，係依據「強制汽車責任保險法」設立獨立會計，記載該保險之業務及財務狀況。

金融監督管理委員會於 102 年 12 月 31 日發布金管保產字第 10202530301 號修正「強制汽車責任保險各種準備金管理辦法」，並於 103 年 1 月 1 日施行。

本保險提存之特別準備金依「強制汽車責任保險各種準備金管理辦法」第五條規定，應購買國庫券或以定期存款方式存放於金融機構。但報經主管機關核准者，得購買下列各款國內有價證券：

1. 公債。但不包括可交換公債。
2. 金融債券、可轉讓定期存單、銀行承兌匯票、金融機構保證商業本票。但金融債券以一般金融債券為限。

前項所購買之國庫券及存放於金融機構之定期存款金額，不得低於最近一期經會計師查核或核閱之本保險自留滿期純保費總金額之百分之三十，主管機關並得視本公司經營情況，予以適度調高其比例。

特別準備金餘額，未達最近一期經會計師查核或核閱之本保險自留滿期純保費總金額之百分之三十者，應全部購買國庫券或以定期存款方式存放於金融機構。

依「強制汽車責任保險各種準備金管理辦法」第六條規定，辦理本保險所持有之資金（各種準備金、應付款項、暫收及待結轉款項），除特別準備金依前述規定辦理外，應以活期存款及定期存款方式存放於金融機構。但報經主管機關核准者，得購買下列各款國內有價證券：

1. 國庫券。
2. 可轉讓定期存單、銀行承兌匯票、金融機構保證商業本票。
3. 附買回公債。

前項存放於金融機構之存款金額，不得低於本公司辦理本保險所持有之資金扣除特別準備金後之餘額百分之四十五及最近一期經會計師查核或核閱之本保險自留滿期純保費百分之三十，主管機關並得視本公司經營情況，予以適度調高存款存放比例。

本保險之未滿期保費準備金及賠款準備金總額，未達最近一期經會計師查核或核閱之本保險自留滿期純保費百分之三十者，辦理本保險所持有之資金應全部以存款方式存放於金融機構。

依「強制汽車責任保險各種準備金管理辦法」第十一條規定，財產保險業停業或停止辦理前揭保險業務時，該保險之各種準備金應移轉併入承受該項業務之財產保險業辦理該保險之各種準備金提存。

財產保險業被依法勒令停業清理、命令解散或廢止辦理本保險業務之許可而無其他保險人承受本保險業務，且辦理本保險之責任了結而特別準備金餘額為正數時，應將該特別準備金對應之資產移轉予財團法人汽車交通事故特別補償基金。

二六、保單持有人之理賠負債

(一) 104年6月30日本公司對保單持有人之理賠負債相關資訊彙計如下：

1. 對保單持有人已報已付、已報未付及未報之理賠負債

項 目	應付保險賠款		賠 款 準 備		金 計
	已 報	已 付	已 報	未 付	
一般自用汽車責任保險	\$ 4,454		\$ 327,893	\$ 65,862	\$ 393,755
船體保險	-		367,830	92,229	460,059
一年期商業火災保險			198,796	18,142	216,938
強制自用汽車責任保險	978		85,057	290,340	375,397
一般責任保險	2,126		98,778	41,782	140,560
貨物運輸保險	745		83,970	60,641	144,611
其他險種(註)	4,624		643,939	318,596	962,535
	<u>\$ 12,927</u>		<u>\$ 1,806,263</u>	<u>\$ 887,592</u>	<u>\$ 2,693,855</u>

2. 再保險準備資產一對保單持有人已報已付理賠負債之應攤回再保賠款與給付

險 別	已 實 際 賠 付	已 報 已 付	合 計
強制自用汽車責任保險	\$ 18,375	\$ 407	\$ 18,782
貨物運輸保險	10,425	692	11,117
一般責任保險	6,105	989	7,094
工程保險	3,460	141	3,601
強制商業汽車責任保險	1,599	17	1,616
強制機車責任保險	2,124	57	2,181
其他險種(註)	(27,755)	21	(27,734)
	14,333	2,324	16,657
備抵呆帳	(72)	(11)	(83)
	<u>\$ 14,261</u>	<u>\$ 2,313</u>	<u>\$ 16,574</u>

3. 再保險準備資產一對保單持有人已報未付及未報理賠負債之分出賠款準備

險 別	已 報 未 付	未 報	合 計
船體保險	\$ 316,318	\$ 61,500	\$ 377,818
一年期商業火災保險	105,267	8,100	113,367
貨物運輸保險	71,749	51,200	122,949
強制自用汽車責任保險	21,957	102,220	124,177
其他險種(註)	202,816	95,202	298,018
	<u>\$ 718,107</u>	<u>\$ 318,222</u>	<u>\$1,036,329</u>

註：各險種餘額未達各該合計數百分之五者彙計。

(二) 103 年 12 月 31 日本公司對保單持有人之理賠負債相關資訊彙計如下：

1. 對保單持有人已報已付、已報未付及未報之理賠負債

項 目	應付保險賠款		賠 款		準	備	金
	已 報	已 付	已 報	未 付	未	報	合 計
一般自用汽車責任保險	\$ -		\$ 310,284		\$ 65,901		\$ 376,185
強制自用汽車責任保險	-		92,838		288,749		381,587
船體保險	-		529,339		65,344		594,683
一年期商業普通火險	-		248,471		15,485		263,956
強制機車責任保險	-		24,562		93,619		118,181
其他險種(註)		351	755,114		346,347		1,101,461
		<u>\$ 351</u>	<u>\$ 1,960,608</u>		<u>\$ 875,445</u>		<u>\$ 2,836,053</u>

2. 再保險準備資產－對保單持有人已報已付理賠負債之應攤回再保賠款與給付

險 別	已 實 際 賠 付	已 報 已 付	合 計
貨物運輸保險	\$ 5,219	\$ 334	\$ 5,553
強制自用汽車責任保險	7,263	-	7,263
船體保險	2,288	-	2,288
一年期強制機車責任保險	1,786	-	1,786
工程保險	2,699	-	2,699
一般責任保險	3,657	-	3,657
其他險種(註)	4,780	13	4,793
	<u>27,692</u>	<u>347</u>	<u>28,039</u>
備抵呆帳	(<u>138</u>)	(<u>2</u>)	(<u>140</u>)
	<u>\$ 27,554</u>	<u>\$ 345</u>	<u>\$ 27,899</u>

3. 再保險準備資產－對保單持有人已報未付及未報理賠負債之分出賠款準備

險 別	已 報 未 付	未 報	合 計
船體保險	\$ 473,068	\$ 43,900	\$ 516,968
一年期商業普通火險	144,889	7,000	151,889
貨物運輸保險	57,124	48,900	106,024
航空保險	13,274	53,700	66,974
強制自用汽車責任保險	25,134	100,009	125,143
其他險種(註)	161,411	83,377	244,788
	<u>\$ 874,900</u>	<u>\$ 336,886</u>	<u>\$ 1,211,786</u>

註：各險種餘額未達各該合計數百分之五者彙計。

(三) 103年6月30日本公司對保單持有人之理賠負債相關資訊彙計如下：

1. 對保單持有人已報已付、已報未付及未報之理賠負債

項 目	應付保險賠款		賠 款 準 備		金 計
	已 報	已 付	已 報	未 付	
一般自用汽車責任保險	\$ 114	\$ 287,690	\$ 63,229	\$ 350,919	
船體保險	-	615,340	73,342	688,682	
一年期商業火災保險	-	231,477	7,651	239,128	
強制自用汽車責任保險	1,572	77,371	285,915	363,286	
強制機車保險	-	22,957	97,890	120,847	
其他險種(註)	1,231	685,014	282,659	967,673	
	<u>\$ 2,917</u>	<u>\$ 1,919,849</u>	<u>\$ 810,686</u>	<u>\$ 2,730,535</u>	

2. 再保險準備資產－對保單持有人已報已付理賠負債之應攤回再保賠款與給付

險 別	已 實 際 賠 付	已 報 已 付	合 計
強制自用汽車責任保險	\$ 5,835	\$ 629	\$ 6,464
貨物運輸保險	12,768	-	12,768
一般責任保險	2,033	40	2,073
工程保險	3,575	167	3,742
其他險種(註)	(3,025)	52	(2,973)
	21,186	888	22,074
備抵呆帳	(106)	(4)	(110)
	<u>\$ 21,080</u>	<u>\$ 884</u>	<u>\$ 21,964</u>

3. 再保險準備資產－對保單持有人已報未付及未報理賠負債之分出賠款準備

險 別	已 報 未 付	未 報	合 計
船體保險	\$ 567,275	\$ 52,700	\$ 619,975
一年期商業火災保險	138,268	4,500	142,768
貨物運輸保險	37,368	52,300	89,668
強制自用汽車責任保險	21,347	98,983	120,330
其他險種(註)	169,027	89,545	258,572
	<u>\$ 933,285</u>	<u>\$ 298,028</u>	<u>\$1,231,313</u>

註：各險種餘額未達各該合計數百分之五者彙計。

二七、估計及假設改變之影響

(一) 本公司對下列保險重大理賠事件之賠款估計金額，係依保險事故勘查狀況，對未來理賠金額之現時預期結果所作之中立性估計。惟估計與假設具不確定性，其未來實際理賠結果未必與預估相符。前揭估計可能因公證人或理賠人員於勘查及資料之收集後，重新評估案情而有所修正；或因委任律師對於提起訴訟之未來賠償金額及興訟費用因訴訟之進行而有所變更，本公司將依前列改變而重新估列，致使原理賠事件之賠款估計金額產生異動，其異動金額將直接影響異動當期之損益。各險種之估計金額及異動後金額列示如下：

1. 104年1月1日至6月30日

險	種	估 計 金 額	異 動 後 金 額
船體保險		<u>\$ 68,395</u>	\$ 68,395~\$70,761

以上影響並未考慮分出再保險合約。

2. 103年1月1日至6月30日

險	種	估 計 金 額	異 動 後 金 額
船體保險		\$227,750	\$ 227,750~229,514
一年期商業普通火險		<u>93,800</u>	66,500~93,800
		<u>\$321,550</u>	

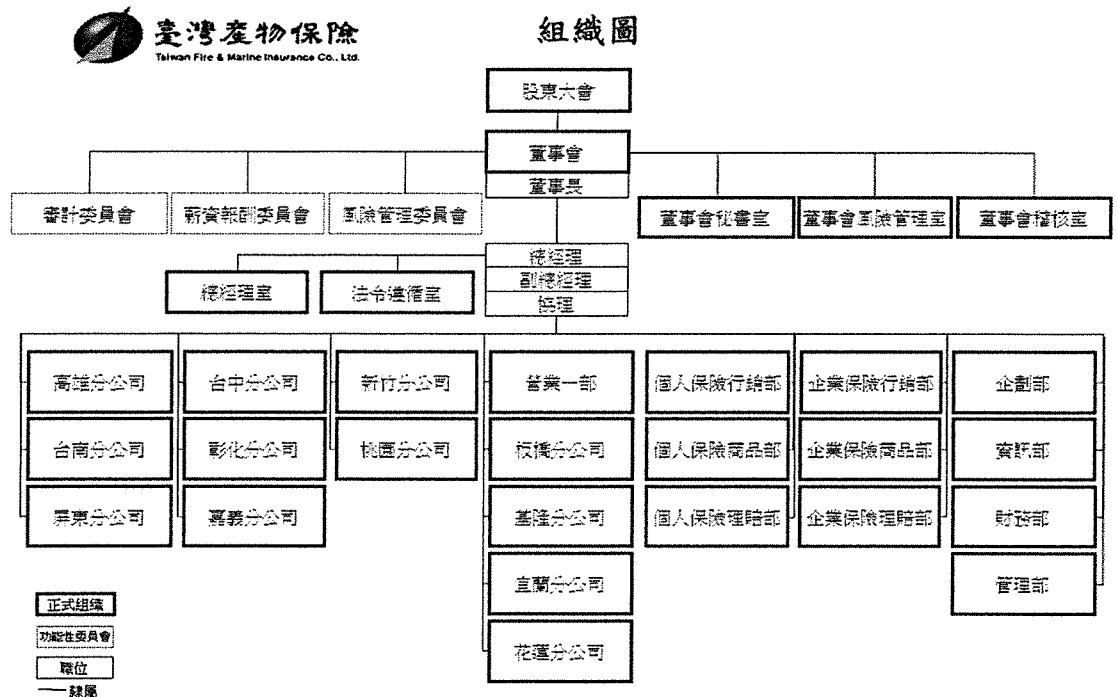
以上影響並未考慮分出再保險合約。

(二) 本公司對保費不足準備係採預期成本法評估，並考量不符「保險業辦理再保險分出分入及其他危險分散機制管理辦法」第十條規定之個案者進行評估之。惟估計與假設具不確定性，其未來實際損失率、實際一般費用率未必與預估相符。前揭估計可能因未來經濟狀況之改變，致使保費不足準備之提存增減變動。當預期損失率增加或減少5%時，104年及103年1月1日至6月30日保費不足準備之提存金額可能分別增加11,140仟元及784仟元或分別減少11,142仟元及760仟元，該變動金額將直接影響異動當期之損益。以上影響並未考慮分出再保險合約。

二八、風險管理資訊

(一) 風險管理之架構、組織及權責範圍

1. 風險管理之架構、組織



本公司為有效規劃、監督與執行風險管理事務，於 99 年 9 月 24 日第 22 屆第 29 次董事會會議通過設置隸屬於董事會之風險管理委員會。

本公司風險管理策略：

- (1) 本公司訂定之風險管理準則包括：保險風險、信用風險、市場風險、流動性風險、作業風險及資產負債配合風險等管理準則。
- (2) 依據營運計畫及財務收入目標，訂定全公司風險胃納不得低於資本適足率 400%。

- (3) 建立合乎公司業務規模、性質及複雜程度之風險管理程序，以控制各項風險在可承受範圍內。
- (4) 遵循主管機關資本適足性管理辦法之相關規定，有效控管資本適足率。
- (5) 對公司業務或交易、資訊交互運用等建立資訊安全防護機制及緊急應變計畫。

本公司風險管理程序：

為辨識、衡量、監督及控制本公司所面臨的各項風險，將風險管理程序劃分為風險辨識、風險衡量、風險回應、風險監控及風險報告等五個階段，以之作為風險管理運作的實質內容。

2. 各單位之職掌如下：

(1) 董事會：

- A. 應認知保險業營運所需承擔之各項風險，確保風險管理之有效性並負整體風險管理之最終責任。
- B. 必須建立適當之風險管理機制及風險管理文化，核定適當之風險管理政策且定期審視之，並將資源做最有效之配置。
- C. 對於風險管理並非僅止於注意個別單位所承擔之風險，更應從公司整體角度考量各種風險彙總後所產生之效果。同時亦應考量主管機關所定法定資本之要求，以及各種影響資本配置之財務、業務相關規定。

(2) 風險管理委員會：

- A. 擬訂風險管理政策、架構、組織功能，建立質化與量化之管理標準，定期向董事會提出報告並適時向董事會反應風險管理執行情形，提出必要之改善建議。
- B. 執行董事會風險管理決策，並定期檢視公司整體風險管理機制之發展、建置及執行效能。
- C. 協助與監督各部門進行風險管理活動。
- D. 視環境改變調整風險類別、風險限額配置與承擔方式。
- E. 協調風險管理功能跨部門之互動與溝通。

(3) 董事會風險管理室

- A. 負責公司日常風險之監控、衡量及評估等執行層面之事務，並獨立於業務單位之外行使職權。
- B. 風險管理單位應依經營業務種類執行以下職權：
 - a. 協助擬訂並執行董事會所核定之風險管理政策。
 - b. 依據風險胃納，協助擬訂風險限額。
 - c. 彙整各單位所提供之風險資訊，協調及溝通各單位以執行政策與限額。
 - d. 定期提出風險管理相關報告。
 - e. 定期監控各業務單位之風險限額及運用狀況。
 - f. 協助進行壓力測試。
 - g. 必要時進行回溯測試。
 - h. 其他風險管理相關事項。
- C. 依風險管理委員會授權處理其他單位違反風險限額時之事宜。

(4) 業務單位（董事會稽核室及董事會風險管理室以外之所有部門）

- A. 業務單位主管執行風險管理作業之職責如下：
 - a. 負責所屬單位日常風險之管理與報告，並採取必要之因應對策。
 - b. 督導定期將相關風險管理資訊傳遞予風險管理室。
- B. 業務單位執行風險管理作業之職責如下：
 - a. 辨識風險，並陳報風險曝露狀況。
 - b. 衡量風險發生時所影響之程度（量化或質化），以及時且正確之方式，進行風險資訊之傳遞。
 - c. 定期檢視各項風險及限額，確保業務單位內風險限額規定之有效執行。
 - d. 監控風險曝露之狀況並進行超限報告，包括業務單位對超限採取之措施。

- e. 協助風險模型之開發，確保業務單位內風險之衡量、模型之使用及假設之訂定在合理且一致之基礎下進行。
- f. 確保業務單位內部控制程序有效執行，以符合相關法規及公司風險管理政策。
- g. 協助作業風險相關資料收集。

(5) 董事會稽核室

依據現行相關法令規定查核公司各單位之風險管理執行狀況。

(二) 財產保險業之風險報導及衡量系統之範圍及性質

董事會風險管理室彙整各單位所提供之風險資訊，定期編製風險管理報告，並檢視追蹤主要風險限額之運用情形，以便能定期監控風險。風險管理報告每三個月呈報風險管理委員會，整體風險管理報告每六個月呈報董事會。

本公司保險風險管理資訊系統計有各險同險累計資料庫與逐單限額控管，同險累計資料庫不僅對巨災風險可即時管控，亦有利於業務單位實施情境分析與壓力測試。逐單限額控管含即時之再保分出，可有效管控巨災風險及再保險風險。

(三) 財產保險業承受、衡量、監督及控制保險風險之程序，及確保適當風險分類及保費水準之核保政策

本公司各險業務人員招攬業務時，均依據本公司「業務招攬作業要點」規定辦理。各險核保人員依據本公司「核保暨理賠作業要點」嚴格要求其資格與作業權責，於核保作業時均應依據各該險種訂定之核保作業流程規定辦理，以確保適當風險分類及保費水準並控制保險風險。

(四) 以企業整體基礎評估及管理保險風險之範圍

本公司對保險風險之管理計有商品設計及訂價、核保、再保險、巨災、理賠、準備金等風險及相關之資產負債配合風險。

(五) 財產保險業用於限制保險風險暴險及避免不當集中風險之方法：

本公司辦理自留及再保險之分出、分入業務，已依「保險業辦理再保險分出分入及其他危險分散機制管理辦法」建立風險管理機制，考量風險承擔能力，制定「再保險風險管理計畫」據以執行。茲依各險別每一危險單位保險之自留限額揭露如下：

104年6月30日

單位：仟元

險	別	最高自留額
一年期商業火災保險		NT\$ 1,200,000
一年期住宅火災保險及附加險		NT\$ 480,000
火險附加地震保險		NT\$ 1,200,000
火險附加颱風、洪水保險		NT\$ 1,200,000
貨物運輸保險		US\$ 5,000
內陸運輸保險		US\$ 450
船體保險		US\$ 1,000
漁船保險		US\$ 1,000
航空保險		US\$ 1,000
工程保險		NT\$ 1,200,000
信用保險		NT\$ 120,000
保證保險		NT\$ 120,000
一般責任保險		NT\$ 300,000
專業責任保險		NT\$ 300,000
商業綜合保險		NT\$ 1,200,000
其他財產保險		NT\$ 300,000
個人綜合保險		NT\$ 20,000
傷害保險		NT\$ 40,000
健康保險		NT\$ 10,000
汽車財產損失險及附加險		NT\$ 30,000
汽車責任保險		NT\$ 120,000
汽車乘／旅客險		NT\$ 120,000

註：特殊業務不受上列最高自留限額之限制。

103 年 12 月 31 日

單位：仟元

險	別	最	高	自	留	額
一年期商業火災保險		NT\$		480,000		
一年期住宅火災保險及附加險		NT\$		480,000		
火險附加地震保險		NT\$		480,000		
火險附加颱風、洪水保險		NT\$		480,000		
貨物運輸保險		US\$		5,000		
內陸運輸保險		US\$		450		
船體保險		US\$		1,000		
漁船保險		US\$		1,000		
航空保險		US\$		1,000		
工程保險		NT\$		680,000		
信用保險		NT\$		100,000		
保證保險		NT\$		100,000		
傷害保險		NT\$		40,000		
一般責任保險		NT\$		300,000		
專業責任保險		NT\$		300,000		
商業綜合保險		NT\$		300,000		
其他財產保險		NT\$		300,000		
個人綜合保險		NT\$		20,000		
健康保險		NT\$		10,000		
汽車財產損失險及附加險		NT\$		20,000		
汽車責任保險		NT\$		120,000		
汽車乘／旅客險		NT\$		120,000		

註：特殊業務不受上列最高自留限額之限制。

103 年 6 月 30 日

單位：仟元

險	別	最	高	自	留	額
一年期商業火災保險		NT\$		480,000		
一年期住宅火災保險及附加險		NT\$		480,000		
火險附加地震保險		NT\$		480,000		
火險附加颱風、洪水保險		NT\$		480,000		
貨物運輸保險		US\$		5,000		
內陸運輸保險		US\$		450		
船體保險		US\$		1,000		
漁船保險		US\$		1,000		
航空保險		US\$		1,000		
工程保險		NT\$		680,000		
信用保險		NT\$		100,000		
保證保險		NT\$		100,000		
傷害保險		NT\$		40,000		
一般責任保險		NT\$		300,000		
專業責任保險		NT\$		300,000		
商業綜合保險		NT\$		300,000		
其他財產保險		NT\$		300,000		
個人綜合保險		NT\$		20,000		
健康保險		NT\$		10,000		
汽車財產損失險及附加險		NT\$		20,000		
汽車責任保險		NT\$		120,000		
汽車乘／旅客險		NT\$		120,000		

註：特殊業務不受上列最高自留限額之限制。

(六) 資產負債管理之方法

承辦人員辦理各項業務時，依據內部控制程序及標準作業流程，管理及監控日常工作中潛在之風險，避免因保戶行為致使負債現金流量和資產現金流量無法配合。

(七) 財產保險業於特定事件發生時，須承受額外之負債或投入額外業主權益之承諾，其管理、監督及控制程序

財產保險業依保險法之規定，自有資本與風險資本之比率，不得低於百分之二百。未達前項比率不得分配盈餘，並應主管機關之要求限期辦理增資，或限制營業及資金運用範圍。

依據本公司風險管理政策規範之風險胃納，自有資本與風險資本之比率不得低於百分之四百。

(八) 保險風險集中之說明

本公司販售之險種包括火災保險、貨物運輸保險、船體保險、航空保險、傷害保險、汽車保險、現金保險、信用保險、工程保險、責任保險、健康保險及其他財產保險，業務主要來自中華民國境內且承保的保險合約不存在重大地區性差異。

本公司的保費收入主要集中於汽車保險、火災保險、責任保險、貨物運輸保險和傷害保險。

另依「保險業各種準備金提存辦法」及相關函令規定提存各項準備金。

(九) 保險風險之敏感度

單位：仟元

年 度	預期損失率增加 5% 時， 對 損 益 之 影 響		預期損失率減少 5% 時， 對 損 益 之 影 響	
	持有再保險前	持有再保險後	持有再保險前	持有再保險後
104 年 1 月 1 日 至 6 月 30 日	(\$ 52,270)	(\$ 38,070)	\$ 51,444	\$ 37,444
103 年 1 月 1 日 至 6 月 30 日	(\$ 51,436)	(\$ 34,836)	\$ 49,585	\$ 33,585

註：以上不含強制車險、核能保險及政策性地震保險。

(十) 理賠發展趨勢

1. 104 年 1 月 1 日至 6 月 30 日理賠發展趨勢如下：

單位：仟元

意外年度/月	已 發 生 累 積 賠 款 (含 理 賠 費 用)				
	12	24	36	48	60
2011	1,654,424	2,012,236	2,033,474	2,006,863	2,009,313
2012	1,828,614	1,919,917	1,883,216	1,891,355	
2013	1,460,532	1,511,843	1,491,140		
2014	1,550,901	1,689,038			
2015	736,118				

註：以上不含強制車險、核能保險及政策性地震保險。

2. 103 年 1 月 1 日至 6 月 30 日理賠發展趨勢如下：

單位：仟元

意外年度/月	已發生累積賠款(合理賠費用)				
	12	24	36	48	60
2010	1,833,210	1,935,563	1,882,980	1,790,349	1,851,390
2011	1,654,424	2,012,236	2,033,474	2,186,985	
2012	1,828,614	1,919,917	2,119,180		
2013	1,460,532	1,966,200			
2014	836,506				

註：以上不含強制車險、核能保險及政策性地震保險。

二九、具重大影響之外幣資產及負債資訊

以下資訊係按本公司各個體功能性貨幣以外之外幣彙總表達，所揭露之匯率係指該等外幣換算至功能性貨幣之匯率。

具重大影響之外幣資產及負債如下：

	104年6月30日			103年12月31日			103年6月30日		
	外幣	匯率	帳面金額	外幣	匯率	帳面金額	外幣	匯率	帳面金額
<u>外幣資產</u>									
<u>貨幣性項目</u>									
美金	\$ 11,622	30.85	\$358,538	\$ 9,556	31.62	\$ 302,173	\$ 16,087	29.86	\$ 480,352
人民幣	59,182	4.98	294,727	50,340	5.10	256,732	41,004	4.81	197,231
<u>非貨幣性項目</u>									
美金	2,000	30.85	61,700	2,500	31.62	79,050	1,500	29.86	44,790
<u>外幣負債</u>									
<u>貨幣性項目</u>									
美金	1,397	30.85	43,082	237	31.62	7,486	3,111	29.86	92,898

具重大影響之外幣兌換損益未實現如下：

外幣	104年1月1日至6月30日		103年1月1日至6月30日	
	匯率	淨兌換損益	匯率	淨兌換損益
美金	30.85	\$ 524	29.86	(\$ 1,363)
人民幣	4.98	3,790	4.81	(3,795)

三十、附註揭露事項

(一) 重大交易事項相關資訊

1. 取得不動產之金額達新臺幣 1 億元或實收資本額 20% 以上。(無)
2. 處分不動產之金額達新臺幣 1 億元或實收資本額 20% 以上。(附表一)
3. 與關係人間相互從事主要中心營業項目交易且其交易金額達新臺幣 1 億元或實收資本額 20% 以上。(無)

4. 應收關係人款項達新臺幣 1 億元或實收資本額 20% 以上。(無)
5. 從事衍生工具交易。(無)
6. 其他：母子公司間及各子公司間之業務關係及重要交易往來情形及金額。(無)

(二) 轉投資事業相關資訊

本公司未有轉投資事業之情事。

(三) 大陸投資資訊

本公司未有投資大陸情事。

三一、部門資訊

依國際財務報導準則公報 IFRS 8「營運部門」之規定，因本公司主要營業項目為財產保險之單一業務，且管理階層制定營運事項決策時所使用之企業組成部分以本公司整體資訊為基礎，故本公司為單一營運部門，無需揭露營運部門財務資訊。

附表一 處分不動產之金額達新台幣一億元或實收資本額 20%以上：

單位：新台幣仟元

處分之公司	財產名稱	事實發生日	原取得日期	帳面價值 (註 2)	交易金額	價款收取情形	處分損益 (註 1)	交易對象	關係	處分目的	價格決定之 參考依據	其他約定事項
台灣產物保險股份有限公司	台北市中山區中山段一小段 827 地號	104.03.31~ 104.06.30	99.05.12	\$1,148,176	\$1,770,346	\$1,765,795	\$ 622,170	陳君等	非關係人	獲利	依估價報告	

註：1.處分（損）益係減除必要交易成本後之餘額。

2.帳面價值已扣除累計折舊。

台北市會計師公會會員印鑑證明書

北市財證字第 1041013 號

會員姓名：
(1) 楊承修
(2) 鄭旭然

事務所名稱：勤業眾信聯合會計師事務所

事務所地址：台北市民生東路三段156號12樓



事務所電話：25459988

事務所統一編號：94998251

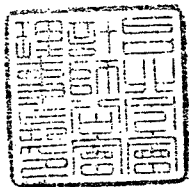
會員證書字號：
(1) 北市會證字第 3123 號
(2) 北市會證字第 3467 號

委託人統一編號：03557115

印鑑證明書用途：辦理台灣產物保險股份有限公司 104 年上半年度（自民國 104 年 1 月 1 日至 104 年 6 月 30 日）財務報表之查核簽證。

簽名式 (一)	楊承修	存會印鑑 (一)	
簽名式 (二)	鄭旭然	存會印鑑 (二)	

理事長



核對人：



中華民國 104 年 6 月 24 日