



2015 CSR Report

企業社會責任報告書

為臺灣土地盡心，為企業社會盡責



臺灣產物保險

Taiwan Fire & Marine Insurance Co., Ltd.

# Contents

一、董事長的話	1
二、關於報告書	5
三、臺產企業簡介	15
四、公司治理	33
五、重視環保愛地球	45
六、員工關懷	53
七、社會公益	67
八、附錄	77

# 董事長的話

# 臺產落實 企業社會 責任

## 是好企業，更是 地球好公民

為順應全球重視企業實踐社會責任以求永續發展之趨勢，本公司於2015年12月發行第一本企業社會責任報告書，並通過英國標準協會(BSI)的查證，確認符合聯合國號召成立的國際組織「全球永續報告協會(GRI)」所制定的「永續發展報告指南(G4版本)」，並頒發GRI G4 & AA1000標準保證聲明書作為保證，足以彰顯本公司追求永續發展的決心。

《2015臺灣產物保險企業社會責任報告書》為本公司第2本報告書，為了讓大眾能掌握許多非財務績效的資訊，未來將每年持續發行以關注經濟繁榮、社會公益、員工照顧及地球環保的永續承諾，並以行動實踐永續發展之企業願景，在成為優秀企業之外，更自我要求成為地球好公民。



### 重視「穩健經營」與「盈餘導向」之經營策略，獲利表現及經營成果具體可見

本公司謹慎做好風險控管及營運管理，包括營業成本費用有效控管、獲利率、資本適足率、負債佔資產比、自留綜合率及理賠訴訟率等，都是我們相當重視的營運管理指標，秉持「穩健經營」與「盈餘導向」之經營策略，本公司於2015年營收達新台幣49.26億元，較去年同期成長19.17%，負債佔資產比及資產報酬率(ROA)更名列業界第一，經營成果及獲利表現具體可見。同時，本年度持續榮獲標準普爾公司(S&P)給予「A-」展望「穩定」及中華信用評等公司給予「twAA」展望「穩定」的優良評等。

此外，在「證券暨期貨市場發展基金會」舉辦的第12屆資訊揭露評鑑中，本公司的資訊揭露透明度為最高等級「A+」；在台灣證券交易所舉辦的公司治理評鑑中，本公司連續2屆進入上市公司排名前20%，成績優於產險同業，證明本公司在維護股東權益、平等對待股東、強化董事會結構運作、提升資訊透明度及落實企業社會責任等面向，均有高水準之表現。

### 將再保險管理納入產險業供應商管理議題揭露

本公司為金融保險服務業，相較於製造業供應商的無毒原物料、童工人權等議題揭露，供應商管理議題應為保險公司的重點揭露項目。再保人是本公司重要的供應商之一，其目的在分攤保險公司所承擔之風險，以穩健公司的經營發展，對於再保人的選擇，除遵循「保險業辦理再保險分出分入及其他危險分散機制管理辦法」之相關規定，特制定「再保險風險管理作業準則」及「再保險往來機構維護及控管作業要點」，用以規範再保險人與再保險經紀人選擇，以維護保戶之最大權益。

### 積極配合主管機關推動政策性保險，成效卓越

為響應「金融監督管理委員會」推動金融業增進國內特定民眾的基本保障及協助建構完善的社會安全網政策，我們積極推廣「微型保險」及「住宅地震保險」商品，以照顧弱勢族群及提高國人居住保障。2015年推廣成效顯著，於保險事業發展中心所舉辦的第六屆保險卓越獎獲頒「微型保險推展卓越獎」銀質獎及「住宅地震保險

推展卓越獎」銀質獎兩項殊榮。其中，本公司更是「微型保險推展卓越獎」唯一入圍並獲獎的產險公司。同年10月，本公司再度榮獲金管會頒予微型保險競賽績優肯定及住宅地震保險卓越獎第一名殊榮。顯見本公司秉持以「真心為本」的企業價值，長期關懷照顧弱勢族群的具體作為備受肯定。

### 取之於社會，用之於社會，臺產與您一起「珍惜此刻、守護未來」

臺產在地深耕已逾半世紀，我們努力提升專業以協助客戶做好風險管理，同時提供最完善的保險商品與服務，基於實踐企業社會責任的信念，長年不論在照顧弱勢、推動遲緩兒特殊教育、宣導青少年反毒活動，甚至在關懷偏鄉兒童藝文活動及提倡基層體育活動，臺產皆不遺餘力。2015年9月，我們決定成立「財團法人臺灣產物保險文教基金會」，秉持「珍惜此刻、守護未來」之理念，以提升文化品質、培育人才、關懷弱勢、服務國家社會為宗旨，擔負起落實社會公益的重要角色。

未來，臺產將繼續秉持穩健經營與永續發展的策略方針，對內致力強化公司治理、員工照顧及提升經營績效，對外將重視客戶關係管理，提升客戶服務品質。此外，更將透過基金會的運作，主動關懷弱勢族群，提倡綠能環保，支持學術研究與體育活動，善盡企業社會責任。

臺灣產物保險董事長 李泰宏

# 關於報告書

# 臺產 2015 CSR 報告書 再次榮獲 BSI 頒發 GRI G4 & AA1000 雙重國際 標準保證聲明書

## 報告書概況

這是臺灣產物保險股份有限公司第2次發行的企業社會責任報告書，未來我們將每年持續發行此報告書，定期向外界揭露非財務績效的營運成果，並以行動實踐永續發展之企業願景。臺產 2015 CSR 報告書再度榮獲英國標準協會 ( British Standards Institution, BSI ) 臺灣分公司蒲樹盛總經理頒發 GRI G4 以及 AA1000 雙重國際標準保證聲明書，並由本公司李泰宏董事長親自出席授證儀式，彰顯本公司最高管理階層對於企業社會責任的重視。

## 報告期間

2015年1月1日至2015年12月31日

## 上一次報告期間與發佈日期

上一次的報告期間為2014年1月1日至2014年12月31日，發佈日期為2015年12月23日

## 報告週期

每年發佈1次

## 報告書範疇與考量面邊界

本報告書經濟類別的數據來源為2015年企業年報所刊登的合併財務報表，合併營收數據涵蓋範圍包括總公司懷德大樓3、8、9樓，12個分公司和28個通訊處的整體營業收入資訊。在環境類別的指標揭露，包括用電量與用水量排放統計數據，則以總公司為主要揭露邊界。

## 編撰指南

本報告書依據全球報告倡議組織全球永續性報告指南 ( Global Reporting Initiative, Sustainability Reporting Guidelines Version 4.0 ) 編撰。本報告書選擇核心依循 ( In Accordance with Core Option ) ，針對 GRI G4 一般標準揭露 ( General Standard Disclosures ) 與特定標準揭露 ( Specific Standard Disclosures ) 進行本年度永續議題與資訊揭露，並附有 GRI G4 完整對照表，以供索引各章節內容。



▲ 臺產董事長李泰宏 (左)，榮獲英國標準協會BSI總經理蒲樹盛 (右) 頒發2015企業社會責任報告書保證聲明書。

## 查證標準與結果

本報告書透過內部最高管理階層會議，決議尋求外部查證以提高本報告的可信度。委託第三方公正機構英國標準協會 ( British Standards Institution, BSI ) 針對報告書中揭露的資訊進行查證。BSI 採用全球性非營利組織 Account Ability 所制定的 AA1000 保證標準2008年版 ( AA1000 Assurance Standard ) 第1應用類型 ( Type 1 ) 、中度保證等級 ( The Moderate Assurance ) 作為查證標準 ( Assurance Standard ) 。

BSI 在稽核報告上表示，本報告書已經完整展現與揭露永續議題，符合資訊揭露的完整性、重大性及回應性，目前組織的企業社會責任運作已經納入與管理階層定期溝通，值得肯定，未來依照企業社會責任政策持續落實。

## 聯繫窗口

如您對本報告書之內容，有任何指教或建議，歡迎您與我們聯繫。

臺灣產物保險股份有限公司  
地址：台北市館前路49號8樓  
電話：+886-2-23821666  
傳真：+886-2-23710489

發言人：李光霖 執行副總經理  
電話：+886-2-23821666#250  
E-mail：kuanglin@tfmi.com.tw  
代理發言人：黃香女 經理  
電話：+886-2-23821666#409  
E-mail：hshuang@tfmi.com.tw



## 報告書編撰原則確立 依據GRI G4標準揭露

本公司以企劃部為推動企業社會責任之統籌單位，並成立跨部門工作小組，由執行副總擔任召集人，負責企業社會責任政策、制度或相關管理方針及具體推動計畫之提出及執行，並向董事會提出報告。

### 依據GRI G4 揭露一般與特定標準

編撰一份企業社會責任報告書的核心，是基於重大性原則來鑑別重大考量面（Identified Material Aspects）。重大考量面意指本公司對於經濟、環境和社會以及利害關係人的回饋所彙整的重大影響議題。依據 GRI G4 一般標準揭露（General Standard Disclosures）提供2種依循（In Accordance）選項，包括核心依循選項（In Accordance-Core）與全面依循選項（In Accordance-Comprehensive），本報告書選擇核心依循選項。接下來，我們著手規劃 GRI G4 特定標準揭露（Specific Standard Disclosures），包括經濟（Category Economic）、環境（Category Environmental）以及社會（Category Social），而這三大類別各自再往下展延管理方針揭露（Disclosures on Management Approach, DMA）以及考量面（Aspects），被鑑別為非重大的考量面則不涵蓋在本報告之中。



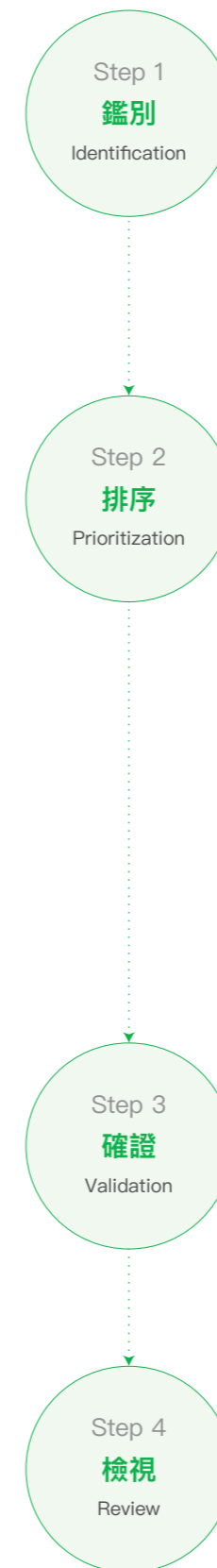
### 鑑別重大考量面與邊界

我們透過鑑別（Identification）、排序（Prioritization）、確證（Validation）、檢視（Review）4大步驟，鑑別重大考量面。首先在步驟1，我們鑑別相關議題。經過本公司內部會議，整理一份值得包含在本報告書的議題清單，又稱相關議題（Relevant Topics）。我們從《GRI G4 永續性報告指南》考量面（Aspects）與標準揭露（Standard Disclosures）挑選相關議題。

接下來執行步驟2排序，同樣依據《GRI G4 永續性報告指南》界定報告內容3原則，將相關議題（Relevant Topics）進行排序。包括利害關係人包容性（Stakeholder Inclusiveness），藉此釐清利害關係人，並在本報告中說明如何回應他們的合理期望與利益。還有重大性（Materiality），再次確認本報告所挑選的議題，是否足以造成對經濟、環境和社會的顯著衝擊。最後則是永續性（Sustainability Context），揭露本公司如何對當地或全球經濟、環境及社會發展趨勢，所完成的改善或降低破壞。我們亦遵循 GRI G4 指南，在步驟1所鑑別的相關議題（Relevant Topics），從此階段開始稱為考量面（Aspects）。同時，我們也針對利害關係人蒐集他們關心的議題，經統計權重分析與內部會議討論後，獲得議題重大性排序結果。

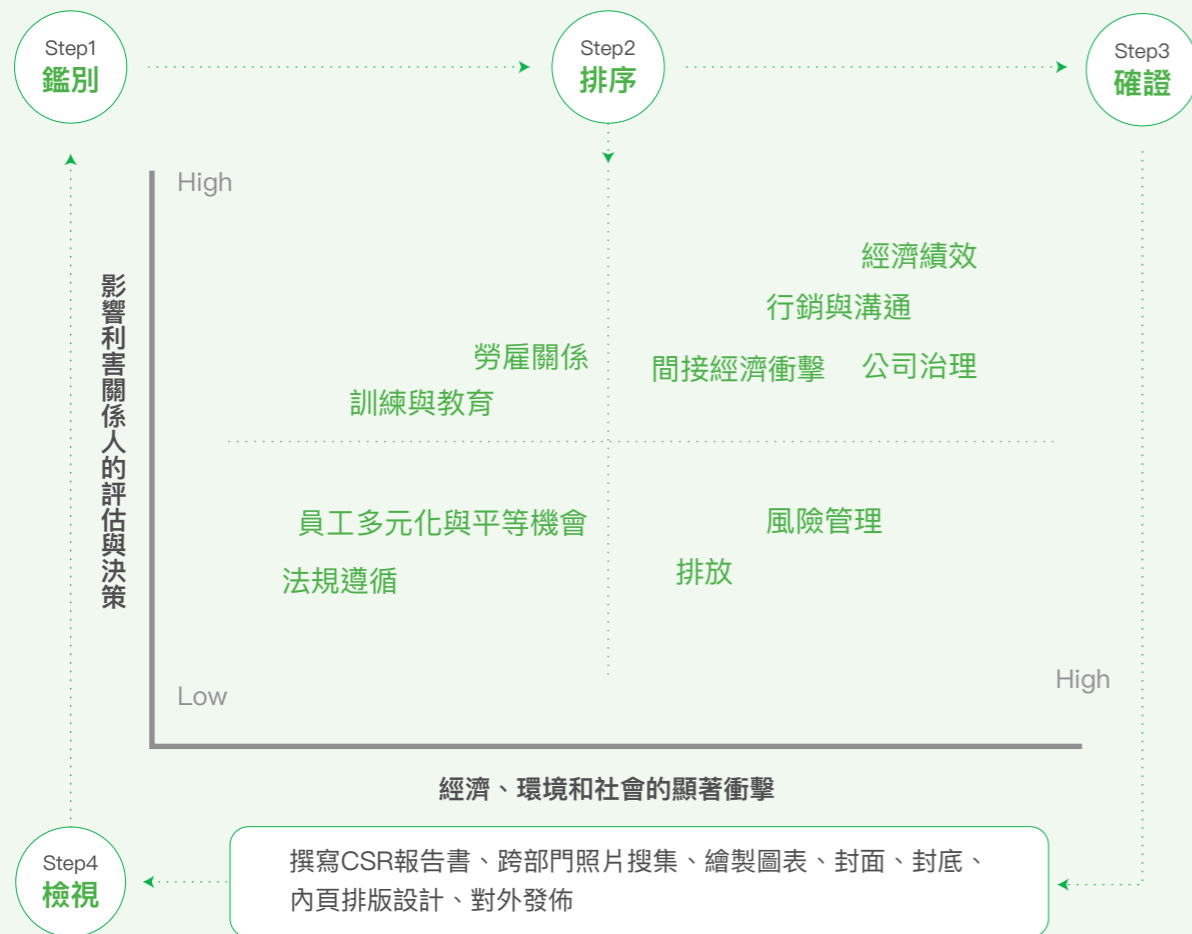
在步驟3確證的過程中，我們依據 GRI G4 完整性原則（Completeness），評估已經鑑別的重大考量面。完整性原則包括範圍（Scope），本報告所有涵蓋的考量面，例如經濟績效、原物料、職業健康與安全以及員工訓練教育；考量面邊界（Aspect Boundaries），對每個重大考量面定義衝擊邊界；以及報告期間資訊的完整性。更重要的是，本報告書經排序後的重重大考量面清單已經過高層決策者核准。

而在鑑別重大考量面與邊界的最後階段，也就是步驟4檢視，將在本報告發佈後，展開利害關係人的回饋資訊蒐集，為下一個報告週期做準備。因為，各方利害關係人的意見調查結果，將有助於下一報告週期的鑑別步驟。



# 視覺化的重大考量面

本報告書所揭露的重大考量面，採用視覺化的方式呈現，充份反映本公司營運活動所產生的經濟、環境及社會的顯著衝擊。同時，透過重大性分佈圖，清楚揭露經濟績效、當地社區與公司治理，是2015年度最重要的企業社會責任實踐項目。



## ▼ 議題鑑別、邊界與重大考量面排序統計表

重大考量面 Aspects	管理方針揭露 Disclosures on Management Approach (DMA)	衝擊邊界 Boundaries
1 經濟績效	合併營收達49.26億元成長19.17%，秉持穩健經營及盈餘導向之經營策略奏效	員工、管理階層、股東、政府、第三方稽核組織、媒體
2 行銷與溝通	已制定《消費爭議處理制度》、《消費爭議處理作業要點》、《公平待客原則》內部規範	員工、管理階層、客戶、政府、媒體
3 間接經濟衝擊	成立財團法人臺灣產物保險文教基金會，並且與國內許多非營利組織建立互信機制	員工、管理階層、客戶、媒體
4 公司治理	積極參與證券交易所舉辦之第2屆公司治理評鑑，強化董事會運作	員工、管理階層、股東、政府
5 勞雇關係	依循《勞動基準法》執行各項員工聘僱制度，並推動培訓制度拔擢優秀人才	員工、管理階層、政府
6 風險管理	設立風險管理委員會，規範嚴謹核保流程，透過資本適足率分析，檢測清償能力	員工、管理階層、股東、政府、第三方稽核組織
7 排放	設計新款保單合併列印，有效減少紙張使用達成總公司用電契約容量降低	員工、管理階層、客戶、政府
8 訓練與教育	透過有計畫的訓練課程與資源，以增進員工的專業知識與技能	員工、管理階層、客戶
9 員工多元化與平等機會	致力於打造員工多元化與兩性平等升遷機會	員工、管理階層
10 法規遵循	在經濟指標、環境指標與社會指標，皆依循政府法令法規推動公司各項政策執行	員工、管理階層



# 利害關係人議合

## 利害關係人議合方式與頻率

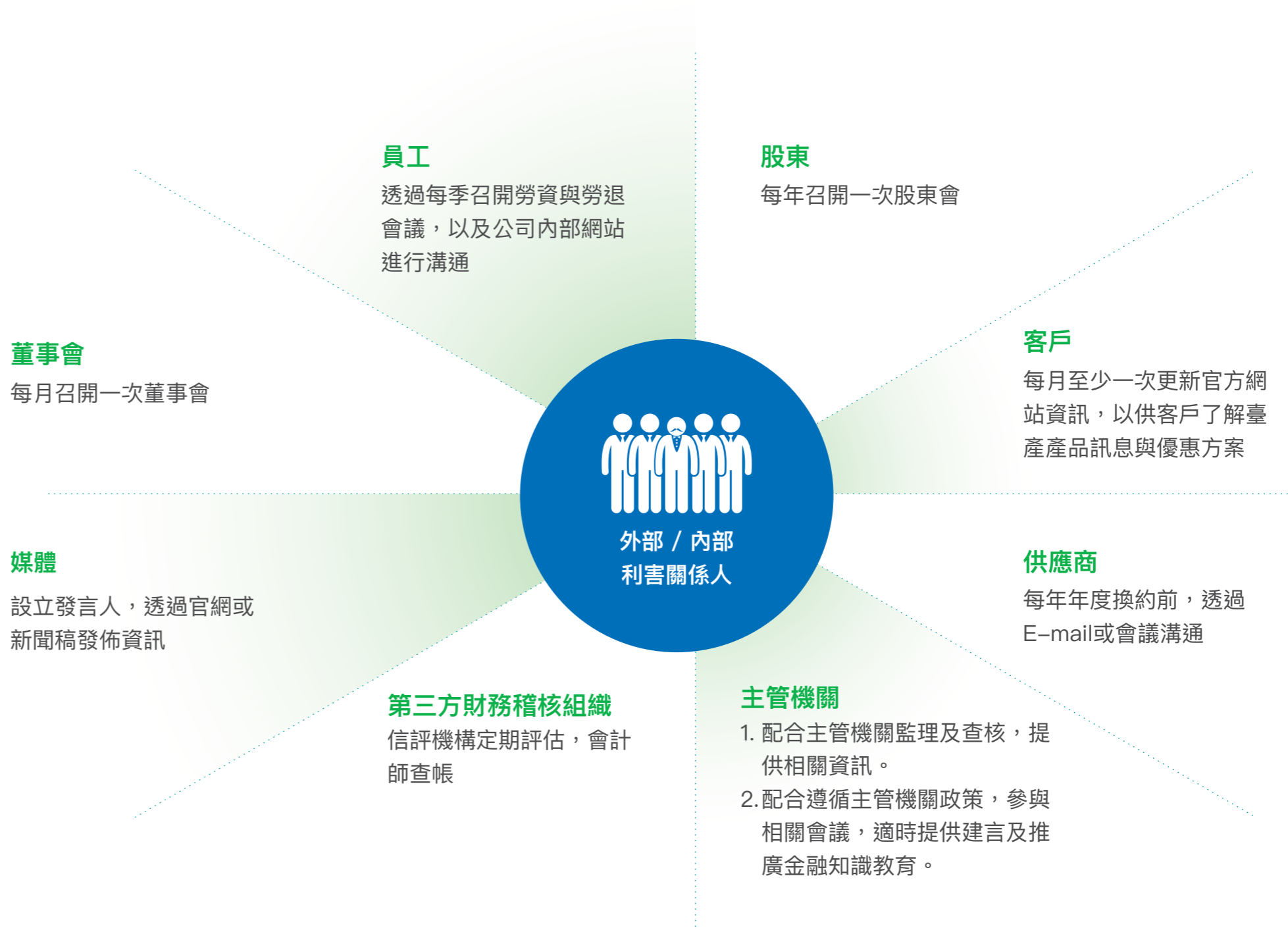
透過定期與非定期內外部利害關係人議合 (Stakeholder Engagement) ，回應他們所關注的議題與注意事項，關於利害關係人議合方式與頻率請見以下說明。

## 外部利害關係人

- 股東：每年召開一次股東會。
- 客戶：每月至少一次更新官方網站資訊，以供客戶了解臺產產品訊息與優惠方案。
- 供應商：每年年度換約前，透過E-mail或會議溝通。
- 主管機關：
  1. 配合主管機關監理及查核，提供相關資訊。
  2. 配合遵循主管機關政策，參與相關會議，適時提供建言及推廣金融知識教育。
- 第三方財務稽核組織：信評機構定期評估，會計師查帳。
- 媒體：設立發言人，透過官網或新聞稿發佈資訊。

## 內部利害關係人

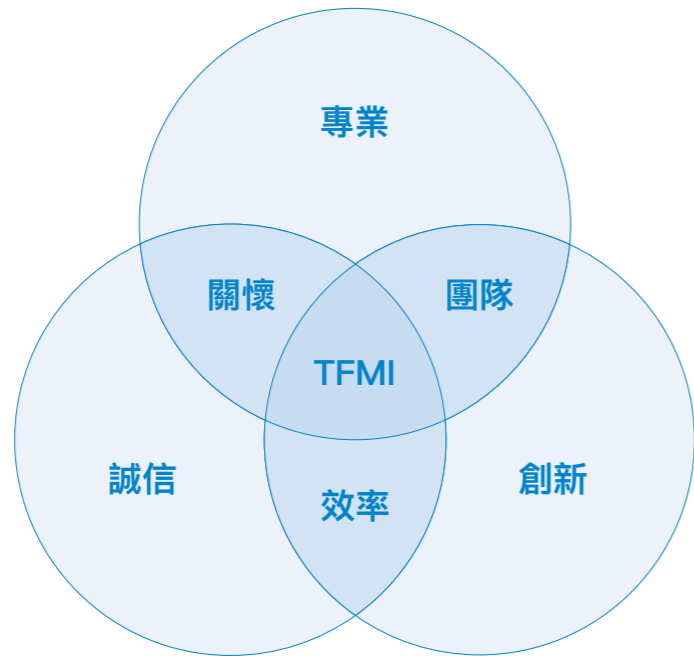
- 董事會：每月召開一次董事會。
- 員工：透過每季召開勞資與勞退會議，以及公司內部網站進行溝通。



# 臺產企業簡介



# 全國歷史最悠久 產物保險公司



Since  
1948

珍惜此刻 守護未來

36.22 億

資本額業界第一名，  
展現強健資本水準

臺灣產物保險股份有限公司成立於1948年，至今已戮力60餘年，為全國歷史最悠久之產物保險公司。服務市場地區範圍包括台澎金馬地區，服務對象有個人與法人客戶。臺產長期秉持「穩健經營」及「盈餘導向」之經營策略，資本額為36.22億元，位居業界第1名，展現財務績效上的強健資本水準。

**臺產核心價值-專業、誠信、創新、團隊、  
關懷、效率**

以「專業、誠信、創新、團隊、關懷、效率」為企業核心價值，臺灣產物保險相信企業的成功，在於提供客戶更有價值的服務，同時致力於不斷提升專業素養，為美麗的台灣土地盡一份心力，善盡企業社會責任。



**臺灣產物保險**  
Taiwan Fire & Marine Insurance Co., Ltd.

## 企業標誌的由來

臺灣產物保險股份有限公司之企業標誌，是從「臺灣產物保險」英文名稱TAIWAN的字首「T」為基礎所發展出來，而由兩筆畫重疊組合而成，象徵臺灣產物保險與客戶兩者緊密結合之寓意。整體設計，除了彰顯臺產與客戶攜手合作、共創未來的經營宗旨之外，從造型上看，亦是由臺灣地形衍生出來的。企業標誌圓形部份，為「臺灣」之形象，重疊的三角象徵「中央山脈」，整體輪廓傳達出臺灣產物保險猶如中央山脈自許守護著臺灣，正是本企業一貫強調的誠信、關懷正派經營的企業形象。

# 全國服務據點

## 北部地區

營業一部	100	台北市中正區館前路49號3樓
松山通訊處	105	台北市松山區八德路二段350號9樓
文山通訊處	116	台北市文山區景文街43號3樓
士林通訊處	111	台北市士林區前港里承德路4段196號6樓
板橋分公司	220	新北市板橋區民生路一段3號9樓
三重營業處	241	新北市三重區重陽路三段99號9樓
新莊通訊處	242	新北市新莊區中正路651-1號6樓
雙和通訊處	234	新北市永和區保生路1號5樓之7
基隆分公司	200	基隆市仁愛區愛三路37號3樓
世貿通訊處	110	台北市信義區永吉路168號9樓之2
桃園分公司	330	桃園市桃園區民權路6號10樓之1
中壢營業處	320	桃園市中壢區三光路84號11樓
八德通訊處	334	桃園市八德區介壽路一段10巷6號1樓
新竹分公司	300	新竹市東區東大路一段118號4樓
竹北通訊處	302	新竹縣竹北市勝利十二街292號
苗栗營業處	360	苗栗縣苗栗市正發路233號
頭份通訊處	351	苗栗縣頭份市東庄里尚順路20號

## 中部地區

台中分公司	400	台中市西區繼光街35號
豐原通訊處	420	台中市豐原區中山路258號
沙鹿通訊處	433	台中市沙鹿區三民路65號
大里通訊處	412	台中市大里區永隆路52號
市政通訊處	407	台中市西屯區台灣大道3段540號5樓之1
草屯通訊處	542	南投縣草屯鎮太平路一段363號
彰化分公司	500	彰化縣彰化市曉陽路43號5樓
員林通訊處	510	彰化縣員林鎮南平街182號4樓
嘉義分公司	600	嘉義市西區中興路127號 8樓1
斗六通訊處	640	雲林縣斗六市雲林路二段699號
北港通訊處	651	雲林縣北港鎮文仁路414號

## 南部地區

台南分公司	704	台南市北區西門路四段15號6樓
新營通訊處	730	台南市新營區民生路128號
永康通訊處	710	台南市永康區四維街52及56號1樓
高雄分公司	800	高雄市新興區中山一路117號4、5樓
岡山通訊處	820	高雄市岡山區仁義路46號
鳳山通訊處	830	高雄市鳳山區中信街102號1樓
屏東分公司	900	屏東市中正路125號5樓
潮州通訊處	920	屏東縣潮州鎮文化路203號1樓

## 東部地區

宜蘭分公司	265	宜蘭縣羅東鎮公正路52號
花蓮分公司	970	花蓮縣花蓮市大同街3號
台東通訊處	950	台東縣台東市正氣北路434號

## 離島地區

澎湖通訊處	880	澎湖縣馬公市中華路141號
金門通訊處	891	金門縣金湖鎮山外里黃海路19號1樓

## 大陸地區

上海代表處	200021	上海市黃浦區淮海中路138號上海廣場904室
-------	--------	------------------------



# 最齊全的產險商品陣容 提供個人與企業完整保障

## 個人險種



汽車保險

- 汽(機)車保險：分為「強制險」與「任意險」。強制險為法令規定須投保險種，而任意險則依客戶需求自由選擇投保。
- 住宅火險及地震險：保障您的房屋財產安全與您一同守護溫暖的家。
- 傷害險：承保被保險人因意外傷害事故所致之損失。
- 健康險：承保被保險人因疾病事故所致之損失。健康險係保障被保險人身體健康狀況的商品，亦為完整人身保險的重要一環。其分類方式大致可分為「醫療保險類」及「保險金定額給付」二大類。以本公司商品為例，「醫療保險類」所保障者係為被保險人保險事故發生時之住院醫療日額保險，「保險金定額給付」即為癌症保險，重大疾病保險。二大類商品可各依要保人需求要保。
- 旅遊綜合保險：承保被保險人旅遊期間因意外傷害事故、疾病事故所致之損失。
- 海外打工渡假遊留學生傷害險：2014年下旬新開發商品，提供海外打工族群保險服務。保險項目包括身故殘廢、重大燒燙傷、傷害醫療、健康醫療。
- 高齡長者傷害險：針對50歲以上，老年族群因為生理性因素例如骨骼關節、肌肉系統退化以及骨質疏鬆症，遭受意外傷害的機率遠高於其他年齡層，為年長者構築完善的傷害醫療保障。
- 微型保險商品：提供經濟弱勢者人身保險保障，以補足政府保險或社會救助機制不足的缺口。經濟弱勢者例如無配偶且全年綜合所得低於新台幣35萬元者，或是符合《身心障礙者保障法》定義之身心障礙者。



機車保險



健康險



住宅火險及地震險

## 企業險種



商業火險

- 商業火險：企業經營過程中，火災危險將使企業遭受不確定的巨大損失。投保火災保險可讓廠房、機器設備、原料和成品等獲得賠償，進而快速重新啟動生產線運作。

### • 責任保險

#### ◦ 一般責任保險

- ◊ 公共意外責任保險
- ◊ 僱主意外責任保險
- ◊ 產品責任保險
- ◊ 營繕承攬人意外責任保險
- ◊ 保全業責任保險
- ◊ 金融業保管箱責任保險
- ◊ 個人資料保護責任保險

#### ◦ 專業責任保險

- ◊ 董監事及重要職員責任保險
- ◊ 建築師工程師專業責任保險
- ◊ 醫師業務責任保險
- ◊ 醫療機構綜合責任保險
- ◊ 保險代理人經紀人專業責任保險
- ◊ 保險公證人專業責任保險



責任保險



海上保險

- 工程保險：營造綜合保險、安裝工程保險、營建機具保險、電子設備保險、鍋爐保險、機械保險。
- 海上保險：貨物運送險、貨物運送人責任保險、海空運承攬人責任保險、船體及漁船保險、航空保險。
- 其他保險及保證保險：員工誠實保證保險、現金保險、銀行業綜合保險、藝術品綜合保險。



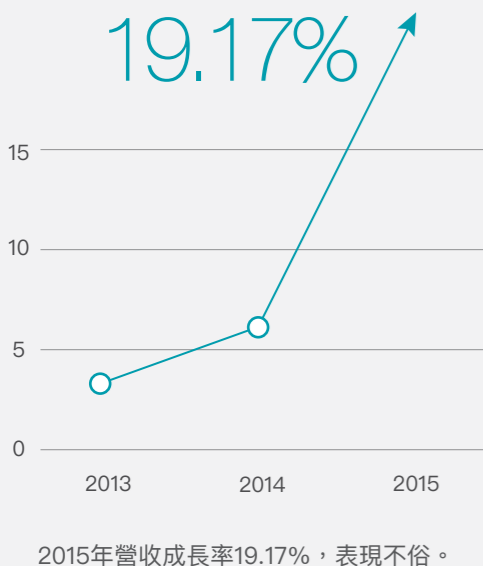
工程保險

# 穩健經營策略 締造亮眼成績

## 營收達49.26億元 成長19.17%

2015年營收達新台幣49.26億元，較去年同期成長19.17%，獲利表現及經營成果具體可見。此外，住宅火險已經連續第2年獲得市佔率第1名。依據《天下雜誌》2016年5月出版的第597期「千大企業調查，金融業百大排名」專題報導，本公司2015年獲利率22.17%，相較於同業平均獲利率9.60%，足足高出1.3倍。

除了營收以外，其他財務績效也表現優異。2015年資本額36.22億，營收毛利21.82億，相較前一年成長28.32%，稅後盈餘10.92億，相較前一年大幅成長65.89%，每股稅後盈餘3.01元，相較前一年也大幅成長66.30%。



▼ 營運績效統計表

(單位：新台幣元)

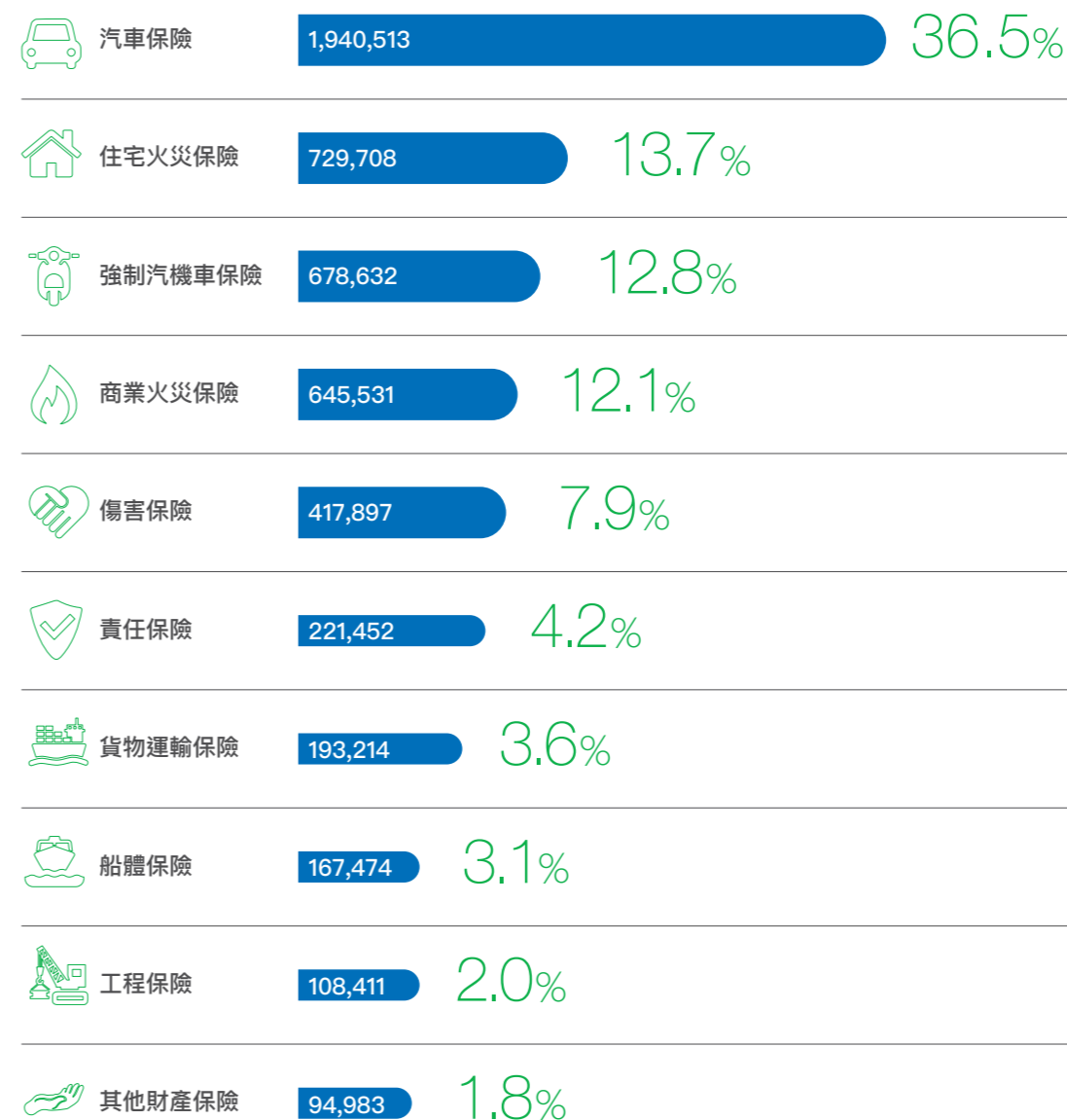
	2015年		2014年		2013年	
	金額	成長率	金額	成長率	金額	成長率
資本額	36.22億	(0.44%)	36.38億	0.00%	36.38億	0.00%
營收	49.26億	19.17%	41.33億	2.86%	40.18億	4.39%
營收毛利	21.82億	28.32%	17億	(5.50%)	17.99億	14.55%
營收所得稅	1.11億	(8.91%)	1.22億	8.55%	1.13億	202.46%
稅後盈餘	10.92億	65.89%	6.58億	(19.80%)	8.20億	11.31%
稅後每股盈餘 (單位：元)	3.01	66.30%	1.81	(19.91%)	2.26	11.33%
每股淨值 (單位：元)	21.24	6.79%	19.89	3.32%	19.25	12.31%
非主管職員工平均福利費用 (單位：千元)	982	(0.41%)	986	(0.60%)	992	-

# 2015年簽單保費結構佔比

2015年汽車保險簽單保費為19.40億元，佔本公司全部簽單保費收入36.5%，相較前一年成長2億，表現亮眼，住宅火災保險7.29億元，佔13.7%，且勇奪國內市佔率第一，強制汽機車保險6.78億元，佔12.8%，1年期商業火災保險6.45億元，佔12.1%，傷害保險4.17億元，佔7.9%。

▼ 2015年Top 10簽單保費佔比

單位：新臺幣仟元



# 加強行銷力道 提供顧客更豐富的 各式保單資訊

## 新品發威，打工渡假保單獨領風騷

近年持續開發全新保單商品，包括海外打工渡假遊留學生傷害險、高齡長者傷害險以及微型保險商品。這些新產品在去年締造亮麗的營收表現，尤其是海外打工渡假遊留學生傷害險2015年保費收入為312萬元，在新產品銷售排行獨領風騷。其次是高齡長者傷害險2015年保費收入為1,446萬元，而微型保險商品保費收入為45萬元，銷售表現也相當優異。



▲ 個人保險商品部莊鴻興經理出席海外打工渡假商品宣導活動



## 配合外交部全臺巡迴說明會， 宣傳海外打工渡假遊留學生傷害險

國內不少年輕人想到國外當交換學生或打工渡假賺取經驗。本公司積極配合外交部所舉辦全臺青年海外度假打工宣導會，提醒大家國外醫療費用通常相當高，避免預期外的醫療壞了出遊興致，將海外辛苦所得花在醫療費用中。在說明會中，外交部也對於打工渡假或長期交換學生的人，特別提醒旅平險一般最多只保180天，最好可以多加保「海外打工渡假遊留學生傷害險」，提高自己的意外醫療額度。並且，本公司也在說明會現場擺攤，提供消費者詳盡的保險諮詢。

**青年海外度假打工宣導會**

政府積極與各國洽簽度假打工協定，目前已與澳洲、紐西蘭、日本、韓國、加拿大、美國等13國簽訂該項協定，每年皆吸引逾數萬名青年申請。出國度假打工青年人數逐年攀升，為提供青年完整度假打工資訊，保障青年的權益與安全，教育部青年發展署特別規劃「青年海外度假打工宣導會」活動，結合各部會業務說明及度假打工協定之13個國家代表現場諮詢服務，提供青年更完整的海外度假打工資訊，讓您勇闖世界國際舞台。

北區	5/31(日)	臺北交通會展中心-5F集會室 (臺北市中正區杭州南路一段24號)
中區	5/17(日)	臺中世界貿易中心-大禮堂 (臺中市西屯區天津路60號)
南區	5/24(日)	高雄國際會議中心-303會議室 (高雄市鹽埕區中正路274號)

**活動對象**

- 有意前往海外度假打工之青年
- 對於度假打工資訊有興趣之青年及家長
- 關心度假打工相關議題之社會大眾

**活動內容**

- 度假打工相關政策業務說明：邀請教育部、外交部、勞動部、僑委會、僑務委員會、交通部、法務部等。
- 度假打工協定國家說明及介紹：邀請各駐台代表說明。
- 現場提供海外度假打工青年諮詢服務。

**活動報名及詳細資訊**

請至教育部青年發展署(TYOL)青年國際交流資訊網線上報名。

**聯絡人**

青年發展署 徐小姐 02-7736-0023  
資訊組 徐小姐 02-2332-8550分機322

**我要報名**

**個人傷害保險專案**

**安康護身福II**

**樂活人生**

**商品特色**

- 獨家商品-特定交通運輸工具(計程車、遊覽車)事故最高給付700萬元
- 從傷害醫療、住院給付到顏面醫療需求
- 高額搭乘大眾運輸工具意外事故保險金，立即擁有最高2,000萬元超值保障
- 救援車運送、急診保險金合計
- 顏面傷害保險金最高給付50萬元

方案項目	方案A
意外身故殘廢	300萬元
特定交通運輸工具意外事故	200萬元
搭乘大眾運輸工具意外事故	1,700萬元
意外身故殘廢(擇一給付)	300萬元
火災事故保險給付	300萬元
地震特定事故	300萬元
乘坐電梯意外事故	300萬元
與配偶同一事故身故	300萬元
實支實付	10萬元
一般病房住院日額保險金	1,000元
加護病房住院日額保險金	3,000元
燒燙傷病房住院日額保險金	5,000元
家事代勞保險金(最高給付3日)	250元
身故慰問保險金	10萬元
救援車運送保險金	1萬元
急診保險金	1萬元
顏面傷害保險金	50萬元
第1-2類保險費	3,777元
第3類保險費	3,777元
SOS海外緊急救援服務	20萬元

**商品特色**

- 銀髮族長者優待商品，意外身故最高給付100萬元
- 重大燒燙傷最高給付100萬元
- 從傷害醫療、住院給付到燒燙傷病房日額，全面保障醫療需求
- 住院日額、傷害實支實付同時給付
- 傷害醫療實支實付最高給付1萬元

保險項目(依填載保險項目或選擇方案為準)	保險金額(依填載保險金額或選擇方案為準)	
	方案A	方案B
意外身故殘廢	50萬元	100萬元
重大燒燙傷	100萬元	100萬元
傷害醫療	傷害醫療保險給付日額型	1,000元/日
	燒燙傷病房日額給付	3,000元/日
	傷害醫療保險給付實支實付型	1萬元
保險費	3,243元	5,202元
SOS海外緊急救援服務	5萬元	10萬元

**製作平面廣告文宣，積極向客戶溝通產品訊息**

本公司向來積極與客戶溝通並傳遞產品資訊，2015年共企劃與製作30組商品組合之廣告文宣。文宣的發放方式是透過直營業務員以及各保險通路傳遞給消費者。在本公司直營業務員方面，報告期間曾製作「快樂人生」與「闔家滿意保」文宣。「快樂人生」的銷售對象為高齡族群，故特別提供有別於同業之實支實付的傷害醫療保障。另「闔家滿意保」文宣的訴求對象是未滿十五足歲及青壯年，因此也因應此一族群需求規劃提供完整的保障項目。

而透過保險通路所銷售之商品文宣中，報告期間有4款設計最具代表性，包括高齡長者專屬的傷害險專案商品「樂活人生」，及一般專案如「安康護身福II」、「闔家安康III」、「闔家安康IV」，讓通路能提供客戶多元選擇，並依自身需求挑選適合自己的商品，讓生活更加無虞。

**企劃網路促銷活動，參與數位金融競技新戰場**

面對網路化及行動通訊的時代全面來臨，數位金融能力將是金融業者刻不容緩的必修課題。因此，除了平面廣告文宣以外，我們也將行銷戰線拉到數位金融領域。網路投保服務可追溯到2014年，當時金管會大力推動金融科技政策與打造國內數位化的金融環境，於是首度開放保險業經營網路投保，也就是讓民眾不用出門，在家上網就能輕鬆投保，推出後獲得好評。

- 09.01~10.30
  - 汽車險投保活動第三波
  - 獎項：Sogo百貨禮卷1000元共15名。
- 05.01~06.30
  - 汽車險網路投保有禮活動首波
  - 頭獎：VORDADO533渦流空氣循環機。二獎：1000元Sogo百貨禮卷3名。
- 07.01~08.31
  - 汽車險投保活動第二波
  - 獎項：劍湖山世界主題樂園入園卷，1組2張，共11名，每名獲得一組。
- 11.01~12.31
  - 汽車險投保活動第四波
  - 獎項：聖誕造型隨身碟共100個。

**個人傷害保險專案**

**闔家安康III**

**商品特色**

- 高額搭乘大眾運輸工具意外事故保險金，立即擁有最高2,000萬元超值保障
- 從傷害醫療、住院給付到顏面醫療需求
- 救援車運送、急診保險金合計
- 顏面傷害保險金最高給付50萬元

保險項目	方案A	方案B	方案C	方案D	方案E
意外身故殘廢	100萬元	200萬元	300萬元	500萬元	100萬元
意外身故殘廢	100萬元	200萬元	300萬元	500萬元	100萬元
搭乘大眾運輸工具意外事故	2,000萬元	800萬元	1,200萬元	1,500萬元	1,500萬元
意外身故殘廢(擇一給付)	100萬元	200萬元	300萬元	500萬元	100萬元
火災事故保險給付	100萬元	200萬元	300萬元	500萬元	100萬元
地震特定事故	100萬元	200萬元	300萬元	500萬元	100萬元
乘坐電梯意外事故	100萬元	200萬元	300萬元	500萬元	100萬元
與配偶同一事故身故	100萬元	200萬元	300萬元	500萬元	100萬元
實支實付	10萬元	10萬元	10萬元	10萬元	10萬元
一般病房住院日額保險金	1,000元	1,000元	1,000元	1,000元	1,000元
加護病房住院日額保險金	3,000元	3,000元	3,000元	3,000元	3,000元
燒燙傷病房住院日額保險金	5,000元	5,000元	5,000元	5,000元	5,000元
家事代勞保險金(最高給付3日)	250元	250元	250元	250元	250元
身故慰問保險金	10萬元	10萬元	10萬元	10萬元	10萬元
救援車運送保險金	1萬元	1萬元	1萬元	1萬元	1萬元
急診保險金	1萬元	1萬元	1萬元	1萬元	1萬元
顏面傷害保險金	50萬元	50萬元	50萬元	50萬元	50萬元
第1-2類保險費	1,477元	2,483元	3,579元	5,379元	888元
第3類保險費	1,477元	2,483元	3,579元	5,379元	888元
第4類保險費	3,021元	3,021元	3,021元	3,021元	3,021元
SOS海外緊急救援服務	5萬元	10萬元	20萬元	30萬元	5萬元

**2015年新保單商品簽單統計**

	2014年		2015年	
	數量 (單位：件)	金額 (單位：萬元)	數量 (單位：件)	金額 (單位：萬元)
海外打工渡假遊 留學生傷害險	16	14.9	377	312
高齡長者傷害險	2,825	1,122	3,795	1,446
微型保險商品	136	40.7	163	45





2015/06/06 20:36

### 來自客戶的感恩回饋

#### 感謝函1：2015年11月-2016年1月網路投保汽車強制險優惠活動第二週中獎人感謝函

第一次使用貴公司線上要保汽車強制險及任意險，覺得貴公司的網站說明非常清楚，效率也非常高，送出訂單以後，當天即收到回覆，跟其他業者比起來，真的很不錯。此外，系統操作容易，並且可依顧客自我需求提供彈性高又多樣化的服務，又給予顧客友善的線上要保優惠價格，還能參加抽獎活動，肯定可提高明年續保仍舊選擇貴公司服務的意願。爾後車子有出險理賠或其他保險問題，希望貴公司仍能維持高品質、高效率的服務。

#### 感謝函2：個人保險理賠部理賠三科高誌堅，榮獲客戶感謝函

盧先生(以下簡稱被保險人)於2014年11月與高齡74歲王女士(以下簡稱受害人)發生車禍，造成受害人左腿脛骨粉碎性骨折。本案件透過台北市議會二次協議及文山調委會跟大安調委會8次協調，因受害人請求高額精神慰撫金及工作損失，導致雙方當事人遲遲無法達成共識。

在長達1年的理賠協調過程，本公司高員展現高度專業理賠知識與溝通技巧，並長時間與被保險人以及受害人多次耐心協調，最終達成和解。本案結束後，本公司收到被保險人主動來函致謝。對此高員表示客戶致謝就是對本公司理賠服務的肯定，更體認理賠案件都應該以同理心處理。



▲ 個人理賠部高誌堅(右)，理賠過程展現高度專業與優良服務態度，榮獲客戶來函肯定。

### 網路投保會員大募集

臺灣產物保險為積極開發潛在網路客群，以增加網路投保平台有效會員數量，於2015年6月至9月在官網設置活動專頁，盛大舉辦「臺產就是你的兄弟，會員作伙抽大獎」網路投保平台會員招募活動。活動期間成功吸引2,300多位網路投保平台會員，新開發1,300多位保戶，為公司網投業績產出金額達550萬元。這場網路促銷活動戰線從虛擬通路延伸至實體活動，2015年9月6日執行副總李光霖特別前往中信兄弟主場賽事現場開球，臺產也在比賽場館周圍設立攤位並發送傳單，甚至還有同仁衝到觀眾席對著球迷高舉廣告牌大喊「想前往VIP室看球，立即加入臺產網路會員」只要加入臺產網路會員，就有機會前往VIP室看球！將『臺產就是你的兄弟』印象烙入球迷心中成效卓著。

活動期間內於專屬網頁填寫個人資料表，且同意加入臺產網路投保平台會員者，即可有機會獲得精美好禮。獎項包括「特別獎」9/26 受邀前往中信兄弟VIP室觀賽，並能夠與球員合影留念資格，共有1個名額、「二獎」中信兄弟全隊簽名大棒球1顆，共4個名額、「三獎」中信兄弟全隊簽名球衣1件，共4名、「普獎」中信兄弟單一球員簽名球1顆，共12名。



2015/09/05 15:50

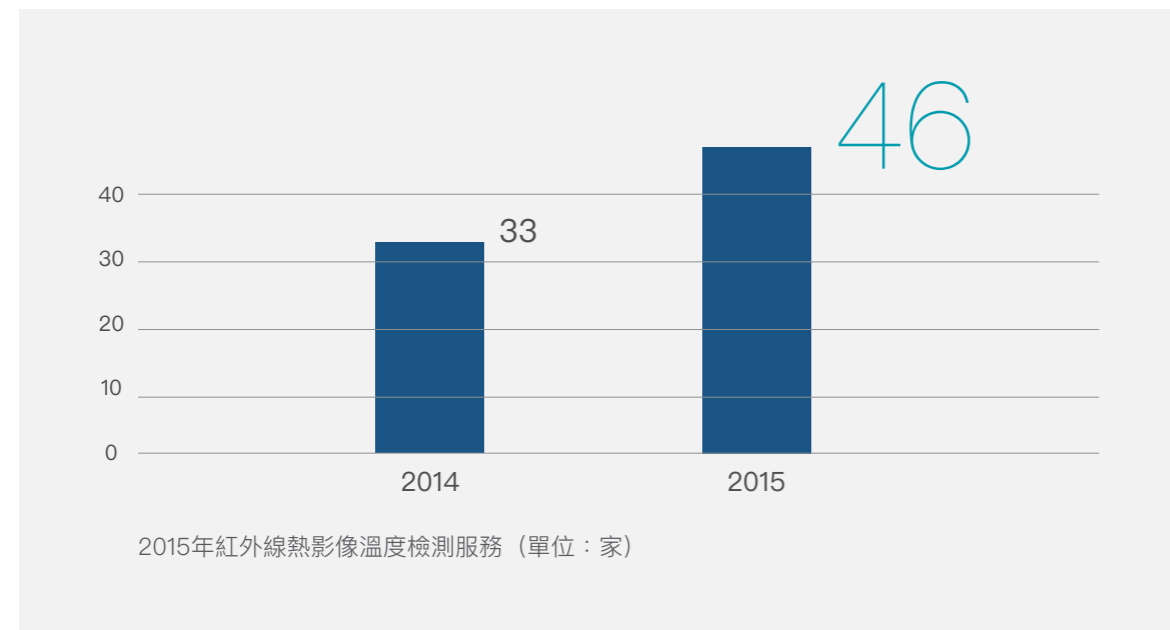
臺灣產物保險為積極開發潛在網路客群，活動戰線從虛擬通路延伸至實體活動，2015年9月6日執行副總李光霖特別前往中信兄弟主場賽事現場開球，臺產也在比賽場館周圍設立攤位並發送傳單。活動期間成功吸引2,300多位網路投保平台會員，新開發1,300多位保戶，為公司網投產出金額達550萬元業績。

# 設立損害防阻團隊 執行企業風險鑑別與診斷

本公司設立損害防阻團隊，專責受理法人客戶風險管理。我們以外部顧問的角度切入，進行企業風險鑑別、評估與診斷。藉由科學化災害事故分析，與專家共同鑑定災因，探討設備本質安全或設計缺陷不良等因素，協助企業掌握潛在危害並擬定預防方針。同時，損害防阻服務對內則提供技術信息與風險資訊，提升核保決策與技術層次，瞭解企業客戶面臨的產業危害或風險因子。

## 服務項目

- 損害防阻安全查勘：從法規層面，包括建築、工安與消防等法令規範，輔以國際上常用的NFPA (National Fire Protection Association)、FM (Factory Mutual)等國際火災防護標準，協助企業鑑別風險並達到最佳廠房安全標準。
- 消防設備檢測：從技術層面著手，執行消防設備檢測，並降低火災風險。測試項目為「消防幫浦性能特性曲線試驗」與「消防栓系統放水壓力檢測」。
- 紅外線熱影像溫度檢測服務：採用紅外線(Infrared,IR)熱影像檢測技術，協助客戶預防作業場所或製造廠房火災發生風險，2015年執行46家，顯見企業/工廠對風險預防的重視。
- 上述損害防阻服務項目，以紅外線檢測為市場諮詢度最高。因此，本公司制定《紅外線熱影像檢測服務申請辦法》，以標準化流程受理協助客戶。



### 消防設備檢測

從技術層面著手，執行消防設備檢測，降低火災風險。



### 紅外線熱影像

溫度檢測服務協助客戶預防，辦公環境或工廠火災風險。



### 損害防阻安全查勘

從法規層面著手，協助企業鑑別風險，達到最佳廠房安全標準。

## 紅外線熱影像溫度檢測服務

- 廠房、電氣室及機房內受電/變電/輸配電設備組件或接頭之溫度檢測，避免絕緣材質失效或電氣接點接觸不良，阻抗過大，所引發的電氣性火災意外。
- 公用設施之蒸氣或冷凍空調管線之絕緣包覆材料溫度檢測，提昇設備內之熱傳效率與空調保溫節能效益。
- 公用設施鍋爐管壁、耐火材料溫度檢測，確保鍋爐之使用安全。
- 公用設施之轉動設備異常溫升檢測，例如馬達、緊急發電機。防範轉子、軸承過度磨耗，引起機組故障停機事件發生。

### ▼ 與氣候變遷有關的產險商品

## 氣候變遷導致的衝擊風險與機會

面對全球氣候變遷加劇，例如颱風、地震、旱災與全球二氧化碳濃度上升，將對企業產生營運風險，同時也創造嶄新的機會。長久以來，臺產自許為客戶最佳的風險管理顧問，積極開發各種保險商品，協助保戶移轉風險。目前已提供「地震險」、「颱風洪水險」及「營業中斷險」等諸多產物保險商品，協助客戶移轉天災風險。針對極端氣候發生頻率與日俱增，臺產推出下列與氣候變遷有關的產險商品，以供企業規避自然災害對企業營運的潛在風險。



### 安裝工程綜合保險

承保海上風力發電機之安裝工程財產損失險及責任險。



### 電子設備綜合保險

承保太陽能發電系統因天災或非天災所致之財產損失險。



### 衛星整測保險

承保福衛七號氣象衛星升空前，遭遇天災或非天災所致之財產損失險。

# 公司治理



# 強化董事會運作 打造多元化董事成員

## 強化董事會運作

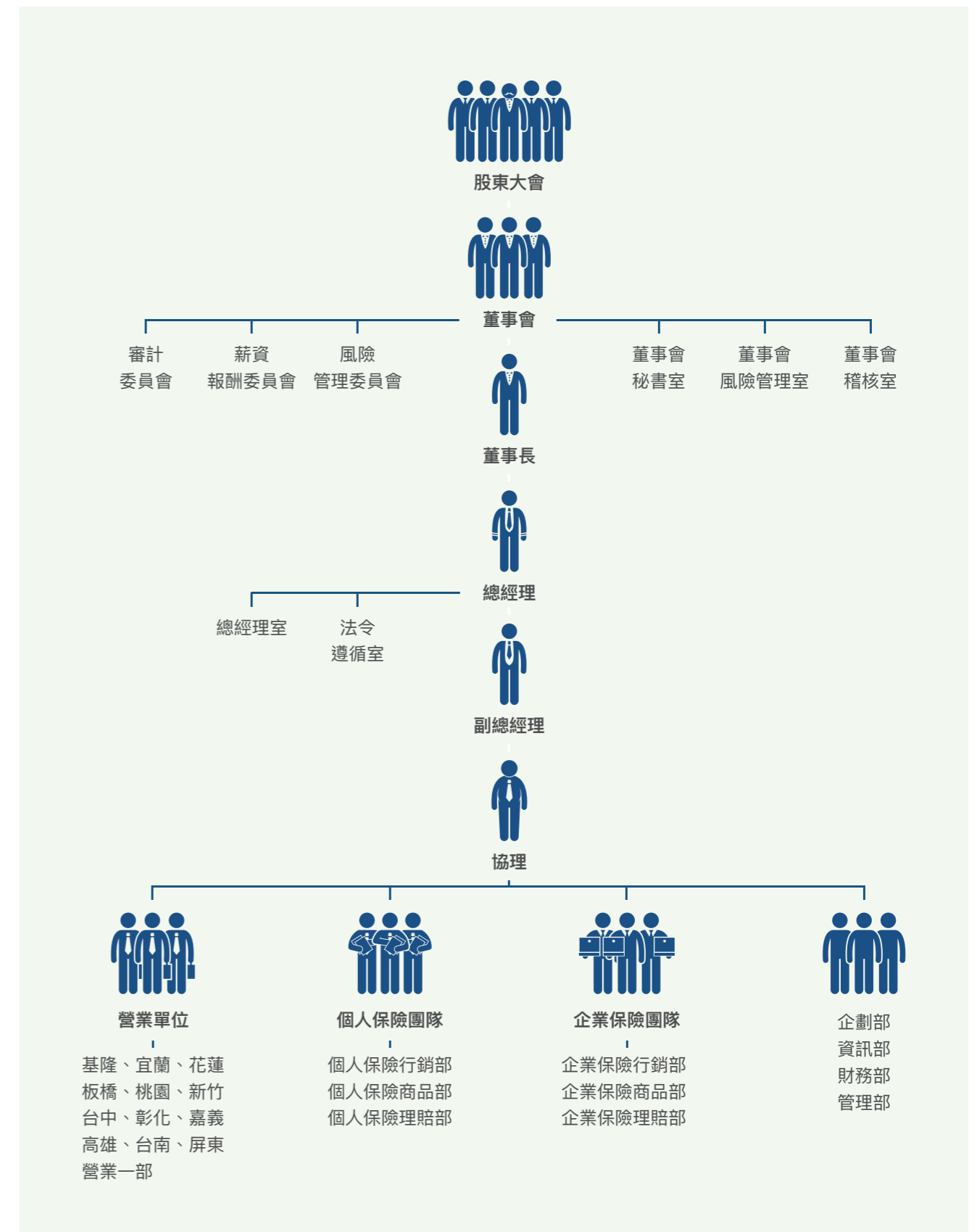
為落實公司治理，強化董事會運作而提升公司營運績效，制定《臺灣產物保險股份有限公司董事績效評估辦法》。於每年年度終了之際，針對每位董事提供《自我評量》及《同儕評鑑》問卷，落實相互監督考核和自我要求，並將統計結果定期進行績效評估，核定該年度董事表現績效。

### ▼ 現任董事會成員

職稱	姓名	性別	50歲以上	法人機構
董事長	李泰宏	男		勇信開發股份有限公司
董事	葉修竹	女	◎	臺灣銀行股份有限公司
董事	史美珪	女	◎	臺灣銀行股份有限公司
董事	黃培明	男	◎	臺灣銀行股份有限公司
董事	張中周	男	◎	勇信開發股份有限公司
董事	宋道平	男	◎	勇信開發股份有限公司
董事	陳炳甫	男		勇信開發股份有限公司
董事	李佳鎮	女		勇信開發股份有限公司
獨立董事	李天送	男	◎	/
獨立董事	江輝雄	男	◎	/
獨立董事	蕭永聰	男	◎	/

註：臺灣銀行股份有限公司於2016年1月16日改派代表人為黃培明先生，原代表人施鷹艷女士解任。

### ▼ 組織圖



### 設置功能性委員會

為落實公司治理另設置功能性委員會，包括風險管理委員會、薪資報酬委員會、審計委員會。想瞭解更多公司治理架構與各部門業務職掌，請前往官方網站下載閱讀《臺灣產物保險2015年報》。

### 道德與法規遵循

我們的員工、各級主管以及董事會成員皆自我高度要求，體現合乎道德之職場行為素養及從業道德。本公司為提倡誠信及合乎道德之從業行為，並符合法規命令之規範，制定內部道德規範。已完成《臺灣產物保險股份有限公司道德行為準則》、《臺灣產物保險股份有限公司誠信經營守則》、《臺灣產物保險股份有限公司防範不誠信行為要點》。同時，也遵循本公司不法行為檢舉制度，設立臺產檢舉電子郵件信箱EthicalManagement@tfmi.com.tw，以健全本公司經營及良好之商業運作，彰顯誠信經營之企業文化，貫徹廉潔、透明及負責之經營理念。截至目前為止，本公司經理人100%符合道德法規，無發生任何不法行為，具體落實企業誠信經營理念。

### 道德行為準則重點摘要

- 防止利益衝突：經理人應主動說明與公司有無潛在之利益衝突。
- 避免圖私利之機會：當公司有獲利機會時，經理人有責任增加公司所能獲取之正當合法利益。
- 保密責任：經理人對於公司本身或其上下游供應商資訊，除經授權或法律規定公開外，應負有保密義務。
- 公平交易：經理人應公平對待公司供應商、客戶、競爭對手及員工。不得透過操縱、隱匿、濫用其基於職務所獲悉之資訊。
- 保護並適當使用公司資產：經理人均有責任保護公司資產，並確保其能有效合法地使用於公務上。

### 積極參與公會組織

我們積極參與相關公會、協會、學會等組織活動，藉由定期或不定期會議，與產業成員達到密集性溝通與交流，並將交流結果回饋社會與客戶，持續推出符合客戶需求的各式產險商品與服務。同時，本公司遵守中華民國產物保險商業同業公會所制定之相關保險業自律公約規範。

#### ▼ 參與公會組織

序號	組織名稱	擔任重要職位或協助推動重要專案
1	台灣工商企業聯合會	李泰宏董事長擔任理事
2	中華民國產物保險商業同業公會	宋道平總經理擔任常務理事
3	中華民國產物保險核保學會	宋道平總經理擔任理事
4	中華民國保險學會	宋道平總經理擔任理事
5	中華保險服務協會	
6	中華民國精算學會	
7	中華民國風險管理學會	
8	社團法人台灣金融服務業聯合總會	
9	財團法人保險犯罪防制中心	
10	財團法人台灣企業重建協會	
11	美國產險精算學會 ( Casualty Actuarial Society, CAS )	

### 投資管理流程

證券交易所《上市公司編製與申報企業社會責任報告書作業辦法》第四條，金融保險業應加強揭露針對企業金融商品或服務之環境面與社會面具體政策，暨依循前述政策，在協議或交易範圍內，鼓勵與關注客戶或其他往來對象，遵循金融保險業者對環境面和社會面要求之作業流程，及達到合理之績效指標，前述企業金融商品至少應包含放貸、專案融資、共同基金、保險及企業本身投資等。本公司已制定《投資管理流程作業辦法》，選擇投資標的時，除遵守相關規範外，也一併考量投資標的是否善盡環境保護、企業誠信及社會責任。

# 善盡公司治理 落實誠信經營與反貪腐

本公司遵循《公司法》，善盡經營治理（Corporate Governance）原則，制定《臺灣產物保險股份有限公司公司治理實務守則》、《臺灣產物保險股份有限公司董事績效評估辦法》等內控規範，更設立功能性委員會，包括風險管理委員會、薪資報酬委員會與審計委員會，有效監督組織活動並健全臺產經營管理。

本公司信守公平、誠實、守信及透明的原則從事商業活動。為落實誠信經營政策，也遵循主管機關所制定的《上市上櫃公司誠信經營守則》及《上市上櫃公司訂定道德行為準則參考範例》，制定《臺灣產物保險股份有限公司誠信經營守則》及《臺灣產物保險股份有限公司道德行為準則》，落實誠信經營與反貪腐理念。在本報告期間，有關臺產組織規模、結構、所有權或供應鏈，無任何重大改變。



榮獲S&P A-

## 最高治理機構分層授權

我們的公司治理最高決策單位為股東大會及董事會，股東可透過股東大會行使表決權，參與公司經營。本年度規劃股東常會啟動電子方式讓股東行使其表決權。臺產制定《臺灣產物保險股份有限公司公司治理實務守則》，健全董事會結構。董事會成員呈現多元化，並具備不同專業領域學經歷背景。同時，董事成員遴選也注重兩性平等。現任臺產董事會成員共計11名，包括男性8位，女性3位。並且共有8位董事年齡為50歲以上，擁有多數豐富公司治理經驗。更多董事會訊息，請參見《臺灣產物保險2015年報》。

## 新增內部規範，健全公司治理

為能持續強化公司治理，我們制定並頒布多項內部規章，包括《消費爭議處理制度》、《消費爭議處理作業要點》、《公平待客原則》、《企業社會責任實務守則》、《企業社會責任政策》、《不法行為檢舉制度》及《自我風險及清償能力評估政策》。



榮獲中華信評 twAA

## 第三方機構評比與獎項

2015年本公司榮獲許多第三方機構的評比與獎項，其中包含國內政府舉辦的競賽，也有國外權威信評機構給予的肯定。我們積極參與證券交易所舉辦的第2屆公司治理評鑑，讓外界更了解本公司的公司治理實施成效，也藉由參與主管機關的評鑑制度，促使我們定期自我檢視並進行必要的調整修正，持續落實公司治理，為企業永續發展奠定深厚基礎。



- 標準普爾公司(S&P)授予「A-」展望「穩定」的信用評等。
- 中華信用評等公司授予「twAA」展望「穩定」的信用評等。
- 證交所第2屆公司治理評鑑，本公司進入上市公司排名前20%。
- 金融監督管理委員會2015年住宅地震保險卓越獎第一名。
- 金融監督管理委員會2015年微型保險推動「績效斐然」殊榮。
- 《現代保險健康理財雜誌》第318期2015年6月號產險體檢報告，「負債佔資產比」在18家產險公司中名列第1。
- 《現代保險健康理財雜誌》第318期2015年6月號產險體檢報告，「自留綜合率」在18家產險公司中名列第1，連續2年蟬聯第1。
- 《現代保險健康理財雜誌》第318期2015年6月號產險體檢報告，「理賠訴訟率」排名第2。
- 現代保險教育事務基金會2015年（第17屆）保險信望愛獎，個人傷害險（適用海外地區遊、留學、打工渡假人士投保）入圍「產險組最佳商品創意獎」。
- 現代保險教育事務基金會2015年（第17屆）保險信望愛獎，李光霖執行副總「產險組最佳保險成就獎」。
- 現代保險教育事務基金會2015年（第17屆）保險信望愛獎，個人保險商品部吳俊賢副理榮獲「產險組最佳專業顧問獎」。
- 現代保險教育事務基金會2015保險龍鳳獎，「財金保險畢業生最嚮往的產險公司優等」。
- 財團法人保險事業發展中心2015年（第6屆）台灣保險卓越獎，「住宅地震保險推廣卓越銀質獎」。
- 財團法人保險事業發展中心2015年（第6屆）台灣保險卓越獎，「微型保險推廣卓越銀質獎」。

## 供應商管理

從保險產業供應鏈來看，保險公司在承擔危險的同時，可利用風險轉移，將部分風險轉移至另一家保險公司，此種降低風險的方式稱為再保險（Reinsurance）。因此，臺產的供應商包含再保險公司（Reinsurance company）。為此，本公司遵循「保險業辦理再保險分出分入及其他危險分散機制管理辦法」之相關規定，特制定「再保險風險管理作業準則」及「再保險往來機構維護及控管作業要點」，用以規範再保險人與再保險經紀人選擇。

於再保險人選用方面，必須符合「保險業辦理再保險分出分入及其他危險分散機制管理辦法」第7條及第8條之規定。即再保人需符合下列標準：

- (一) 主管機構核准在中華民國境內專營或兼營再保險業務之保險業。
- (二) 經主管機構許可在中華民國境內專營或兼營再保險業務之外國保險業。
- (三) 經國際信用評等機構評等達一定等級以上之外國再保險或保險組織。
  - 1. 標準普爾信用評等公司（Standard & Poor's Corporation）之BBB等級。
  - 2. 貝氏信用評等公司（A.M. Best Company）之B+等級。
  - 3. 穆迪信用評等公司（Moody's Investors Service）之Baa2等級。
  - 4. 惠譽信用評等公司（Fitch Ratings Ltd.）之BBB 等級。
  - 5. 中華信用評等公司之twA+等級。
  - 6. 其他經主管機構認可信用評等機構所評定之相當等級。
- (四) 依照我國法律規定得經營再保險業務之再保險組織、保險組織或危險分散機制。
- (五) 其他經主管機關核准之再保險組織、保險組織或危險分散機制。

此外，於再保險經紀人選擇規範方面，本公司辦理再保險分出業務所選任之再保險經紀人，必須符合「保險業辦理再保險分出分入及其他危險分散機制管理辦法」第9條之規定，即再保險經紀人皆須經主管機關核准於國內設置並領有執業證書，但若分出業務為海上保險與航空保險不在此限。

### ▼ 2015年再保費支出佔總保費收入1%以上之往來再保險公司名稱及其信用評等

再保險公司名稱	信用評等	評等機構
Central Reinsurance Corporation	A	S&P
Partner Reinsurance Europe SE Hong Kong Branch	A+	S&P
Swiss Reinsurance Company Ltd.	AA-	S&P



**AIR WORLDWIDE**  
 為承擔客戶面臨的天災風險，採用美商RMS<sup>®</sup>，AIR<sup>®</sup>公司所研發的天災模型，執行風險分析

## 財務風險控管

為有效控管各種財務風險，包括保險風險、信用風險、市場風險、流動性風險、作業風險、自留風險及資產負債配合風險，我們訂定以下風險管理政策與相關管理準則，以供各單位遵循。首先，在董事會下設有「風險管理委員會」，並由獨立董事擔任召集人，執行董事會授與的風險管理決策，定期檢視公司整體風險管理機制之發展、建置及執行效能，再者，風險管理室則負責風險之監控、衡量及評估等執行層面之事務，並定期提出風險管理相關報告及壓力測試分析，最後則是即時控管，本公司於各業務單位設立有風險管理人員以協助單位主管控管可能之風險。

### 嚴謹內控核保程序與再保措施，因應天災威脅

我們具有穩健的財務結構，以承擔客戶所面臨的天災風險，但對天災所可能造成的風險，仍具高度的風險管理意識，因此，我們規範嚴謹的核保流程，援引國外知名天災模型Risk Management Solutions<sup>®</sup>（RMS）以及AIR Worldwide<sup>®</sup>（AIR）進行天災風險分析，同時，定期在各種極端的天災及其他預設情境之下，透過風險資本適足率（Risk Based Capital Ratio, RBC Ratio）分析，檢測臺產清償能力。

### 產品與服務標示，遵循保險相關法規

針對產品與服務標示，臺產遵循《金融消費者保護法》、《金融服務業提供金融商品或服務前說明契約重要內容及揭露風險辦法》販售產險商品，在銷售過程，本公司充分向顧客告知保險產品內容，讓消費者理解保單理賠範圍以及自負額，在報告期間，本公司並無銷售任何具爭議性產品，亦無廣告不實與其他違法行銷廣告事件發生。

### 保戶個人資料風險控管

我們十分重視保戶之個人資料保護，在組織架構上，成立個資管理委員會，作為個人資料風險控管的最高治理機構，並且每年定期召開2次個資管理審查會議，檢視個資維護實施成果，也制定個資管理政策、規範以及作業程序。倘若發生個資外洩事件，則依據內部規範《個資外洩應變流程》啟動標準作業程序，本公司於2015年度並未發生遭受主管機關裁罰之個資侵害事件。

# 預防重大營運衝擊 制定危機處理標準流程

臺灣產物保險為因應重大營運危機，制定《經營危機處理小組作業要點》，確保面臨重大營運危機時，例如2014年高雄氣爆事件，臺產能夠迅速、確切掌握狀況，並予以適當處置，達到確保員工、財物安全及降低公司損失之目的。《經營危機處理小組作業要點》於2008年5月28日第21屆第39次董事會修正通過，經營危機事故，包含下列6大項：

- 保險業務面：公司發生保單異常解約、資金鉅額流失或流動性嚴重不足、有損及清償能力之虞者。
- 保險經營面：公司業務經營蒙受重大損失，其最大可能損失達資本額三分之一(含)以上，使營運陷入困境者。
- 天然災害面：發生巨大天然災害，對公司之人員、財產或所承保客戶之財產遭受重大損失者。
- 重大違法面：發生下列重大不法行為，足以影響公司業務營運及信譽者，包括公司內部作業發生重大違法事件、保險客戶涉有重大之道德危險事件時、公司或同仁因執行業務發生被竊盜、搶奪、勒索、欺騙、恐嚇。被保險人藉暴力手段強索賠款、公司作業發生嚴重缺失，遭受主管官署取締糾正或受輿論指謫攻擊。
- 員工意外面：公司員工因公發生嚴重傷亡時。
- 系統風險面：發生系統性風險危機指保險業經營危機因傳播擴散效應，造成其他保險業有發生連鎖流動性危機效應之虞，嚴重影響保險業務推展並危及金融安定者。

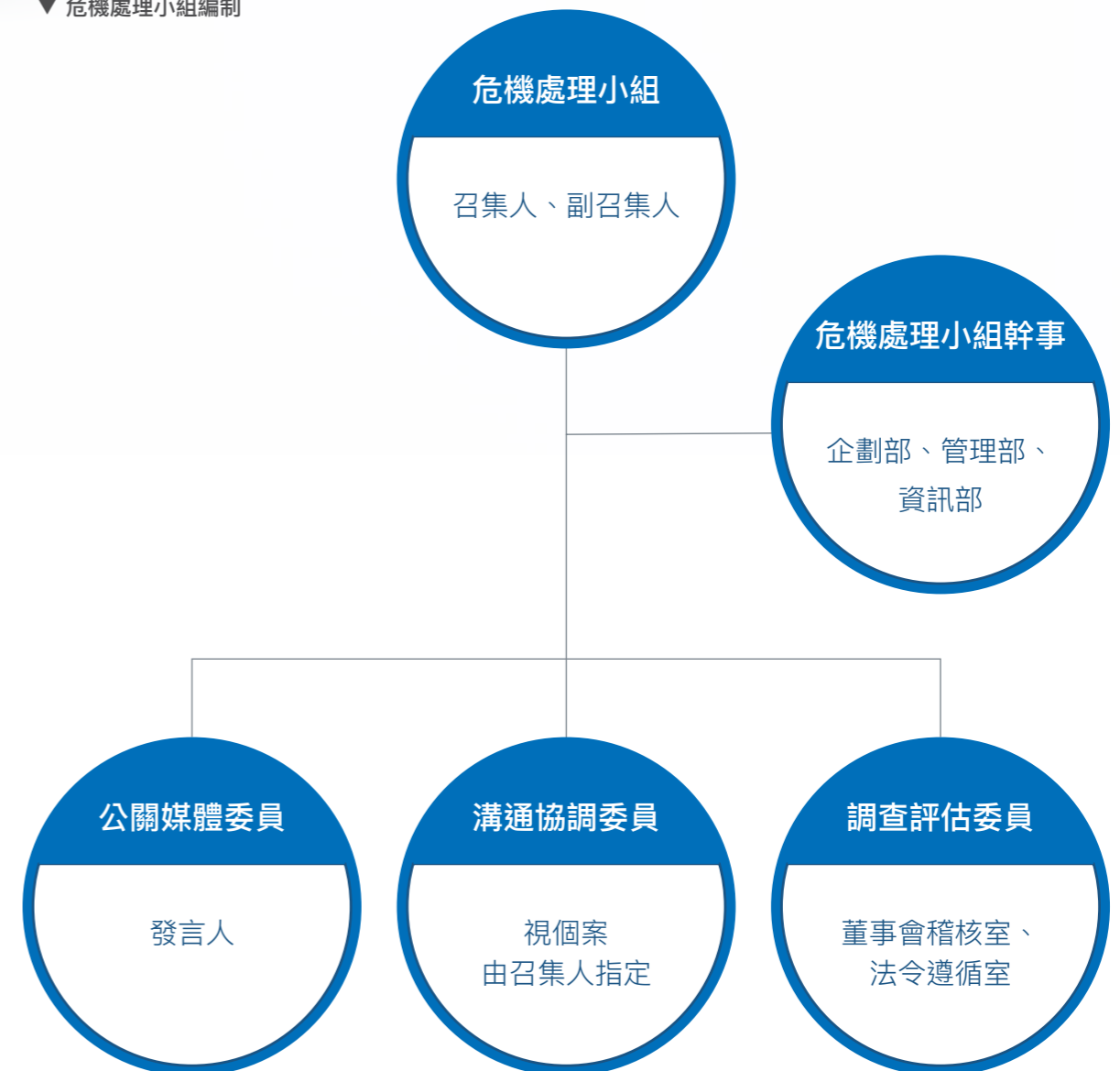
針對上述經營危機事故項目，依權限歸屬，相關同仁在第一時間完成手機或簡訊通報。一般事故完成通報直屬主管與部門主管，並依險種通報相關險部主管。緊急事故由部門主管通報任一副召集人轉通報召集人，請召集人指示因應方式或成立小組接續處理作業。

## ▼ 經營危機事故權限通報表

事故類型	一般事故	緊急事故
通報層級	委員(部門主管)	召集人、副召集人
金額	估賠達100萬元以上	自留估賠達300萬元以上
事故權限	頻率	單一事故三人(含)以上死亡
	其他	單一事故三人(含)以上傷亡
	客戶申訴	金管會/媒體/警政關注事件



## ▼ 危機處理小組編制





# 重視環保愛地球

## 改善能源效率 落實節能減碳

省水、省電、節約能源及綠色採購，是本公司全面落實綠色生活的4大能源效率行動，我們不斷改善能源效率，並嘗試各種節能減碳的方法，期許在營運時也能節約自然能源。具體的項目例如實踐綠色採購、打造雲端辦公室、改善照明系統、長期統計用電與碳排放量以及精準掌控水資源的使用數據等，努力成為環境責任最佳實踐的領先者。本報告期間無違反環境法律和法規，也無任何罰款。

### 彈性操作空調主機開啟時間

總公司懷德大樓設立2台400噸中央空調主機，供應整棟大樓冷氣空調，近年來更執行相關能源節省措施，有效達成整棟大樓節能減碳目標。具體措施包括冷卻水塔清洗保養次數每月1次增加為2次；依據季節彈性操作空調主機開啟時間，每年約5月至9-10月間，開機時間延遲至7點30分，關機時間提前至5點30分，每年約10月至4月間，開機時間延遲至8點30分，關機時間提前至5點。

### 綠色採購

在永續環境的政策落實方面，由於保單必須列印，因此在印表機耗材的選擇上，採購環保碳粉匣成為本公司一項重要的環保政策，2015年臺產採購無毒碳粉原料環保碳粉匣，共計79,450元，落實綠色採購。

### 雲端辦公室

臺產推行辦公室無紙化，建立各類雲端作業系統，包括請假、請購、公文簽核、資產異動申請、費用請款、各項庶務申請、業務與營運、設計與研發、財務請款等作業，皆採用電子簽核，以達到節能減碳之效。

### 辦公室空氣品質檢測

為了有效檢測室內空氣品質，防止辦公環境造成空氣中二氧化碳濃度太高，導致員工上班精神不容易集中，總公司依據《勞工作業環境監測實施辦法》每年定期檢測環境二氧化碳，以維護員工呼吸系統健康；委外進行二氧化碳濃度監測，實施頻率為每年2次，檢測結果符合法定容許標準；未來預計納入照明度檢測。

### 飲水機定期更換濾心

總公司設置5台飲水機，每半年更換濾心一次。連接大樓自來水管線與飲水機的塑膠水管近年內也汰舊換新。並且，每半年檢測水質，符合環境保護署《飲用水管理條例》規範，檢驗報告符合標準並張貼於飲水機旁。

### 總公司用電「契約容量」有效降低

由於臺產對節約用電及節能管理的投入實施效果良好，總公司契約容量自900千瓦(KW)降為750千瓦(KW)。「契約容量」是指事前向台灣電力公司申請的用電量基本額度，超過的用電量再按照台電所規定的不同使用時段計價，計算所需支付的額外費用。就如同行動電話基本最低月租費，假設月租費設定為600元，超過的通話費用則必須另外繳交給電信公司。

## 節能型LED燈具汰舊換新

總公司照明設備自2013年啟動LED節能燈具汰換作業，達成率已達100%。其他12個分支機構也將陸續更換，2015年2月宜蘭分公司更換140盞、桃園分公司更換91盞、屏東分公司完成96盞。明年度預計完成板橋及花蓮二個單位的LED燈具汰換。若換算環保費用支出，若以每盞新台幣1,500元的更換成本計算，2015年節能燈具更新的費用支出為490,500元。

### ▼ 總公司之台灣電力公司用電契約容量統計表 (單位：千瓦KW)

2013年	2014年	2015年
900	900	750

### ▼ 節能型LED燈具汰舊換新數量表 (單位：盞)

項次	單位名稱	已汰換數量	達成率
1	總公司	762	100%
2	高雄分公司	151	100%
3	宜蘭分公司	140	100%
5	台中分公司	134	100%
6	屏東分公司	96	100%
7	桃園分公司	91	100%
8	新竹分公司	80	100%
9	板橋分公司	預計2016年執行	
10	花蓮分公司	預計2016年執行	
11	彰化分公司	尚未執行	
12	嘉義分公司	尚未執行	
13	基隆分公司	尚未執行	
14	台南分公司	尚未執行	

註：費用支出計算說明-2015年度桃園、宜蘭及屏東分公司共更換327盞節能型LED燈具。

## 用電量 & 碳排放統計

透過長期記錄電力能源消耗統計，計算因使用電力而產生的二氧化碳當量，我們可以肯定的說，臺產的節能策略奏效，因為2015年本公司的二氧化碳當量為135公噸，相較去年同期減少了11.76%。

### ▼ 用電量 & 碳排放統計表

	2013年	2014年	2015年
用電度數(單位：度)	330,494	294,535	258,952
二氧化碳當量(單位：公噸)	172	153	135

備註：

1. 依據經濟部能源局2015年度電力排放係數統計，每一度電將產生0.521公斤二氧化碳。
2. 依據GRI G4-EN16，以二氧化碳當量(公噸)為單位。

## 水資源使用數據

透過統計圖表，能具體掌握當地水資源的詳細使用數據；同時，也得以計算因使用水資源而產生的二氧化碳當量。統計結果顯示，本公司2015年水資源的二氧化碳當量總計為0.7公噸，相較於2013年減少了50%。關於我們對節約用水及水資源管理的投入，請見報告書水資源政策與能源效率章節。特別說明的是，2014年曾更換水錶，順帶檢查發現某些樓層有異常漏水現象，排除漏水因素後，用水量隨即恢復穩定，因此達到省水50%的成果。而後，2015年的用水量亦維持正常使用，無出現重大變化。

### ▼ 用水量 & 碳排放統計表

	2013年	2014年	2015年
用水度數(單位：度)	8,935	4,739	4,256
二氧化碳當量(單位：公噸)	1.4	0.7	0.7

備註：

1. 依據台灣自來水公司2015年度用水排放係數統計，每一度電將產生0.155公斤二氧化碳。
2. 依據GRI G4-EN16，以二氧化碳當量(公噸)為單位。

# 珍惜森林資源 全新設計保單規格 有效降低紙張消耗

2015年設計住宅火險保單收據合併列印，由原先的保單與收據2張A4紙張縮減為1張，降幅達50%，平均每月節省約22,107張紙，依據行政院環境保護署產品碳足跡資訊網，每生產1張70公克的A4紙張，將產生5.6公克二氧化碳排放，相當於124公斤二氧化碳當量(CO<sub>2</sub>e)，預估一年將節省1,488公斤二氧化碳當量(CO<sub>2</sub>e)。

預估一年節省A4紙 **265,284** 張 保單紙張面積減少 **50%**  
 預估一年二氧化碳減少排放 **1,488** 公斤

臺灣產物保險股份有限公司  
 總公司：台北市經前路49號9樓 電話：02-23821666  
 免費申訴 臺灣產物住

【給付項目：保險標的物毀損滅失、被保險人因承保事故致第三人遭受】

保險單號碼：第  
 要保人：  
 被保險人：  
 住所(通訊處)：  
 抵押權人：  
 總保險金額(新台幣元)：  
 (1)火險：(1)  
 (2)地震基本保險：(2)  
 保險期間：個月自民國 年  
 保險標的物所在地址：  
 建築等級：  
 保險金額約定基礎：建築物以重置成本為基

保費收據發領單  
 NO: 000587111 聲明人：  
 收據號碼： 簽領日期： 年 月 日  
 簽單日期： 年 月 日 營業事業統一編號：03557115  
 保戶：  
 保單號碼 交易性質  
 保費 生效  
 服務人員 到期

臺灣產物保險股份有限公司  
 保費收據 NO: 000587111  
 營業事業統一編號：03557115  
 保戶：  
 保單號碼 生效日期 到期日期 保險費  
 備註

保費收取解繳單  
 收據號碼：  
 簽單日期：  
 保戶：  
 保單號碼 交易性質  
 保費 生效  
 服務人員 到期  
 繳款方式：現金 支票 繳費時間： 年 月 日 時

臺灣產物保險股份有限公司  
 收據副本 NO: 000587111  
 營業事業統一編號：03557115  
 保戶：  
 保單號碼 生效日期 到期日期 保險費  
 備註

保險費繳款單  
 繳費期限： 年 月 日  
 代收專區 農漁會、全家便利 7-ELEVEN、萊爾富、OK  
 收據號碼：  
 全聯卡轉帳步驟  
 1. 插入卡片輸入密碼 2. 請選擇其他服務  
 3. 請輸入  
 4. 請輸入轉帳帳號  
 5. 請輸入轉帳金額  
 6. 請確認卡號及金額

信用卡簽帳  
 本人同意由信用卡公司代付臺灣產物保險股份有限公司上述保險費，並依信用卡手續約定交付手續費。  
 卡號：  
 有效期間：  
 姓名：  
 電話：  
 出生日期： 年 月 日  
 有效期限： 年 月 起至 年 月 止  
 持卡人本人簽名  
 (請將收據中卡號剪下)

繳款方式：  
 1. 親至本公司繳款。  
 2. 信用卡繳款：請填妥相關資料並簽名後，可逕向本公司業務人員繳款。  
 3. 使用自動櫃員機(全聯卡)繳款者，請參考顯示螢幕操作，併依照款項所列繳款金額繳付，不受3萬元之限制，仍可隨時原路退還或轉帳。



臺灣產物保險股份有限公司 F104000001  
 臺灣產物住宅火災及地震基本保險單  
 給付項目：保險標的物毀損滅失、被保險人因承保事故致第三人遭受體傷、死亡或財物損害依法應負賠償責任而受賠償之請求、清除費用及臨時住宿費用之補償  
 消費者於購買前，應詳閱各種類書內容，本商品之預定費用率(預定附加費用率)最高44.5%，最低1.5%；如要詳細了解其他相關資訊，請洽本公司業務人員、服務據點(免付費電話：0809-038-888)或網站(網址：http://www.tfai.com.tw)。以保障您的權益。  
 保單號碼：1A110500001 本單係 號續保 (正本)  
 要保人：王大明 要保人身分證字號 / 統編：A123456789  
 被保險人：王大明 被保險人身分證字號 / 統編：A123456789  
 通訊地址：100台北市中正區館前路49號

抵押權人：南山人壽保險股份有限公司 聯絡電話：  
 保險期間：12個月自民國104年07月23日中午十二時起至民國105年07月23日中午十二時止  
 保險標的物地址：114台北市內湖區康寧路1段2000巷100號3樓(含公設)  
 建築構造及等級：鋼筋混凝土造半屋頂5層樓特二等建築 建築物使用面積(含公共設施)：27.27坪  
 火險保險金額：1,700,000元；地震基本保險金額：1,500,000元 總保險費：1,758元

保險種類	保險標的物	自負額	保險金額(元)	單位：新台幣	保險費(元)
住宅火災	1 建築物		1,700,000		488
住宅地震基本保險	1 建築物(不包含地產及裝潢)		1,500,000		1,350
保費合計					NT\$1,758

備註：  
 適用附加條款：  
 臺灣產物保險費延緩交付特約條款(茂式)/96.09.14版文字第8960000841號函備查，臺灣產物住宅火災及地震基本保險特約附加條款/98.03.31版文字第0980000077號函備查

總經理 宋道平  
 中華民國104年12月15日 台北市 校核 201512150945  
 臺灣產物保險股份有限公司 營業事業統一編號：03557115  
 民國104年06月16日  
 保單號碼 生效日 到期日 保險費 備註  
 110500001 104/07/23 105/07/23 NTS1,758 要保人 王大明  
 南山人壽

繳款方式：現金 支票 繳費時間： 年 月 日

# 員工關懷



# 員工成長與關懷

## 是我們向前邁進的重要價值

臺產投入大量的資源在員工身上，除了一般的訓練與培養，亦提供完善的工作環境和各式各樣的行動及計畫。截至2015年底，本公司員工總人數為778人，全數為正職員工，包括32位經理人、746位一般職員；男性員工共計356位，佔46%，女性員工共計422位，佔54%；依年齡區分，30歲以下員工佔15%，31-50歲員工佔比70%，50歲以上員工佔比15%。另外，擁有碩士以上學歷之同仁佔比10%，並聘任身心障礙員工7位及原住民員工7位。

### 注重員工人權

隨著時代的進步、人權意識的高漲，本公司亦注意員工相關利益，本公司特制定《工作場所性騷擾防治措施申訴及懲戒辦法》，並設置員工申訴專線電話、申訴傳真專線、申訴專用信箱，以上三種管道皆由專人負責接聽處理。此外，本公司透過電子郵件與內部公告不定期執行性騷擾防治宣導措施，並於年度教育訓練或講習課程中，將性別平等性騷擾防治課程列入年度教育訓練。2015年並未發生性騷擾事件、歧視事件、雇用童工、強制員工或涉及侵犯員工利益等情事發生。



▲ 個人保險理賠專業強化教育訓練

### 員工議合管道

關於員工權利與義務，依循《勞基法》公告全體員工，並且依據《臺產事業單位勞工退休準備金監督委員會組織準則》每季舉行一次「勞工退休準備金監督委員會」；另依據《臺產勞資會議勞工代表選舉實施計畫》每季舉行一次勞資會議，提供員工議合管道。

#### ▼ 2015年員工組成統計表

(單位：人)

主要分類	次要分類	男性人數	男性比例(%)	女性人數	女性比例(%)	小計
原住民與否	原住民	1	14.3	6	85.7	7
	非原住民	355	46.0	416	54.0	771
	小計	356	45.8	422	54.2	778
國籍	中華民國	355	45.8	420	54.2	775
	大陸	1	14.3	2	66.7	3
	小計	356	45.8	422	54.2	778
員工類別	經理人	29	90.6	3	9.4	32
	非經理人	327	43.8	419	56.2	746
	小計	356	45.8	422	54.2	778
學歷	博士	3	75.0	1	25.0	4
	碩士	49	65.3	26	34.7	75
	大專	259	42.6	349	57.4	608
	高中職	45	49.5	46	50.5	91
	小計	356	45.8	422	54.2	778

## 員工教育訓練

臺產重視人才培育，推動差異化訓練提升同仁專業素質，並結合「內部自辦訓練、外部機構訓練、部門內部訓練、海外專業訓練」四大面向奠定專業根基。在法定培訓時數方面，我們遵循金融監督管理委員會所制定的《保險業務員管理規則》第12條，暨中華民國產物保險商業同業公會制定之《財產保險業務員教育訓練要點》，凡取得財產保險業務員資格並登錄者，每年應定期接受教育訓練至少12小時。教育訓練課程應包括《洗錢防治法》2小時、《個人資料保護法》2小時、誠信經營2小時、法令遵循、以及自行查核教育訓練課程；本公司每年員工完訓率達100%。而在人才培養方面，以營業主管養成班為例，前1年接受培訓的35位同仁，在2015年共有8名晉升為主管職、6名職等或職稱調升，相當於40%培訓同仁順利晉升。同時，臺產鼓勵同仁自發性學習以精進工作職能，以自組讀書會及核保理賠考照班等方式強化專業知識。臺產並訂有「專業證照考試獎勵辦法」，補助同仁考試報名費、教材費用、溫書假、及格獎勵金等優渥的獎勵方案。

2015年員工教育訓練共計辦理681場次，總參訓人次為13,803人次，總參訓時數為33,534小時，每人平均參訓時數為43.1小時；依性別區分，2015年男性經理人每人平均受訓時數為61.8小時，女性經理人每人平均受訓時數為66.4小時，並依據法令規定，辦理《洗錢防治法》、《個人資料保護法》及《誠信經營》內訓課程，員工完訓率達100%。2015年非管理職男性員工每人平均受訓時數為48.3小時，非管理職女性員工每人平均受訓時數為37.5小時，造成差異原因在於主管機關要求「簽署人員」每年必需完成15小時受訓，及「業務核保理賠人員」每年必需完成30小時受訓，因比例上男性多於女性，相對產生的不同性別訓練時數差異。

▼ 2015年員工教育訓練時數統計表

(單位：小時)

	男性			女性		
	總人數	總訓練時數	每人平均受訓時數	總人數	總訓練時數	每人平均受訓時數
經理人	29人	1,792	61.8	3人	199	66.4
非管理職	329人	15,891	48.3	417人	15,652	37.5

▼ 重大教育訓練課程一覽表

名稱	培訓目標	時數	舉辦頻率	近3年培訓人數		
				2013	2014	2015
跨部門見習	提供跨領域專業學習，落實人才養成計畫	9月22日-12月22日 每週二，共計14日、112小時	1年1次	無	4人	5人
營業主管養成班	建立儲備幹部制度，培育發展潛力人才	8月19日-20日，共計2日、16小時	1年1次	無	35人 (註)	25人
IC人員教育訓練	強化通路經營與商品行銷能力	6月12日-13日，共計2日、16小時	1年1次	37人	31人	30人
個人保險理賠專業強化教育訓練	提升法令遵循素養，強化顧客服務品質	11月8日，共計8小時	1年1次	無	95人	95人
內部講師培訓課程	提升授課技巧及簡報製作能力	4月16-18日，共計3日、18小時	1年1次	無	26人	30人

備註：2015年計有8名晉升為主管職、6名職等或職稱調升。



▲ 營業主管養成班

### 員工招募與留任

秉持機會平等的原則，重視員工背景的多樣性，並且透過完善的招募流程達到用人惟才的目標。謹守《勞動基準法》規定，不曾雇用年齡未滿18歲的員工。關於員工留任方面，2015年臺產全體員工778人，離職人數總計111人，離職率為14.3%；若依據性別細分，男性員工離職人數42人，以全公司男性同仁356人計算，佔11.8%；女性同仁離職人數69人，以全公司女性同仁422人計算，佔16.3%。藉由強化工作生活平衡、提升專業管理能力以及提供員工職涯發展機會促進員工的留任；同時，臺產鼓勵同仁跨部門工作輪調增進其他領域能力，並持續推動跨部門見習、儲備幹部養成班，有計畫性的培育人才，並每年評選工作卓越貢獻同仁於尾牙公開頒獎，肯定其績效表現並吸引績效卓越的員工留任。

▼ 2015年度新進與離職員工統計表 (單位：人)

名稱	男性人數	男性比例(%)	女性人數	女性比例(%)	小計	
新進員工	30歲以下	21	36.8	36	63.2	57
	31-50歲	18	31.6	33	68.4	51
	51歲以上	1	100	0	0	1
	小計	40	36.7	69	63.3	109
離職員工	30歲以下	17	37.0	29	63.0	46
	31-50歲	19	33.3	38	66.7	57
	51歲以上	6	75.0	2	25.0	8
	小計	42	37.8	69	62.2	111

### 2015臺產卓越貢獻頒獎典禮

臺產為激勵年度具有重大貢獻及優良事蹟同仁，依年度政策達成、優質業務績效、理賠服務品質、專案促銷績效、核保盈餘貢獻及服務品質等評選指標，遴選總分公司營業、核保、理賠及行政績優人員，並於年終尾牙由董事長及總經理頒獎。2015年共選出23位同仁，為他們一年來辛勤耕耘的貢獻公開表揚。



▲ 2015臺產卓越貢獻頒獎典禮



## 完善員工福利制度 打造幸福企業

臺產設立薪資報酬委員會，定期評估董事與經理人的薪資。針對工作績優的同仁，每年透過晉升、單位會談調薪與年度表揚大會，藉此激勵同仁。2015年全體員工平均薪資相較前一年增加3%，年底更會視當年度公司的經營績效與同仁個人考績來發放年終績效獎金。定期舉辦慶生會、跳蚤市場、社團活動以及旅遊活動，增進同仁之間的情誼；並提供三節獎金及各項福利補助，例如：婚喪生育、生日禮金、旅遊補助、年度健康檢查、勞健團保、退休金、同仁急難救助和撫卹...等多項福利政策。

+3%

2015年薪資調幅

- 三節獎金：訂有春節、端午、中秋等三節獎金。
- 各項福利補助：婚喪生育、生日禮金及優於法令的健康檢查。
- 文康活動：舉辦跳蚤市場、同仁慶生會、尾牙聯歡晚會及摸彩活動。另外還有豐富的社團和旅遊活動。
- 保險制度：依法為每位同仁投保勞工保險和全民健康保險，更規劃團體保險，包括壽險、意外險、醫療險及癌症險。保費由公司負擔，並提供眷屬保險方案。
- 退休金制度：依據《勞動基準法》及《勞工退休金條例》，訂有員工退休金制度，確保員工有穩固的退休金提撥和給付。
- 急難救助撫卹：針對家庭經濟陷入困境或天然災害遭致財產受損同仁，設有急難救助補助。



### 非擔任主管職務之員工平均福利費用

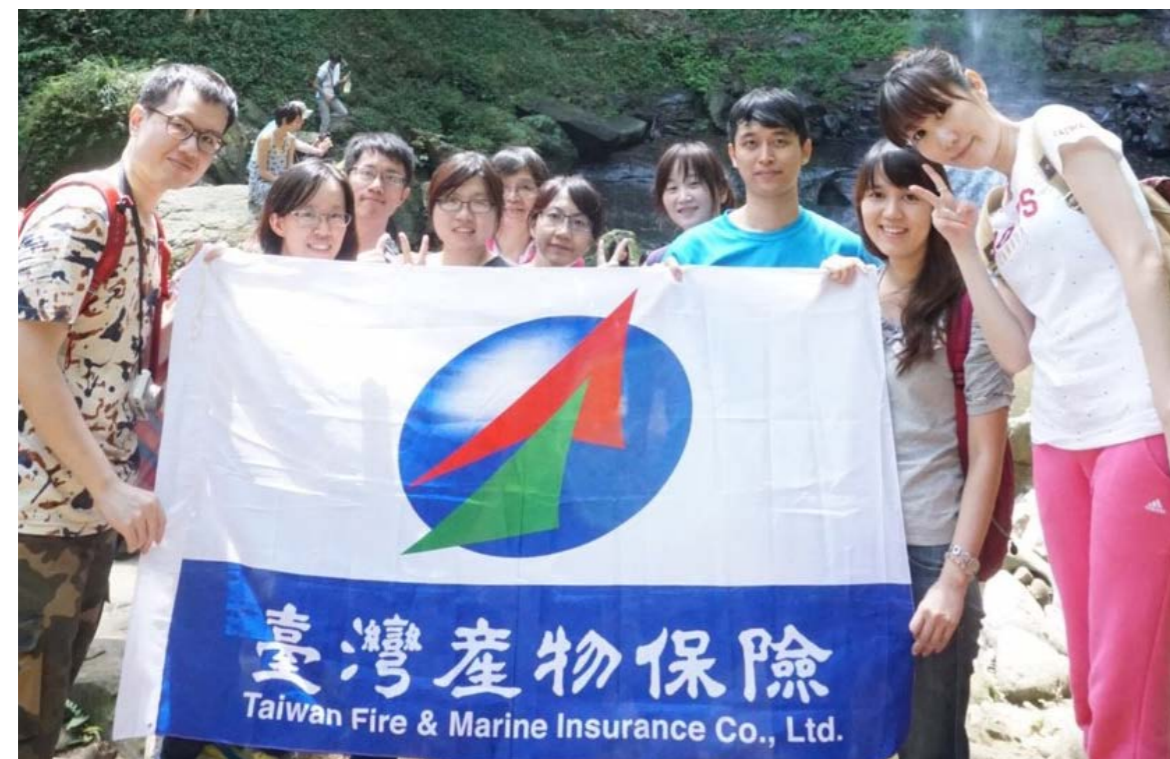
依循臺灣證券交易所「上市公司編制與申報企業社會責任報告書作業辦法」第四條第三項，揭露年度非擔任主管職務之員工平均福利費用及與前一年度之差異。2015年臺產員工平均福利費用每人約982,033元，相較去年同期無顯著差異。

▼ 2015年非擔任主管職務之員工平均福利費用統計表 (單位：新臺幣元)

	2013年	2014年	2015年	近兩年差異	
福利支出費用	720,137,322	739,560,001	732,596,783	-6,963,218	-0.94%
人數	726人	750人	746人	-4人	-0.53%
平均福利支出費用(含佣金)	991,925	986,080	982,033	-4,047	-0.41%

▼ 2015年非擔任主管職務之員工平均福利費用統計表 (單位：新臺幣元)

	男性人數	男性比例(%)	女性人數	女性比例(%)	小計
主管職	29	90.6	3	9.4	32
非主管職	327	43.8	419	56.2	746



▲ 臺產健行社

### 鼓勵員工籌組社團，增進同仁良好情誼

臺產共有9個員工自發性成立的社團，讓員工彼此聯繫情誼及陶冶身心，包括太極拳社、有氧舞蹈社、瑜珈社、登山社、健行社、保齡球社、游泳社、籃球社以及慢壘社。此外，臺產也舉辦各式活潑精彩的員工活動，包括慶生會、跳蚤市場大拍賣以及臺產日。藉由熱鬧有趣的活動來增進員工情誼，更拉近主管與員工的距離，凝聚強大的向心力，共同打造績優職場。

### 超熱血！慢壘球隊勇奪休閒組季軍

臺產慢壘隊勇奪2015年台北市慢速壘球聯盟賽休閒組季軍，當年度共有30隊參賽，競爭十分激烈。本公司慢壘社成軍多年，在比賽中，每位成員皆發揮運動家精神熱血應戰，每週末排除萬難參加練球，團隊堅強的實力在正式比賽期間一路從預賽過關斬將，並成功晉級到季後賽，由李惟成教練與高協民隊長領軍，最終取得季軍榮耀！高隊長表示，慢壘社成員在下班時間積極參與練球，不僅促進員工身心健康紓解辦公壓力，更培養團隊互助合作精神，加強跨部門同仁默契，歡迎大家一起來打球。



▲ 臺產保齡球社



▲ 臺產慢壘社

## 勞動契約變更

重要工作變動之最短通知時間，如歇業、轉讓、虧損、業務緊縮，或是員工對所擔任工作確定無法勝任時，皆依法在10至30日前預告終止勞動契約。前項預告時間依下列規定辦理：

- 繼續工作3個月以上未滿1年者，於10日前預告。
- 繼續工作1年以上未滿3年者，於20日前預告。
- 繼續工作3年以上者，於30日前預告。

## 工作環境安全

為維護各營業辦公場所服務同仁的安全，本公司定期配合各地辦公大樓投保公共意外責任險，並且安裝警民連線系統。同時，也遵循《消防法》定期辦理消防檢查，更參加每年2次的大樓消防安全演練，以確保同仁的工作環境安全無虞。

## 職業安全

本公司依據國內《職業安全衛生管理辦法》，屬於第三類低度風險事業制定《勞工安全衛生工作守則》及《安全衛生管理制度手冊》，並依法安排相關單位人員參加勞工安全甲、乙、丙種事業單位主管訓練。結訓後，分派擔任各分支機構勞工安全衛生主管，落實各項自動檢查制度與教育訓練計畫，期達到「零工安」之目標。

## 定期召開勞資會議，同心協力打造勞資和諧

本公司雖無成立工會組織，但仍遵循政府勞工法令定期舉行勞資會議進行雙向溝通，更依據《勞動基準法》第83條，制定《臺產勞資會議實施辦法》與《臺產勞資會議勞工代表選舉實施計畫》。勞資會議舉行的頻率為每季1次，必要時得以召開臨時會議，針對促進勞資合作、勞資關係協調、勞動條件改善、勞工福利籌劃議題進行雙方討論。此外，也遵循《勞動基準法》第56條，制定《臺產勞工退休準備金監督委員會組織準則》，勞工退休準備金監督委員舉行的頻率為每3個月1次，必要時得以召開臨時會議，會議內容聚焦在勞工退休準備金提撥數額查核、資金儲存與支用查核及勞工退休金給付數額。

透過資方與勞方之密切溝通，顯示本公司在面臨重大勞工福利議題時，能夠與員工充分溝通與商討。因為我們深切的了解促成良好勞資關係的協商的做法，將有助於提供良好的工作環境並降低員工離職率，以維持員工滿意度和積極性。

## 重視同仁身心健康

為預防意外發生導致同仁身體傷害，臺產提供完善的團體保險，內容包含壽險、意外險、醫療險及癌症險等，以提供周延安全保障。同時，於公司內部網站設置MERS-CoV防疫專區，隨時提供疫情發展趨勢並建立同仁正確防疫知識與觀念。此外，我們依循《職業安全衛生法》第20條及《勞工健康保護規則》第11條：雇主對在職勞工應定期實施一般健康檢查之規定，規劃完善的員工健康檢查計劃，每年固定邀請合格醫療檢驗團隊到本公司，就近為同仁實施各項健康檢查，減少同仁外出之來回通勤時間。檢查後也提供健康檢查報告書，讓同仁了解自身狀況。以下是本公司健康檢查項目列表，其中第一～七項勞基法所規定的檢查項目，第八至十二項為優於法令的健檢項目。

- |  |                                |                   |
|--|--------------------------------|-------------------|
| 一、作業經歷、既往病史、生活習慣及自覺症狀之調查。              | 四、尿蛋白及尿潛血之檢查。                  | 七、其他經中央主管機關指定之檢查。 |
| 二、身高、體重、腰圍、視力、辨色力、聽力、血壓及身體各系統或部位之理學檢查。 | 五、血色素及白血球數檢查。                  | 八、腹部超音波檢查。        |
| 三、胸部X光（大片）攝影檢查。                        | 六、血糖、血清丙胺酸轉胺、肌酸酐、膽固醇、三酸甘油酯之檢查。 | 九、卵巢癌指數檢查。        |
|  |                                | 十、攝護腺檢查。          |
|  |                                | 十一、大腸直腸癌檢查。       |
|  |                                | 十二、肝癌篩檢。          |



▲ 員工健康檢查

# 育嬰留停 工作與家庭兩全其美



女性同仁育嬰留停復職率

100%

為使員工兼顧工作與家庭，貼心地制定家庭照顧、陪產及育嬰留職停薪等假別；女性同仁更享有生理假及懷孕安胎休養假；若同仁有育嬰需求，可依公司《留職停薪辦法》提出相關申請，爾後留職停薪期滿並申請復職時，公司將以原單位原職務為優先安排，2015年應復職之育嬰留停員工共計3位，實際復職員工人數也是3位，復職率100%。

▼ 2015年育嬰留停統計表

(單位：人)

項目	男性	女性	小計
享有育嬰假人數	14	29	43
申請育嬰假人數	0	8	8
應該復職員工總數(A)	0	3	3
實際復職員工總數(B)	0	3	3
復職率(B/A)	0%	100%	100%
2014年實際復職人數(C)	0	1	1
2014年育嬰留職停薪復職後工作超過一年人數(D)	0	1	1
留任率(D/C)	0%	100%	100%

# 社會公益

# 財團法人臺灣產物保險文教基金會

臺灣產物保險股份有限公司為國內優質企業之一，秉持「珍惜此刻、守護未來」的理念，為了讓愛的種子更加遠播，並以提昇文化品質、培育人才及關懷弱勢為宗旨，於2015年9月經主管機關許可成立財團法人臺灣產物保險文教基金會。未來將透過有效地整合資源並發揮拋磚引玉的精神，與臺產母公司相輔相成達到一加一大於二的效果，持續以愛與關懷投入公益、獎勵學術研究、提倡藝文及體育、獎助清寒優秀學生，使企業經營融合社會的脈動，為社會盡最大的心力。



▲ 臺產總經理宋道平(右)接受金管會副主任委員黃天牧(左)頒發「微型保險競賽績優」肯定及「住宅地震保險卓越獎第一名」殊榮。

## 臺灣產物2015年公益捐贈

2015捐贈共計近4仟萬元，其中包括捐助成立財團法人臺灣產物保險文教基金會以及各地公益機構與公益團體，本年度主要公益捐贈對象如下：

- 1 紙風車劇團
- 2 財團法人陳重光文教基金會
- 3 財團法人十大傑出青年基金會
- 4 財團法人臺北市禮賢社會福利基金會
- 5 台灣產經建研社
- 6 財團法人創世社會福利慈善事業基金會
- 7 聲暉聯合會
- 8 社團法人中華視障聯盟
- 9.財團法人台北市學學文化創意基金會
- 10.財團法人紙風車文教基金會
- 11.社團法人台灣關懷交流協會
- 12.財團法人小英教育基金會
- 13.台北市優質生活文化協進會

## 我推微型 您感溫馨

配合政府積極照顧弱勢族群政策，臺產提供因應特定風險基本保障之微型保險，其特色為低保額、低保費、保障內容簡單易懂。2015年微型保險商品承保件數163件，保費收入45萬元，較去年同期成長11%，推廣成效逐年成長。

2015年10月金管會在台北市美堤河濱公園舉辦「微型高齡免煩惱 居安行車有保障」保險公益路跑活動，邀請保險業者參加設立園遊會攤位，本公司以「重陽敬老、臺產真好」為主題在現場專屬攤位，並舉辦免費血壓測量、FB打卡以及猜拳戳戳樂...等好玩有趣的活動與在場民眾同樂。



▲ 配合金管會所舉辦「微型高齡免煩惱 居安行車有保障」保險公益路跑活動，在活動現場設立攤位，並舉辦有趣活動與民眾同樂。



## 贊助紙風車文 教基金會 319、368兒 童藝術工程

2011年8月在因緣際會下，臺產李泰宏董事長接觸到了紙風車文教基金會的演出，當他在紙風車表演現場，親眼目睹孩童期待的眼神，心中感到無比震撼！李董事長相信創意、美學及愛與關懷的能力，將是未來人才勝出的最大關鍵，這些能力是可以從藝術欣賞中激發培養而來。本公司捐贈財團法人紙風車文教基金會「319鄉村兒童藝術工程」、「368鄉鎮市區兒童藝術工程」及「浮士德反毒計畫」。

### 兒童藝術工程，全台走透透巡迴義演

「319鄉村兒童藝術工程」計畫是由紙風車文教基金會發起的慈善演出計畫，走遍台灣319個鄉鎮進行演出，以協助改善城鄉差距、資源分配不均，帶給孩子們視覺饗宴及創意的啟發。自2006年12月啟動第一場演出，最終場於2011年12月3日順利落幕。

「368鄉鎮市區兒童藝術工程」延續著「319鄉村兒童藝術工程」的精神，加入了五都改制後的都市市區，演出地點增加為368個鄉鎮市區。2013年1月於台北市兩廳院藝文廣場演出第一場，劇目為《臺灣幻想曲》。2016年3月完成第200場演出，接下來還有168場，兒童藝術工程計劃已進行10年，全台累計超過128萬的民眾曾觀賞演出。

李泰宏董事長長期支持紙風車文教基金會，秉持「讓台灣所有的孩子都能接觸到藝術」的理念，將台灣原創的藝文活動深植國內各個角落，期待透過一系列的活動，帶給社會正面能量，讓偏遠地區學校的孩童不因城鄉差距而減少藝術鑑賞的機會。同時，也培養孩子從日常生活中找創意，給予孩子無限寬廣的藝術想像與視野。李泰宏表示，很榮幸可以長期參與並見證紙風車公益活動，一起把國家劇院等級的演出規模帶到台灣各鄉鎮，因為紙風車演出的不僅是藝術，更有著對台灣兒童的愛，讓老少都能沉浸在藝術真善美帶來的感動。



▲ 臺產贊助紙風車劇團2015全新年度大戲《順風車的新香爐》，以具體行動支持台灣原創兒童劇，本公司宋道平總經理（右二）受邀出席記者會

### 2015全新劇目《順風耳的新香爐》，傾聽孩子真正的聲音

本公司贊助紙風車劇團「368鄉鎮市區兒童藝術工程」2015全新年度大戲《順風耳的新香爐》，以具體行動支持台灣原創兒童劇，這部兒童劇改編自己故兒童文學作家李潼同名小說，以劇場形式重新演繹故事主角順風耳尋找新香爐和新廟的奇幻旅程，呈現當代孩子面臨的課題，給大人與孩子挑戰未來的勇氣，也引導父母該如何傾聽孩子真正的聲音。故事大綱為千里眼與順風耳這對難兄難弟吵架了，臭屁的順風耳帶著行囊，決定要離開媽祖的身邊，去尋找一個能夠擁有自己香爐的廟。途中偶然遇見一位女孩與她的動物好友，她聽不見也不能說，神力盡失的順風耳，該如何發揮他的善與愛，幫助小女孩完成心願。



2015年6月，紙風車劇團打造15公尺高的巨型「千里眼」充氣布偶於記者會首度現身，本公司總經理受邀參加，共同揭開表演序幕。紙風車文教基金會董事長柯一正記者會上表示，這部年度大戲因為企業的贊助，得以成就無限藝術想像，例如這次製作兩組五層樓、15公尺高的千里眼和順風耳，演出時動用20多人操控融合傳統佛像造型與童趣手繪風格的巨型充氣布偶空飄，再搭配汪洋大海景觀位於台北國家戲劇院舞台與觀眾席瞬間變成華麗夢幻的仙境。未來希望持續推動《順風耳的新香爐》也能踏上全國各鄉里演出，把好戲帶給偏鄉的孩童欣賞。

2015年6月至9月本公司參與《順風耳的新香爐》活動支援，總計共動員50人次並參與16場次，全省巡迴演出地點包括臺北國家戲劇院、臺北城市舞台、臺中中山堂、高雄至德堂、臺南文化中心。活動現場並致贈7,000份著色圖畫紙與彩虹筆，讓大小朋友觀賞劇團表演後，透過著色彩繪活動，親自參與藝術創作讓孩子們在藝術中抒發潛能，發展自我能力與找到自我價值，看到生命快樂揮灑幸福的彩虹。

# 贊助紙風車文教基金會 拯救浮士德計劃 向青少年宣導遠離毒品誘惑

本公司贊助紙風車文教基金會發起的「拯救浮士德」全省巡迴演出計劃，向青少年宣導毒品的危害。該計劃名稱源自於歐洲中世紀文學作品裡的虛構角色，浮士德是一位精通幻術的巫師，貪婪的他為取得至高無上的權力，向魔鬼作出交易，出賣了自己的靈魂。對於那些不慎接觸毒品而難以自拔的青少年而言，他們如同浮士德一般，渾然不知吸毒後將讓生命誤入險境。

由紙風車劇團原創的「拯救浮士德」劇本，故事描述小德是一名被老師忽視、受同學排擠霸凌的國中生，後來被佯裝關懷的魔鬼盯上，魔鬼以金錢、毒品誘惑小德，讓他吸食並依賴毒品。吸毒後的小德，生活圈漸與班上同學疏離，也逐漸偏離生活的常軌。紙風車劇團透過寫實的劇情，在70分鐘內以3段生動的故事，以毒品就像惡魔的劇本主軸，讓學生觀賞後能了解毒品的可怕危害。

青少年染毒的情形在國內日益嚴重，且年齡層正逐漸下降。2015年本公司透過報紙廣告刊登贊助「浮士德計畫」宣傳，希望喚起更多人對於青少年反毒議題的重視。並藉由曾經染毒的青少年現身說法，描述吸食毒品後的親身經歷，染毒後無法自拔及戒毒時的痛苦，到最後戒掉毒癮自省的真情告白。透過報紙全版的刊登，向全國青少年宣導毒品的危害，也遠離毒品的誘惑，期望能讓反毒觀念潛移默化，深植人心。



**紙風車 反毒行動  
拯救浮士德青少年計畫  
需要您幫忙**

2006年紙風車發起「319兒童藝術工程」免費下鄉演戲給孩子們看，除了在全台灣的操場、廟埕、廣場、空地；播下想像力的種子，10年來也發現遍佈台灣各角落的黑暗勢力，那就是毒品。

在叛逆的青春期，要如何把「反毒」、「毒品絕對碰不得」的正確觀念，深植在青少年的腦袋裡？我們發現戲劇演出的方式，免於說教，又可以引起青少年的興趣，並且在同情間，建立「勇於說不」的防線！

因此紙風車發起「拯救浮士德青少年計畫」，預計三年內走遍全台灣300所國中校園，演出反毒戲碼，跟魔鬼搶孩子的行動，刻不容緩，懇請您慷慨解囊，一起加入！

**企業 社團 公部門 個人**

指定學校捐款  
單場捐滿16萬

不分校行政經費

安排學校演出  
宣傳、備辦住宿、運費、接駁交通費...等費用

臺灣產物保險為全國最悠久之產險公司。李泰宏董事長自319、368工程支持至今，為紙風車各公益工程最大盟友。本次贊助浮士德廣告，希望讓青少年有拒毒的機會。

本次公益廣告版面由臺灣產物保險贊助



計畫 捐款帳號

銀行：第一銀行南門分行(代號：007)

帳號：172-10-113880

財團法人紙風車文教基金會

浮士德計畫 官方網站

<http://paperwindmill.com.tw/savefaust/>

可上官方網站下載捐款單，並得知全國國中捐款進度

▲ 本公司透過報紙廣告刊登贊助「浮士德計畫」宣傳，希望喚起更多人對於青少年反毒議題的重視。

A9

二〇一五年五月十八日 星期一 農曆乙未年四月初一日

蘋果日報

## 他們預演了 我的人生

小得(19歲，大學生)  
三個月前，他因接觸毒品，被送往戒治中心。高中時，因成績不好，加入幫派，一度在幫派中心，輔導他如何面對生活。後來，他離開了幫派，目前正接受戒治。青少年，未來充滿希望，但眼前的戒治中心，卻讓他感到絕望。

「二、三歲時，媽媽就跟我說，要聽話，要乖，要聽話，要乖，要聽話，要乖...」  
「我聽著媽媽的話，每天乖乖聽話，每天乖乖聽話，每天乖乖聽話...」  
「熱心，是我國苦悶的象徵，」  
「熱心，是我國苦悶的象徵，」

「我聽著媽媽的話，每天乖乖聽話，每天乖乖聽話，每天乖乖聽話...」  
「我聽著媽媽的話，每天乖乖聽話，每天乖乖聽話，每天乖乖聽話...」

「我聽著媽媽的話，每天乖乖聽話，每天乖乖聽話，每天乖乖聽話...」  
「我聽著媽媽的話，每天乖乖聽話，每天乖乖聽話，每天乖乖聽話...」

「我聽著媽媽的話，每天乖乖聽話，每天乖乖聽話，每天乖乖聽話...」  
「我聽著媽媽的話，每天乖乖聽話，每天乖乖聽話，每天乖乖聽話...」

「我聽著媽媽的話，每天乖乖聽話，每天乖乖聽話，每天乖乖聽話...」  
「我聽著媽媽的話，每天乖乖聽話，每天乖乖聽話，每天乖乖聽話...」

「我聽著媽媽的話，每天乖乖聽話，每天乖乖聽話，每天乖乖聽話...」  
「我聽著媽媽的話，每天乖乖聽話，每天乖乖聽話，每天乖乖聽話...」

**再辛苦 也要募款來反毒**

張浙舟

小得是台大教授，他二因行為偏差被退學，但後來他回來了。他回來了，他回來了，他回來了...

「我沒罵，我說：『除了責罵，你更需要理解。』」

**紙風車 反毒行動  
拯救浮士德青少年計畫  
需要您幫忙**

2006年紙風車發起「319兒童藝術工程」免費下鄉演戲給孩子們看，除了在全台灣的操場、廟埕、廣場、空地；播下想像力的種子，10年來也發現遍佈台灣各角落的黑暗勢力，那就是毒品。

在叛逆的青春期，要如何把「反毒」、「毒品絕對碰不得」的正確觀念，深植在青少年的腦袋裡？我們發現戲劇演出的方式，免於說教，又可以引起青少年的興趣，並且在同情間，建立「勇於說不」的防線！

因此紙風車發起「拯救浮士德青少年計畫」，預計三年內走遍全台灣300所國中校園，演出反毒戲碼，跟魔鬼搶孩子的行動，刻不容緩，懇請您慷慨解囊，一起加入！

計畫 捐款帳號

銀行：第一銀行南門分行(代號：007)

帳號：172-10-113880

財團法人紙風車文教基金會

浮士德計畫 官方網站

<http://paperwindmill.com.tw/savefaust/>

可上官方網站下載捐款單，並得知全國國中捐款進度

臺灣產物保險為全國最悠久之產險公司。李泰宏董事長自319、368工程支持至今，為紙風車各公益工程最大盟友。本次贊助浮士德廣告，希望讓青少年有拒毒的機會。

本次公益廣告版面由臺灣產物保險贊助



臺灣產物保險為全國最悠久之產險公司。李泰宏董事長自319、368工程支持至今，為紙風車各公益工程最大盟友。本次贊助浮士德廣告，希望讓青少年有拒毒的機會。

本次公益廣告版面由臺灣產物保險贊助



### 贊助第7屆重光盃全國少棒錦標賽，培養運動家精神

2015年11月，本公司再度贊助財團法人陳重光文教基金會主辦的「第7屆重光盃全國少棒錦標賽」，為了能推廣與提昇全國少年棒球運動風氣及技能，讓孩子從小培養運動家精神。第7屆重光盃全國少棒錦標賽共吸引全國32所國小組隊報名參加，如同財團法人陳重光文教基金會董事長表示，為落實振興國球的理想，自2010年舉辦少棒錦標賽以來，廣邀弱勢及偏遠、離島地區學校的棒球隊參賽，終極目標是從小培養孩童運動家精神與高尚品格。在比賽過程，為了照顧遠道而來的小朋友，也安排免費住宿，減輕參賽者的資金壓力；而經過這幾年的努力，透過贊助比賽，作為國內棒球人才的搖籃與推手，本公司也感到與有榮焉，也期待為台灣培育更多台灣之光，持續在世界發光發亮。

### 舉辦免費財經與健康講座提供民眾健康理財投資知識

本公司與國內著名財經雜誌《先探投資週刊》聯合舉辦3場免費「理財與健康趨勢論壇」，講題包括財經及健康議題，共吸引729位民眾到場聆聽。在財經議題方面，首場由先探投資週刊社長謝金河主講「2016投資佈局新脈動」，聚焦全球經濟新脈動，討論美國勢力重回亞洲布局，日本正在緩步復甦、東南亞經濟欣欣向榮等關鍵總體經濟趨勢。同場另一個主題，則由淡水馬偕醫院心臟內科醫師洪大川主講「健康生活，保命延壽」，為聽眾解說如何預防心血管疾病。其他場次則邀請在財經領域的專家，分享經濟趨勢。本公司透過舉辦免費演講活動，嘉惠更多民眾能夠更加了解如何管理財富與健康。



▲ 與《先探投資週刊》聯合舉辦免費「理財與健康趨勢論壇」

#### ▼ 理財與健康趨勢論壇

時間	地點	講題	演講人
2015年10月23日 (週三) 19:00~21:00	台北福華文教會館	2016投資佈局新脈動	先探投資週刊社長 謝金河
		健康生活，保命延壽	淡水馬偕醫院心臟內科醫師 洪大川
2015年12月29日 (週二) 14:40~16:40	高雄漢來大飯店	2016投資佈局新脈動	先探投資週刊社長 謝金河
		健康生活，保命延壽	淡水馬偕醫院心臟內科醫師 洪大川
2016年1月13日 (週二) 19:00~21:00	台北福華文教會館	掌握2016全球經濟新脈動	先探投資週刊社長 謝金河
		2016全球經濟新視野	富邦證券副總經理 郭永宜



# 附錄



## INDEPENDENT ASSURANCE OPINION STATEMENT

### 2015 Taiwan Fire & Marine Insurance Co., Ltd. Corporate Social Responsibility Report

The British Standards Institution is independent to Taiwan Fire & Marine Insurance Co., Ltd. (hereafter referred to as TFMI in this statement) and has no financial interest in the operation of TFMI other than for the assessment and assurance of this report.

This independent assurance opinion statement has been prepared for TFMI only for the purposes of assuring its statements relating to its corporate social responsibility (CSR), more particularly described in the Scope below. It was not prepared for any other purpose. The British Standards Institution will not, in providing this independent assurance opinion statement, accept or assume responsibility (legal or otherwise) or accept liability for or in connection with any other purpose for which it may be used, or to any person by whom the independent assurance opinion statement may be read.

This independent assurance opinion statement is prepared on the basis of review by the British Standards Institution of information presented to it by TFMI. The review does not extend beyond such information and is solely based on it. In performing such review, the British Standards Institution has assumed that all such information is complete and accurate.

Any queries that may arise by virtue of this independent assurance opinion statement or matters relating to it should be addressed to TFMI only.

### Scope

The scope of engagement agreed upon with TFMI includes the followings:

1. The assurance covers the whole report focused on systems and activities during the 2015 calendar year on the TFMI's headquarter and relevant operations in Taiwan.
2. The evaluation of the nature and extent of the TFMI's adherence to all three AA1000 AccountAbility Principles in this report as conducted in accordance with type 1 of AA1000AS (2008) assurance engagement and therefore, the information/data disclosed in the report is not verified through the verification process.

This statement was prepared in English and translated into Chinese for reference only.

### Opinion Statement

We conclude that the 2015 Taiwan Fire & Marine Insurance Co., Ltd. Corporate Social Responsibility Report provides a fair view of the TFMI CSR programmes and performances during 2015. The CSR report subject to assurance is free from material misstatement based upon testing within the limitations of the scope of the assurance, the information and data provided by the TFMI and the sample taken. We believe that the 2015 economic, social and environmental performance indicators are fairly represented. The CSR performance indicators disclosed in the report demonstrate TFMI's efforts recognized by its stakeholders.

Our work was carried out by a team of CSR report assurors in accordance with the AA1000 Assurance Standard (2008). We planned and performed this part of our work to obtain the necessary information and explanations we considered to provide sufficient evidence that TFMI's description of their approach to AA1000 Assurance Standard and their self-declaration in accordance with the core option of GRI G4 sustainability reporting guidelines were fairly stated.

### Methodology

Our work was designed to gather evidence on which to base our conclusion. We undertook the following activities:

- a top level review of issues raised by external parties that could be relevant to TFMI's policies to provide a check on the appropriateness of statements made in the report.
- discussion with managers and staffs on TFMI's approach to stakeholder engagement. However, we had no direct contact with external stakeholders.
- 16 interviews with staffs involved in sustainability management, report preparation and provision of report information were carried out.
- review of key organizational developments.
- review of the findings of internal audits.
- review of supporting evidence for claims made in the reports.
- an assessment of the company's reporting and management processes concerning this reporting against the principles of Inclusivity, materiality and responsiveness as described in the AA1000 AccountAbility Principles Standard (2008).

### Conclusions

A detailed review against the AA1000 AccountAbility Principles of Inclusivity, Materiality and Responsiveness and the GRI G4 sustainability reporting guidelines is set out below:

### Inclusivity

This report has reflected a fact that TFMI has been seeking the engagement of its stakeholders. The participation of stakeholders has been initiated in developing and achieving an accountable and strategic response to sustainability. The reporting systems are being developed to deliver the required information. There are fair reporting and disclosures for economic, social and environmental information in this report, so that appropriate planning and target-setting can be supported. In our professional opinion the report covers the TFMI's inclusivity issues.

### Materiality

TFMI publishes sustainability information that enables its stakeholders to make informed judgements about the company's management and performance. In our professional opinion the report covers the TFMI's material issues.

### Responsiveness

TFMI has implemented the practice to respond to the expectations and perceptions of its stakeholders. An Ethical Policy for TFMI is developed and provides the opportunity to further enhance TFMI's responsiveness to stakeholder concerns. Issues that stakeholder concern about have been responded timely. In our professional opinion the report covers the TFMI's responsiveness issues.

### GRI-reporting

TFMI provided us with their self declaration of 'in accordance' with the Guidelines: the Core option (at least one Indicator related to each identified material Aspect). Based on our review, we confirm that social responsibility and sustainable development indicators with reference to the GRI Index are reported, partially reported or omitted. In our professional opinion the self-declaration covers the TFMI's social responsibility and sustainability issues.

### Assurance level

The moderate level assurance provided is in accordance with AA1000 Assurance Standard (2008) in our review, as defined by the scope and methodology described in this statement.

### Responsibility

This CSR report is the responsibility of the TFMI's chairman as declared in his responsibility letter. Our responsibility is to provide an independent assurance opinion statement to stakeholders giving our professional opinion based on the scope and methodology described.

### Competency and Independence

The assurance team was composed of Lead Auditors and Carbon Footprint Verifiers experienced in industrial sector, and trained in a range of sustainability, environmental and social standards including AA1000 AS, ISO14001, OHSAS18001, ISO14064 and ISO 9001. BSI is a leading global standards and assessment body founded in 1901. The assurance is carried out in line with the BSI Fair Trading Code of Practice.

For and on behalf of BSI:



Peter Pu  
Managing Director BSI Taiwan  
19 June, 2016



AA1000  
Licensed Assurance Provider  
000-4

## 附錄B：GRI G4 Index

### GRI G4 Index

Indicator Numbers	Indicator Description	Disclosure Status	Page(s)
<b>一般標準揭露</b>			
<b>策略及分析</b>			
G4-1*	提供組織最高決策者的聲明（如CEO、董事長或等同的高階職位者），內容包含判斷與組織相關的永續性議題，及針對這些對組織具相關性的面向提出永續性策略	●	2
G4-2*	描述關鍵衝擊、風險及機會	●	27
<b>組織概況</b>			
G4-3	說明組織名稱	●	13-17
G4-4	說明主要品牌、產品與服務	●	13-17
G4-5	說明組織總部所在位置	●	13-17
G4-6	組織營運所在的國家數量及國家名(包括主要營運所在國或與永續發展議題有關的所在國)。	●	13-17
G4-7	所有權的性質與法律形式	●	13-17
G4-8	說明組織所提供服務的市場（包含地理細分、所服務的行業、客戶/受惠者的類型）	●	13-17
G4-9*	說明組織規模	●	13-17
G4-10*	按地區 / 國別、雇用類型、以及雇用合約，依性別進行總勞動力的細分	●	46
G4-11	受集體協商協定保障之總員工數比例	●	56
G4-12	描述組織之供應鏈	●	35
G4-13*	報告期間有關組織規模、結構、所有權或供應鏈的任何重大變化	●	5~7
G4-14	說明組織是否具有因應之預警方針或原則	●	37
G4-15	列出經組織簽署認可，而由外部所制定的經濟、環境與社會規章、原則或其他倡議	●	34
G4-16*	列出組織參與的公協會（如產業公協會）和國家或國際性倡議組織的會員資格，參與的方式	●	34

● 完全揭露    ◐ 部分揭露    ◎ 不揭露

Indicator Numbers	Indicator Description	Disclosure Status	Page(s)
<b>鑑別重大考量面與邊界</b>			
G4-17	列出組織合併財務報表或等同文件中所包含的所有實體。說明是否有在組織合併財務報表或等同文件中的實體未包含在此報告書中	●	5
G4-18	界定報告內容和考量面邊界的流程。組織如何依循界定報告內容的原則	●	8~11
G4-19	列出所有在界定報告內容過程中所鑑別出的重大考量面	●	8~11
G4-20*	針對每個重大考量面，說明組織內部在考量面上的邊界	●	8~11
G4-21*	針對每個重大考量面，說明組織外部在考量面上的邊界	●	8~11
G4-22	說明對先前報告書中所提供之任何資訊有進行重編的影響及原因	●	8~11
G4-23	說明和先前報告期間相比，在範疇與考量面邊界上的顯著改變	●	8~11
<b>利害關係人議合</b>			
G4-24	列出組織進行議合的利害關係人群體	●	12
G4-25	就所議合的利害關係人，說明鑑別與選擇的方法	●	12
G4-26	說明與利害關係人議合的方式，包含依不同利害關係群體及形式的議合頻率，並說明任何的議合程序是否特別為編製此報告而進行	●	12
G4-27	說明經由利害關係人議合所提出之關鍵議題與關注事項，以及組織如何回應這些關鍵議題與關注事項，包括透過報告。說明提出每一關鍵議題與關注事項的利害關係人群體	●	12
<b>報告書基本資料</b>			
G4-28	所提供資訊的報告期間（如會計年度或日曆年度）	●	5 - 7
G4-29	上一次報告的日期	●	5 - 7
G4-30	報告週期	●	5 - 7
G4-31	提供可回答報告或內容相關問題的聯絡人	●	5 - 7
G4-32*	說明組織選擇的依循選項	●	5 - 7
G4-33*	說明組織為本報告書所尋求外部保證的措施	●	5 - 7

● 完全揭露    ◐ 部分揭露    ◎ 不揭露

Indicator Numbers	Indicator Description	Disclosure Status	Page(s)
<b>治理</b>			
G4-34	說明組織的治理結構	●	31 – 33
G4-35	說明最高治理機構針對經濟、環境及社會議題，授權委任給高階管理階層與其他員工的流程	◎	
G4-36	說明組織是否任命經營管理階層負責經濟、環境和社會議題，並是否直接向最高治理機構報告	◎	
G4-37	說明利害關係人與最高治理機構在經濟、環境和社會議題上諮詢的流程。如果最高治理機構委派代理人進行諮詢，描述代理人為何及任何反饋給最高治理機構的流程	◎	
G4-38*	按分類，說明最高治理機構及其委員會的組成	◎	
G4-39	說明最高治理機構的主席是否亦為經營團隊成員（如果是，說明其在組織管理階層的功能及如此安排的原因）	◎	
G4-40*	說明最高治理機構及其委員會之提名與遴選流程，以及最高治理機構成員提名和遴選的準則	◎	
G4-41*	說明最高治理機構如何確保避免及管理利益衝突之流程。說明是否有向利害關係人揭露利益衝突	◎	
G4-42	說明最高治理機構與高階管理階層，在發展、核准與更新該組織之宗旨、價值或願景、策略、政策，以及與經濟、環境、社會衝擊相關之目標上的角色	◎	
G4-43	說明為發展與提升最高治理機構在經濟、環境和社會議題上的整體知識所採取的措施	◎	
G4-44*	說明最高治理機構在經濟、環境和社會議題表現的評量流程。	◎	
G4-45*	說明最高治理機構於鑑別與管理經濟、環境與社會產生之衝擊、風險和機會所扮演的角色	◎	
G4-46	說明最高治理機構在檢視組織針對經濟、環境和社會議題風險管理流程之有效性上的角色	◎	
G4-47*	說明最高治理機構檢視經濟、環境和社會衝擊、風險與機會之頻率	◎	
G4-48*	說明最高層級委員會或職位，其職責為正式檢視及核准組織永續性報告書，並確保已涵蓋所有重大考量面	◎	
G4-49	說明與最高治理機構溝通重要關鍵議題的程序	◎	
G4-50*	說明與最高治理機構溝通之重要關鍵議題的性質和總數，以及後續所採取的處理和解決機制	◎	

● 完全揭露 ● 部分揭露 ◎ 不揭露

Indicator Numbers	Indicator Description	Disclosure Status	Page(s)
G4-51*	說明最高治理機構和高階管理階層的薪酬政策	◎	
G4-52	說明薪酬決定的流程。說明是否有薪酬顧問參與薪酬的制定，以及他們是否獨立於管理階層。說明薪酬顧問與組織之間是否存在其他任何關係	◎	
G4-53	如適用時，說明如何尋求利害關係人意見並將其意見與薪酬結合，包括對薪酬政策和提案之投票結果	◎	
G4-54	說明在主要營運據點的每個國家中，組織中薪酬最高個人之年度總收入與組織在該國其他員工(不包括該薪酬最高個人)年度總收入之中位數的比率	◎	
G4-55	說明在主要營運據點的每個國家中，組織中薪酬最高個人年度總收入增加之百分比與組織在該國其他員工(不包括該薪酬最高個人)平均年度總收入增加百分比之中位數的比率	◎	
<b>倫理與誠信</b>			
G4-56	描述組織之價值、原則、標準和行為規範，如行為準則和倫理守則	●	33
G4-57	說明對倫理與合法行為徵詢意見及組織誠信相關事務之內外部機制，如服務專線或諮詢專線	◎	
G4-58	說明對於舉報有違倫理或不合法行為及組織誠信相關問題的內、外部機制，如透過直屬管理向上報告、舉報機制或是專線	◎	
<b>特定標準揭露</b>			
<b>類別：經濟</b>			
<b>考量面：經濟績效</b>			
G4-EC1	組織所產生及分配的直接經濟價值	●	18-19
G4-EC2	氣候變遷對組織活動所產生的財務影響及其他風險與機會	●	27
G4-EC3	組織確定福利計畫義務的範圍	●	52- 53
G4-EC4	自政府取得之財務補助	◎	
<b>考量面：市場形象</b>			
G4-EC5	在重要營運據點，不同性別的基層人員標準薪資與當地最低薪資的比例	◎	
G4-EC6	在重要營運據點僱用當地居民為高階管理階層的比例	◎	
<b>考量面：間接經濟衝擊</b>			

● 完全揭露 ● 部分揭露 ◎ 不揭露

Indicator Numbers	Indicator Description	Disclosure Status	Page(s)
G4-EC7	基礎設備的投資與支援服務的發展及衝擊	●	59
G4-EC8	顯著的間接經濟衝擊，包括衝擊的程度	◎	
<b>考量面:採購實務</b>			
G4-EC9	於重要營運據點，採購支出來自當地供應商之比例	◎	
<b>類別：環境</b>			
<b>考量面:原物料</b>			
G4-EN1	所用原物料的重量或體積	◎	
G4-EN2	使用再生原物料的百分比	◎	
<b>考量面:能源</b>			
G4-EN3	組織內部的能源消耗量	●	44
G4-EN4	組織外部的能源消耗量	◎	
G4-EN5	能源密集度	◎	
G4-EN6	減少能源的消耗	●	41 – 43
G4-EN7	降低產品和服務的能源需求	●	45
<b>考量面:水</b>			
G4-EN8	依來源劃分的總取水量	●	44
G4-EN9	因取水而受顯著影響的水源	◎	
G4-EN10	水資源回收及再利用的百分比及總量	◎	
<b>考量面:生物多樣性</b>			
G4-EN11	組織所擁有、租賃、管理的營運據點或其鄰近地區位於環境保護區或其他高生物多樣性價值的地區	◎	
G4-EN12	描述組織的活動、產品及服務在生物多樣性方面，對保護區或其他高生物多樣性價值的地區之顯著衝擊	◎	
G4-EN13	受保護或復育的棲息地	◎	
G4-EN14	依瀕臨絕種風險的程度，說明受組織營運影響的棲息地中，已被列入IUCN紅色名錄及國家保護名錄的物種總數	◎	

● 完全揭露   ● 部分揭露   ◎ 不揭露

Indicator Numbers	Indicator Description	Disclosure Status	Page(s)
<b>考量面：排放</b>			
G4-EN15	直接溫室氣體排放（範疇一）	◎	
G4-EN16	能源間接溫室氣體排放量（範疇二）	●	44
G4-EN17	其他間接溫室氣體排放量（範疇三）	◎	
G4-EN18	溫室氣體排放強度	◎	
G4-EN19	減少溫室氣體的排放量	●	41 – 43
G4-EN20	臭氧層破壞物質(ODS)的排放	◎	
G4-EN21	氮氧化物、硫氧化物和其他顯著氣體的排放	◎	
<b>考量面:廢污水與廢棄物</b>			
G4-EN22	依水質及排放目的地所劃分的總排水量	◎	
G4-EN23	按類別及處置方法劃分的廢棄物總重量	◎	
G4-EN24	嚴重洩漏的總次數及總量	◎	
G4-EN25	說明組織運輸、輸入、輸出被「巴塞爾公約」附錄 I、II、III、VIII視為有害廢棄物的物質之重量，以及運往國外的百分比	◎	
G4-EN26	受組織廢水及其他（地表）逕流排放而顯著影響的水體及相關棲息地的特性、面積、保護狀態及生物多樣性價值	◎	
<b>考量面:產品和服務</b>			
G4-EN27	降低產品和服務對環境衝擊的程度	●	45
G4-EN28	按類別說明回收已售出之產品及產品之包裝材料的百分比	◎	
<b>考量面:法規遵循</b>			
G4-EN29	違反環境法律和法規被處巨額罰款的金額，以及所受罰款以外之制裁的次數	●	41
<b>考量面:交通運輸</b>			
G4-EN30	為組織營運而運輸產品、其他商品、原料以及員工交通所產生的顯著環境衝擊	◎	

● 完全揭露   ● 部分揭露   ◎ 不揭露

Indicator Numbers	Indicator Description	Disclosure Status	Page(s)
<b>考量面:整體情況</b>			
G4-EN31	按類別說明總環保支出及投資	◎	
<b>考量面:供應商環境評估</b>			
G4-EN32	採用環境標準篩選新供應商的比率	●	41
G4-EN33	供應鏈對環境的顯著實際或潛在負面影響，以及所採取的行動	◎	
<b>考量面:環境問題申訴機制</b>			
G4-EN34	經由正式申訴機制立案、處理和解決的環境衝擊申訴之數量	◎	
<b>類別：社會</b>			
<b>子類別：勞工實務與尊嚴勞動</b>			
<b>考量面:勞僱關係</b>			
G4-LA1	按年齡組別、性別及地區劃分新進員工和離職員工的總數及比例	●	50
G4-LA2	按重要營運據點劃分，只提供給全職員工(不包括臨時或兼職員工)的福利	◎	
G4-LA3	按性別劃分，育嬰假後復職和留任的比例	●	58
<b>考量面:勞/資關係</b>			
G4-LA4	是否在集體協商中具體說明有關重大營運變化的最短預告期	●	55
<b>考量面:職業健康與安全</b>			
G4-LA5	在正式的勞工健康與安全管理委員會中，協助監督和建議職業健康與安全相關規劃的勞方代表比例	●	56
G4-LA6	按地區和性別劃分的工傷類別、工傷頻率、職業病、損失日數比例及缺勤率，以及因公死亡事故總數	◎	
G4-LA7	與其職業有關之疾病高發生率與高風險的勞工	◎	
G4-LA8	工會正式協約中納入健康與安全相關議題	◎	51
<b>考量面:訓練與教育</b>			
G4-LA9	按性別和員工類別劃分，每名員工每年接受訓練的平均時數	●	48
G4-LA10	強化員工持續受僱能力以及協助其管理退休生涯的職能管理與終生學習計畫	◎	

● 完全揭露 ● 部分揭露 ◎ 不揭露

Indicator Numbers	Indicator Description	Disclosure Status	Page(s)
G4-LA11	按性別和員工類別劃分，接受定期績效及職涯發展檢視的員工比例	◎	
<b>考量面:員工多元化與平等機會</b>			
G4-LA12	按性別、年齡層、少數族群及其他多元化指標劃分，公司治理組織成員和各類員工的組成	●	47
<b>考量面:女男同酬</b>			
G4-LA13	按員工類別和重要營運據點劃分，女男基本薪資和報酬的比例	◎	
<b>考量面:供應商勞工實務評估</b>			
G4-LA14	針對新供應商使用勞工實務準則篩選的比例	◎	
G4-LA15	供應鏈對勞工實務有顯著實際或潛在的負面衝擊以及所採取的行動	◎	
<b>考量面:勞工實務申訴機制</b>			
G4-LA16	經由正式申訴機制立案、處理和解決的勞工實務申訴的數量	◎	
<b>子類別：人權</b>			
<b>考量面：投資</b>			
G4-HR1	載有人權條款或已進行人權篩選的重要投資協定及合約的總數及百分比	◎	
G4-HR2	員工接受營運相關人權政策的訓練總時數，以及受訓練員工的百分比	◎	
<b>考量面：不歧視</b>			
G4-HR3	歧視事件的總數，以及組織採取的改善行動	●	46
<b>考量面：結社自由與集體協商</b>			
G4-HR4	已發現可能違反或嚴重危及結社自由及集體協商的營運據點或供應商，以及保障這些權利所採取的行動	◎	
<b>考量面:童工</b>			
G4-HR5	已發現具有嚴重使用童工風險的營運據點和供應商，以及採取有助於杜絕使用童工的行動	◎	
<b>考量面:強迫與強制勞動</b>			
G4-HR6	已發現具有嚴重強迫或強制勞動事件風險的營運據點和供應商，以及有助於減少任何形式的強迫或強制勞動的行動	◎	

● 完全揭露 ● 部分揭露 ◎ 不揭露

Indicator Numbers	Indicator Description	Disclosure Status	Page(s)
<b>考量面:保全實務</b>			
G4-HR7	保全人員接受與營運相關之組織人權政策訓練的百分比	◎	
<b>考量面:原住民權利</b>			
G4-HR8	涉及侵害原住民權利的事件總數，以及組織所採取的行動	◎	
<b>考量面:評估</b>			
G4-HR9	接受人權檢視或衝擊評估的營運據點之總數和百分比	◎	
<b>考量面:供應商人權評估</b>			
G4-HR10	針對新供應商使用人權標準篩選的比例	◎	
G4-HR11	供應鏈對人權有顯著實際或潛在的負面衝擊以及所採取的行動	◎	
<b>考量面:人權實務申訴機制</b>			
G4-HR12	經由正式申訴機制立案、處理和解決的人權問題申訴的數量	◎	
<b>子類別：社會</b>			
<b>考量面:當地社區</b>			
G4-SO1	營運據點中，已執行當地社區議合、衝擊評估和發展計畫的據點之百分比	◎	
G4-SO2	對當地社區具有顯著實際或潛在負面衝擊的營運據點	◎	
<b>考量面:反貪腐</b>			
G4-SO3	已進行貪腐風險評估的營運據點總數及百分比，以及所鑑別出的顯著風險	●	26
G4-SO4	反貪腐政策和程序的溝通及訓練	●	48
G4-SO5	已確認的貪腐事件及採取的行動	◎	
<b>考量面:公共政策</b>			
G4-SO6	按國家和接受者/受益者分類的政治獻金總值	◎	
<b>考量面:反競爭行為</b>			
G4-SO7	涉及反競爭行為、反托拉斯和壟斷行為的法律訴訟之總數及其結果	◎	

● 完全揭露 ● 部分揭露 ◎ 不揭露

Indicator Numbers	Indicator Description	Disclosure Status	Page(s)
<b>考量面:法規遵循</b>			
G4-SO8	違反法規被處巨額罰款的金額，以及所受罰款以外之制裁的次數數	◎	
<b>考量面:供應商社會衝擊評估</b>			
G4-SO9	針對新供應商使用社會衝擊標準篩選的比例	◎	
G4-SO10	供應鏈對社會的顯著實際或潛在負面衝擊以及所採取的行動	◎	
<b>考量面:社會衝擊問題申訴機制</b>			
G4-SO11	經由正式申訴機制立案、處理和解決的社會衝擊申訴之數量	◎	
<b>子類別：產品責任</b>			
<b>考量面:顧客的健康與安全</b>			
G4-PR1	為改善健康和安全而進行衝擊評估的主要產品和服務類別之百分比	◎	
G4-PR2	依結果分類，違反有關產品和服務在其生命週期內之健康與安全性衝擊的法規和自願性準則的事件總數	◎	
<b>考量面:產品及服務標示</b>			
G4-PR3	依組織資訊與標示程序所劃分的產品與服務資訊種類，以及需要符合此種資訊規定的重要產品及服務類別的百分比	◎	
G4-PR4	依結果類別劃分，違反商品與服務資訊標示的法規及自願性規範之事件數量	◎	
G4-PR5	客戶滿意度調查的結果	◎	
<b>考量面:行銷溝通</b>			
G4-PR6	禁止或有爭議產品的銷售	●	23
G4-PR7	按結果類別劃分，違反有關行銷推廣（包括廣告、推銷及贊助）的法規及自願性準則的事件總數	◎	
<b>考量面:顧客隱私</b>			
G4-PR8	經證實與侵犯顧客隱私權或遺失顧客資料有關的投訴次數	◎	
<b>考量面:法規遵循</b>			
G4-PR9	因產品與服務的提供與使用而違反法律和規定被處巨額罰款的金額	●	16

● 完全揭露 ● 部分揭露 ◎ 不揭露

珍惜此刻 守護未來



臺灣產物保險

Taiwan Fire & Marine Insurance Co., Ltd.

100 台北市館前路49號3、8、9樓  
3, 8, 9F., No. 49, Guanqian Rd., Taipei, Taiwan 100  
Tel : +886 2 2382 1666 | Fax : +886 2388 2555